

**STRATEGIA ROZWOJU SUBREGIONU  
PÓŁNOCNEGO OPOLSZCZYZNY  
NA LATA 2021 - 2030**

## Spis treści

I. Podsumowanie diagnozy.....	3
I.1. Określenie obszaru wsparcia.....	3
I.2. Wyniki diagnozy w wymiarze społecznym .....	4
I.3. Wymiar gospodarczy .....	11
I.4. Wymiar przestrzenny .....	14
II. Założenia rozwojowe.....	21
III. Obszary strategicznej interwencji w ujęciu regionalnym.....	34
IV. Model struktury funkcjonalno-przestrzennej Subregionu Północnego Opolszczyzny.....	36
IV.1 Hierarchia sieci osadniczej .....	37
IV.2 Powiązania funkcjonalne.....	38
IV.3 Obszary o znacznej wartości dla środowiska naturalnego.....	40
IV.4. Obszary wymagające rozwiązania sytuacji problemowych .....	41
IV.5 Obiekty będące czynnikiem wzrostu potencjału subregionu .....	42
IV.5.1 Ośrodki obsługi ruchu turystycznego.....	42
IV.5.2 Ośrodki dziedzictwa kulturowego.....	42
IV.5.3 Ośrodki szkolnictwa ponadpodstawowego .....	43
IV.5.4 Obszary wykorzystywane na potrzeby energetyki wiatrowej .....	43
IV.5.5 Istotne obszary eksploatacji złóż surowców mineralnych .....	44
IV.6 Obszary zagrożone powodzią.....	44
V. System realizacji strategii.....	48
V.1. Wdrażanie, monitoring i ewaluacja strategii .....	48
V.2. Ramy finansowe strategii.....	50
Spis tabel .....	52
Spis rysunków.....	52

# I. Podsumowanie diagnozy

## I.1. Określenie obszaru wsparcia

Subregion Północny Opolszczyzny położony jest w północnej części województwa opolskiego.

Tworzą go trzy powiaty: kluczborski, namysłowski i oleski oraz 16 gmin.

Rys. 1 Położenie Subregionu Północnego Opolszczyzny na tle województwa opolskiego.

Mapa Województwa Opolskiego



Źródło: opracowanie własne na podstawie <http://www.odnowawsi.eu>.

Strukturę Subregionu tworzą gminy wiejskie i miejsko-wiejskie:

### 1) powiat kluczborski:

- gmina Kluczbork (miejsko-wiejska);

- gmina Byczyna (miejsko-wiejska);
- gmina Wołczyn (miejsko-wiejska);
- gmina Lasowice Wielkie (wiejska);

## **2) powiat namysłowski:**

- gmina Namysłów (miejsko-wiejska);
- gmina Domaszowice (wiejska);
- gmina Pokój (wiejska);
- gmina Świerczów (wiejska);
- gmina Wilków (wiejska);

## **3) powiat oleski:**

- gmina Olesno (miejsko-wiejska);
- gmina Dobrodzień (miejsko-wiejska);
- gmina Gorzów Śląski (miejsko-wiejska);
- gmina Praszka (miejsko-wiejska);
- gmina Radłów (wiejska);
- gmina Rudniki (wiejska);
- gmina Zębowice (wiejska).

Zgodnie z Planem Zagospodarowania Województwa Opolskiego (uchwała nr VI/54/2019 Sejmiku Województwa Opolskiego z dnia 24 kwietnia 2019 r.) na obszarze Subregionu zlokalizowany jest obszar funkcjonalny o znaczeniu regionalnym. Tworzy go miasto Kluczbork wraz ze delimitowaną strefą zewnętrzną. Część południowa Subregionu stanowi w dużej mierze przyrodniczy obszar funkcjonalny oraz wiejski obszar funkcjonalny.

## **I.2. Wyniki diagnozy w wymiarze społecznym**

### **Demografia**

Liczba mieszkańców Subregionu Północnego Opolszczyzny na koniec 2019 r., zgodnie z danymi GUS, wynosiła 172 397 osób, co stanowi 17,5% ludności województwa opolskiego. Rozmieszczenie ludności w Subregionie jest nierównomierne. Dynamika zmian liczby ludności w latach 2015-2019 wskazuje na podobieństwo Subregionu względem trendów obserwowanych w województwie. Poziom spadek liczby mieszkańców nie przekracza 1,5%. Rozmieszczenie mieszkańców wskazuje na większą atrakcyjność obszarów wiejskich, które w 2019 r. zamieszkiwało 58,26% populacji Subregionu.

Procesy demograficzne związane z przyrostem naturalnym w Subregionie są porównywalne do procesów obserwowanych w województwie. W każdym z powiatów wartość wskaźnika

przyjmowała ujemne wartości. Ostatni rok analizy wskazuje na odwrócenie tego negatywnego trendu.

Analiza danych wskazuje na wzrost udziału osób w wieku poprodukcyjnym. W 2019 r. średnio 16,3% mieszkańców było w wieku przedprodukcyjnym (porównywalnie do województwa opolskiego). Wartości wskaźników obciążenia demograficznego dla obszaru funkcjonalnego przyjmują korzystniejsze wartości w przypadku relacji osób w wieku nieprodukcyjnym do pracujących (na 100 os.) - w 2019 r. wyniosły 61,8 i były niższe niż w regionie. Relacja liczby seniorów do liczby pracujących również prezentuje pozytywne wyniki - w 2019 r. przypadało ich 35,4 osoby na 100 os. pracujących.

### **Pomoc społeczna**

Pozytywnym zjawiskiem jest spadek liczby beneficjentów środowiskowej pomocy społecznej oraz wydatków na pomoc społeczną - dla województwa spadki wyniosły odpowiednio 29,1% oraz 6,8%, a dla Subregionu Północnego Opolszczyzny były wyższe- odpowiednio 34,3% i 36,8%. Średnia wartość wskaźnika deprivacji materialnej dla Subregionu spadła o 42,8% - z poziomu 72,5 osób na 1000 mieszkańców w 2015 r. do 41,5 w 2019 r.

Wśród najczęstszych powodów przyznawania pomocy społecznej dla Subregionu znajdują się ubóstwo oraz długotrwała i ciężka choroba. W obu przypadkach liczba osób korzystających z pomocy społecznej przekracza 9 na 1000 mieszkańców.

Województwo opolskie utrzymuje pierwszą pozycję w Polsce pod względem liczby miejsc w stacjonarnych zakładach pomocy społecznej (przede wszystkim w domach pomocy społecznej) w relacji do liczby mieszkańców. W przypadku Subregionu Północnego Opolszczyzny sytuacja jest odmienna: zaobserwować można spadek liczby miejsc ogółem w domach pomocy społecznej, w tym największy wśród placówek dla osób w podeszłym wieku (przy jednoczesnym wzroście liczby miejsc w placówkach dla osób w podeszłym wieku oraz przewlekle somatycznie chorych).

Ze względu na postępujące zjawisko starzenia się społeczeństwa, konieczny staje się rozwój infrastruktury skierowanej dla osób starszych. Na terenie województwa opolskiego oraz Subregionu można zauważyć jej rozwój. Tylko na terenie Subregionu znajdowało się 38% wszystkich miejsc w województwie opolskim o takim charakterze. Zlokalizowane były w gminach: Kluczbork, Namysłów, Pokój, Radłów, Olesno, Gorzów Śląski. Ponadto istotną infrastrukturę ukierunkowaną tylko na osoby starsze stanowią domy pomocy oraz kluby seniora. Generalnie jednak miejsca dla osób starszych w Subregionie stanowią niewiele ponad 10% tych przygotowanych w całym województwie, choć liczba osób w wieku poprodukcyjnym stanowi prawie 17% ogółu mieszkańców województwa w tym wieku.

## **Opieka zdrowotna**

Na terenie Subregionu Północnego Opolszczyzny funkcjonują 3 szpitale: Powiatowe Centrum Zdrowia SA w Kluczborku, Namysłowskie Centrum Zdrowia Sp. z o. o. i Zespół Opieki Zdrowotnej w Oleśnie. Na 1000 mieszkańców przypadało w 2019 r. 2,8 łóżka, podczas gdy w regionie 3,9 łóżka. Dane statystyczne dotyczące liczby lekarzy w przeliczeniu na 10 tys. mieszkańców wskazują, że Subregion (25,5) od kilku lat ma ich mniej niż wynosi średnia dla całego województwa opolskiego (39,2).

W 2019 r. mieszkańcy subregionu mogli korzystać z 56 aptek i 7 punktów aptecznych. W każdej gminie zlokalizowana były przynajmniej jedna placówka. Poziom dostępności do aptek jest lepszy niż w regionie - w 2019 r. na 10 tys. mieszkańców przypadało w Subregionie 3,25 apteki, a w województwie opolskim - 3,09.

## **Edukacja**

Opieka nad dziećmi do lat 3 zapewniana jest w 11 żłobkach oraz 1 oddziale żłobkowym. Liczba placówek w Subregionie w latach 2015-2019 wzrosła ponad dwukrotnie. Jednak nie w każdej gminie mieszkańcy mają bezpośredni dostęp do żłobków. Udział dzieci objętych opieką w Subregionie wynosił w 2019 roku 10,8% i był o 7 pp. niższy niż średnia w województwie.

Opieka nad dziećmi w wieku 3-6 lat świadczona jest w 63 przedszkolach, w tym 2 specjalnych, oraz 24 oddziałach przedszkolnych funkcjonujących w szkołach podstawowych. W Subregionie liczba miejsc w przedszkolach na 1000 dzieci w grupie wieku 3-6 lat wzrasta i w 2018 r. wynosiła prawie 872 (o 61 miejsc mniej od wartości średniej dla województwa opolskiego). W 2019 r. na jedno miejsce w placówce wychowania przedszkolnego przypadało 0,85 dziecka. Udział dzieci w wieku 3-6 lat objętych wychowaniem przedszkolnym wynosił w 2019 r. 91,3% i był porównywalny do regionu (92,8%). Dostrzega się jednak większe zapotrzebowanie na miejsca opieki przedszkolne w miastach. Dla nich średnia wartość wskaźnika wynosiła 121%, co oznacza, że do przedszkoli w miastach uczęszczało więcej dzieci w danej grupie wiekowej niż faktycznie mieszkających w miastach.

Na terenie Subregionu funkcjonuje 91 szkół podstawowych. Wartości współczynników skolaryzacji netto oraz brutto w każdym roku analizy osiągają poziom ponad 90% i nie odbiegają od wartości dla województwa.

Oferta kształcenia ponadpodstawowego jest szeroka. W przypadku szkół branżowych czy techników uczniowie mogą kształcić się w zawodach stanowiących odpowiedź na potrzeby rynku pracy oraz brać udział w stażach, praktykach i projektach międzynarodowych. W przypadku liceów ogólnokształcących średnie wyniki egzaminów maturalnych uczniów obszaru funkcjonalnego nie

odbiegają od wyników w województwie. Średnie wyniki uczniów szkół ponadpodstawowych zawodowych w Subregionie są niższe od wyników w regionie.

### **Kultura, sport i rekreacja**

Subregion Północny Opolszczyzny posiada bogatą ofertę kulturalną proponowaną przez działające w gminach instytucje kultury. Zgodnie z danymi GUS mieszkańcy w 2019 r. mogli korzystać w sumie z 42 centrów, domów i ośrodków kultury, klubów i świetlic (20% tego typu podmiotów w województwie). Na jedną placówkę w subregionie przypada średnio około 4 700 osób. Dobra dostępność do infrastruktury kulturalnej sprawiła, że w latach 2015-2019 liczba organizowanych imprez wzrosła z 1491 do 1503. Przyrost nie był wysoki (1%), ale w kontekście obserwowanego zmniejszenia imprez w województwie opolskim o 5%, można ten kierunek uznać za korzystny. Z kolei liczba uczestników imprez wyniosła w 2019 r. 147 tys. osób i była niższa względem 2015 r. o 8%. W tym samym czasie liczba osób uczestniczących w imprezach kulturalnych w województwie wzrosła o 13%.

Mieszkańcy Subregionu mają również dobry dostęp do infrastruktury bibliotecznej. W 2019 r. działało 59 bibliotek. W latach 2015-2019 odnotowano nieznaczny spadek zasobów bibliotecznych (-2%) oraz liczby czytelników (-9%), nie wpłynęło to jednak na poziom czytelnictwa. Liczba wypożyczeń księgozbioru na 1 czytelnika od 2015 r. utrzymuje się na poziomie 17 woluminów. W tym czasie w regionie wskaźnik obniżył się o 9%.

W Subregionie działa 98 klubów sportowych, co stanowi 18,2% klubów w województwie. Wskaźnik dostępności wynosi 5,7 klubów na 10 tys. mieszkańców i nie odbiega od wartości odnotowanej w województwie (5,5 klubów/10 tys. mieszk.). Liczba korzystających z ich oferty wynosi 25 na 1 tys. mieszkańców i jest niższa od średniej dla województwa (31 osób/1 tys. mieszkańców).

### **Aktywność społeczna**

Subregion Północny Opolszczyzny charakteryzuje się dobrze rozwiniętą siecią organizacji pozarządowych. Zgodnie z danymi GUS na koniec 2019 r. zarejestrowane były 664 podmioty, wśród których przeważały stowarzyszenia i organizacje społeczne (95%). W latach 2015-2019 liczba podmiotów sektora non-profit wzrosła o 14%. Poziom aktywności mierzony liczbą organizacji społecznych na 1 tys. mieszkańców potwierdza zaangażowanie obywateli w życie publiczne. W 2019 r. wartość wskaźnika wynosiła 3,77‰ i była porównywalna z jego wartością dla województwa opolskiego (4,75‰). Z kolei intensyfikacja rozwoju aktywności społecznej, mierzona

liczbą nowo rejestrowanych organizacji na 10 tys. mieszkańców w 2019 r., osiągnęła poziom 1,7. Jest to wartość porównywalna do regionalnej (1,6 podmiotów/10 tys. mieszkańców).

### **Bezpieczeństwo publiczne**

Na terenie Subregionu funkcjonują 3 Komendy Powiatowe Policji, a w kilku przypadkach także Posterunki (zlokalizowane w: Byczynie, Wołczynie, Pokoju, Praszce i Dobrodzieniu). Według danych GUS liczba przestępstw stwierdzonych przez policję w zakończonych postępowaniach przygotowawczych spadła w latach 2015-2019 o 23%. Od 2015 r. konsekwentnie wzrastał z kolei wskaźnik wykrywalności sprawców przestępstw stwierdzonych i osiągnął w 2019 r. poziom 86,3%. Tym samym był wyższy o 21% od średniej wartości dla województwa opolskiego. W strukturze przestępstw dominującą kategorię stanowią przestępstwa kryminalne, a w nich przestępstwa przeciwko mieniu.

Ochronę przeciwpożarową w Subregionie zapewniają działające w każdym powiecie Komendy Powiatowe Państwowej Straży Pożarnej oraz łącznie 87 jednostek Ochotniczych Straży Pożarnych.

W 2019 r. miało miejsce 2484 zdarzeń, w ramach których interweniowały służby przeciwpożarowe. Dominują tzw. miejscowe zagrożenia (65% ogółu interwencji). Wśród pożarów, których było 751 (30,2% zdarzeń) przeważały tzw. pożary małe. Najwięcej interwencji służb związanych jest z usuwaniem szkód po silnych wiatrach (35% wszystkich zagrożeń) oraz zdarzeń w komunikacji (27%).

#### **WYZWANIA**

- spadek liczby mieszkańców wynikający z trendów demograficznych. Poziom zmniejszenia liczby mieszkańców nie jest wysoki i porównywalny do trendów w regionie, niemniej jednak należy monitorować tempo zmian w celu jak najszybszej reakcji polegającej na dostosowaniu infrastruktury i usług społecznych. Jedyną jednostką terytorialną o odmiennym trendzie jest gmina Namysłów, w której odnotowano wzrost liczby mieszkańców. Generalnie, powiat namysłowski jest „najmłodszym” powiatem Obszaru Funkcjonalnego, co wynika z korzystnej struktury mieszkańców w gminach Domaszowice, Namysłów oraz Wilków.
- niekorzystny trend demograficzny związany z ujemnym przyrostem naturalnym. Jedynie w dwóch gminach odnotowano niewielki, ale dodatni przyrost naturalny (gmina Pokój w powiecie namysłowskim oraz gmina Praszka w powiecie oleskim).
- co prawda Subregion cechuje się korzystniejszą strukturą wiekową mieszkańców (wskaźniki obciążenia demograficznego) niż w województwie, lecz obserwowana jest tendencja zmian zmierzająca do zwiększenia poziomu obciążenia osób w wieku produkcyjnym koniecznością utrzymania osób w wieku nieprodukcyjnym. Może to w przyszłości stanowić wyzwanie dla władz samorządowych, by odpowiednio reagować na wzrastające obciążania finansowe związane z utrzymaniem osób wieku nieprodukcyjnym.
- w odniesieniu do dostępności do podstawowej infrastruktury społecznej jako potrzebę



w Subregionie uznać należy malejącą liczbę łóżek szpitalnych. Przy utrzymującym się trendzie, w kontekście m.in. zwiększającego się zagrożeniem pandemią COVID-19, może istotnie pogorszyć jakość życia mieszkańców. Również dostępność do lekarzy w Subregionie jest na gorszym poziomie niż w województwie. W najgorszej sytuacji znajduje się powiat namysłowski, w której na 10 tys. mieszkańców przypada zaledwie 15,5 lekarza, natomiast w najlepszej - powiat kluczborski (32,4 lekarza).

- w zakresie bezpieczeństwa publicznego uwagę zwraca fakt częstszych niż średnio w regionie interwencji służb ochrony przeciwpożarowych. Szczególną uwagę zwraca wysoka wartość wskaźnika w powiecie namysłowskim, co wynika zapewne z wysokich jego wartości odnotowanych w gminach Domaszowice, Świerczów. Wartości te wskazują na konieczność zapewnienia w subregionie odpowiedniej infrastruktury i wyposażenia jednostek a także analizę przyczyn zaistniałych zdarzeń w celu minimalizacji ich przyszłego występowania.
- wśród najczęstszych powodów przyznawania pomocy społecznej dla Subregionu znajdują się ubóstwo oraz długotrwała i ciężka choroba. Dodatkowo w przypadku kryterium dotyczącego długotrwałej i ciężkiej choroby w większości powiatów Subregionu Północnego liczba osób korzystających z pomocy społecznej nie obniżyła się (wyjątkiem jest tu powiat namysłowski).

#### **BARIERY**

- za istotne zagrożenie w kontekście demografii uznać można obserwowane nie tylko w Polsce, ale i Europie trendy spadku liczby mieszkańców (niż demograficzny) przy jednoczesnym starzeniu się społeczeństwa. Obserwowany kierunek zmian prowadzi do zwiększonego obciążenia ekonomicznego jednostek samorządowych związanego z utrzymaniem społeczności lokalnych przy zapewnieniu właściwego standardu usług społecznych.
- istotnym zagrożeniem, które ujawniło się szczególnie w 2020 r. nie tylko w subregionie, ale w całym kraju jest słaba dostępność do usług medycznych. Wydarzenia związane z pandemią COVID-19 wskazały słabość systemu zarządzania ochroną zdrowia.
- zagrożeniem może być pogarszająca się sytuacja finansowa jednostek samorządowych ograniczająca możliwości realizacji inwestycji społecznych, poprzez utrudnioną możliwość zapewnienia wkładu własnego dla projektów współfinansowanych ze środków zewnętrznych.
- na tle województwa opolskiego Subregion wypada gorzej w przypadku stosunku liczby miejsc w stacjonarnych zakładach pomocy społecznej w relacji do liczby mieszkańców. Ponadto o ile na przestrzeni lat wskaźnik ten nieznacznie poprawił się w odniesieniu do całego województwa, to w przypadku analizowanego obszaru uległ pogorszeniu. Poprawa tego stanu rzeczy jest niewątpliwie jednym z ważniejszych wyzwań dla władz publicznych wszystkich szczebli samorządu terytorialnego, szczególnie w kontekście nieuchronnych zmian demograficznych zachodzących także na terenie Subregionu Północnego Opolszczyzny.

#### **POTENCJAŁY ROZWOJU**

- bogata oferta kulturalna wynikająca nie tylko z szeregu instytucji kulturalnych, ale także z ich potencjału, kreatywności oraz popytu na ten rodzaj usług. Jest to potencjał, który może stanowić o kapitale społecznym Subregionu. Bogata oferta wydarzeń pozwala mieszkańcom na integrację, umacnia więź z regionem i wzmacnia poczucie tożsamości.
- subregion może się także pochwalić zróżnicowaną i dostępną bazą sportową. Co wydaje się szczególnie istotne, to fakt, że wzrasta liczba obiektów przystosowanych do potrzeb osób z niepełnosprawnościami nie tylko jako widzów, ale także jako uczestników
- wysoki poziom rozwoju społeczeństwa obywatelskiego. Utrzymujący się od wielu lat trend

wzrostowy liczby nowych podmiotów z sektora non-profit wynika m.in. ze wzrastających możliwości pozyskania środków na realizację działań społecznych w ramach funduszy zewnętrznych (np. funduszy UE).

- sprawnie działający system placówek oświatowych zapewniający opiekę i kształcenie na każdym szczeblu edukacji. Niewątpliwie szczególną uwagę należy poświęcić rozwojowi infrastruktury opieki nad najmłodszymi. Wzrastające zapotrzebowanie na punkty opieki nad dziećmi do lat 3 powinna wyznaczać przyszły kierunek rozwoju żłobków. Analiza zróżnicowania wewnętrznego wskazuje na lepszą sytuację w dostępie do opieki w miastach powiatowych. Mieszkańcy obszarów wiejskich mają zdecydowanie ograniczony dostęp do opieki najmłodszych. Coraz większe zapotrzebowanie na żłobki wynika ze stopniowego odchodzenia od rodzin wielopokoleniowych, w których dziadkowie zajmowali się dziećmi. Ponadto rynek pracy wymusza konieczność relatywnie szybkiego powrotu rodziców do pracy po przerwie związanej z urodzeniem dziecka. Tym samym należy się spodziewać wzrostu oczekiwań społecznych w tym zakresie.
- w zakresie opieki przedszkolnej przeprowadzona analiza wskazała na konieczność monitorowania poziomu obciążenia placówek w miastach. Dane dla poszczególnych powiatów wskazały bowiem, że dzieci z obszarów wiejskich uczęszczają do przedszkoli w miastach. Wynika to zapewne z faktu, że osoby mieszkające na obszarach wiejskich ze względu na miejsce pracy wybierają placówki opiekuńcze działające jak najbliżej miejsca pracy. Ponadto można przypuszczać, że część z rodziców mieszka na wsi pozostając zameldowana w mieście.
- w kontekście wzmacniania potencjału obszaru za mocną stroną Subregionu uznać można profilowanie kształcenia zawodowego przy ścisłej współpracy z pracodawcami. W szkołach branżowych oraz technikach tworzone są kierunki odpowiadające na potrzeby rynku pracy, a także prowadzone są tzw. klasy patronackie przy bezpośredniej współpracy z flagowymi pracodawcami w regionie.
- nastąpił wyraźny spadek liczby beneficjentów środowiskowej pomocy społecznej oraz wydatków na pomoc społeczną na przestrzeni lat 2015-2019. Zmiana ta jest nawet większa niż na poziomie województwa, co może świadczyć o pozytywnym trendzie zachodzącym w obszarze zabezpieczenia społecznego.

#### **TRENDY ROZWOJOWE**

- wzmacnianie potencjału edukacyjnego subregionu dzięki kontynuacji programu Erasmus umożliwiającemu wymianę dobrych praktyk oraz doświadczeń w obszarze kształcenia zawodowego.
- prowadzenie przez władze krajowe ale także regionalne polityki nastawionej na faktyczne wsparcie dla JST, w tym przygotowanie programów operacyjnych, z których będą mogły korzystać jednostki – programy społeczne, edukacyjne, zdrowotne (EFS+ itp.).
- zmiany legislacyjne, zmieniające kryteria przyznawania pomocy społecznej i tym samym mogące ograniczyć dostęp rodzin do środków pomocowych.
- wzrost atrakcyjności gmin i powiatów, co zachęci mieszkańców do osiedlania się na terenie Subregionu.
- zarówno na terenie całego województwa opolskiego, jak i w Subregionie odnotowywany jest systematyczny wzrost liczby placówek zapewniających całodobową opiekę osobom niepełnosprawnym, przewlekle chorym lub w podeszłym wieku. Na przestrzeni lat 2015 - 2019 w przypadku trzech analizowanych powiatów, nastąpił wzrost liczby takich instytucji nie tylko

w liczbach bezwzględnych, ale także odnośnie ich udziału w liczbie tych placówek z terenu całego województwa. To szczególnie istotne w kontekście zmian demograficznych zmierzających do starzenia się społeczeństwa.

### I.3. Wymiar gospodarczy

#### **Gospodarka**

W 2019 r. na terenie Obszaru Subregionu zarejestrowane było 4107 podmiotów gospodarczych. W porównaniu do 2015 r. nastąpił wzrost ich liczby o ok. 3,3%. Powyższa tendencja zauważalna była również w województwie opolskim, przy czym wzrost liczby podmiotów gospodarczych na terenie Subregionu był szybszy (w województwie - 0,7%). Wśród podmiotów gospodarczych dominowały przedsiębiorstwa z sektora prywatnego.

Wskaźnik dotyczący liczby podmiotów na 1000 mieszkańców w wieku produkcyjnym jest interpretowany często jako jeden z głównych barometrów przedsiębiorczości na określonym obszarze. W latach 2015-2019 zaobserwowano wzrost liczby podmiotów z poziomu 145,67 w 2015 r. do 160,17 w 2019 r. jako średniej dla Subregionu. Wartość tego wskaźnika jest poniżej średniej dla województwa opolskiego, wynoszącej 171,2 w 2019 r., jednak dynamika wzrostu wynosząca w Subregionie 9,95% była większa niż w regionie (8,35%).

Najliczniejsze grupy podmiotów prowadzą działalność wpisującą się w: przetwórstwo przemysłowe (314 podmiotów w 2019 r.), działalność profesjonalną, naukową i techniczną (140), edukację (308), opiekę zdrowotną i pomoc społeczną (122). Najmniej liczną grupą podmiotów są prowadzące działalność w zakresie: informacji i komunikacji (28 podmiotów w 2019 r.), wytwarzania i zaopatrywania w energię elektryczną, gaz, parę wodną, gorącą wodę i powietrze do układów klimatyzacyjnych (10) oraz dostaw wody, gospodarowania ściekami i odpadami oraz rekultywacji (18).

Przedsiębiorstwa z terenu Subregionów przynależą do 13 klastrów: Wielobranżowy Klaster Rzemieślniczy „Opolski E-Rzemieślnik”, Śląski Klaster Drzewny, „Kraina Mlekiem i Miodem Płynąca”, „Innowacyjna Chemia”, „Ekoenergia Opolszczyzny”, Opolski Klaster Przetwórstwa Spożywczego „Zielona Dolina”, „Klaster Termomax”, Śląski Klaster Przedsiębiorstw Dorzecza Górnej i Środkowej Odry, Opolski Klaster Informatyczny OPINFO, „Konsorcjum Człowiek”, Opolski Klaster Medyczny „Nasze zdrowie”, Regionalny Opolski Klaster Senioralny oraz Stowarzyszenie Klaster Dobrej Żywności „Oleski Koszyk”.

## **Rolnictwo**

Chociaż dla całego województwa wskaźnik waloryzacji rolniczej przestrzeni produkcyjnej wynosi aż 81,4 pkt. (dla Polski 66,6 pkt.), to jednak należy podkreślić wewnętrzne zróżnicowanie regionu - najlepsze warunki do rozwoju rolnictwa panują w jego zachodniej i południowej części.

Wśród zasiewów przeważają zboża, uprawy przemysłowe oraz rzepak. Produkcja zwierzęca nie odgrywa dużego znaczenia dla rolnictwa, podobnie jak to ma miejsce w całym województwie opolskim - na jedno gospodarstwo rolne w Subregionie przypada 0,6 zwierzęcia gospodarskiego, zaś w województwie - 0,5.

W przypadku województwa opolskiego dominują gospodarstwa rolne liczące do 5 ha powierzchni (29%), zaś prawie 15% stanowią największe, ponad 15-hektarowe. Dla Subregionu średnie nie są już tak korzystne: najbardziej znacząca liczba obejmuje również gospodarstwa najmniejsze (ok. 39%), jednak po nich najwięcej znajduje się tam gospodarstw o powierzchni 5 - 10 ha (18%).

## **Bezrobocie**

W województwie opolskim udział zarejestrowanych bezrobotnych w ogóle mieszkańców w wieku produkcyjnym wynosił w 2019 r. zaledwie 3,5%, co oznacza spadek o prawie 40% w ostatnich 5 latach. Wynik subregionu jest zbliżony i wynosił 3,4%. Na obszarze Subregionu w 2015 r. zarejestrowano 5650 bezrobotnych, zaś w 2019 r. były to 3552 osoby - spadek wyniósł 37,1%.

W przypadku liczby bezrobotnych kobiet spadek w Subregionie wyniósł 32,6%. Jednak udział ich liczby w ogóle bezrobotnych na przestrzeni 5 lat wzrósł z 58,2% do 62,5%. W 2015 r. udział bezrobotnych do 30 roku życia w ogólnej liczbie bezrobotnych wynosił 34,2%, zaś w 2019 r. 29%. Udział długotrwale bezrobotnych w przypadku Subregionu spadł z 52,5% w 2015 r. do 49,5% w 2019 r. (o 3 p.p.). Stosunek liczby bezrobotnych po 50 r.ż. do ogółu bezrobotnych w Subregionie spadł o 1,3 p.p.

W 2020 r. w sektorze handlu i usług największe zapotrzebowanie występowało w zawodach kasjer i sprzedawca, natomiast zawodem nadwyżkowym był fryzjer.

### **WYZWANIA**

- niewątpliwym istotnym problemem w obszarze rynku pracy jest fakt, iż w Subregionie większość bezrobotnych to kobiety. W analizowanym okresie ich udział wzrósł prawie we wszystkich gminach (wyjątkiem są gminy Dobrodzień, Lasowice Wielkie). Dotyczy to także liczby bezrobotnych kobiet, które nie podjęły pracy po urodzeniu dziecka - wartość tego wskaźnika zarówno dla całego Subregionu, jak i powiatów wzrosła. Świadczyć to może

o występowaniu strukturalnych problemów na rynku pracy w Subregionie, negatywnie wpływających na aktywność zawodową kobiet.

- w przypadku rolnictwa zauważyć należy, że na terenie całego Subregionu Północnego dominują gospodarstwa bardzo małe, do 5 ha powierzchni (ok. 39% wszystkich gospodarstw) oraz małe - między 5 a 10 ha (prawie 20%). Taka struktura nie sprzyja wzrostowi ich wydajności i - co z tym się wiąże - wzrostowi inwestycji i rozwojowi branży.
- niewystarczający dostęp do kapitału, w tym na finansowanie działalności innowacyjnych, prowadzenie prac badawczo-rozwojowych, a także na nakłady inwestycyjne (w tym w środki trwałe).

#### BARIERY

- istotnym ograniczeniem rozwojowym związanym z rynkiem pracy jest duży deficyt pracowników medycznych: lekarzy, pielęgniarek oraz fizjoterapeutów w całym Subregionie. Problem ten występuje w całym kraju, jednak zważywszy na obecną sytuacją epidemiczną należy przypuszczać, że jego znaczenie w przyszłości będzie wzrastać. Ponadto istotny wpływ na lokalną sytuację będzie miała konkurencja o kadrę medyczną pomiędzy różnymi ośrodkami.
- w porównaniu z resztą województwa jego północny obszar ma stosunkowo słabe warunki dla rozwoju działalności rolnej. Wskaźnik waloryzacji rolniczej przestrzeni produkcyjnej jest wyraźnie niższy niż ten dla całego regionu a na terenie trzech analizowanych powiatów dominują gleby o III i IV klasie bonitacyjnej.
- obszar Subregionu posiada niewątpliwie walory turystyczne, jednak pozwalają one w szczególności na rozwój turystyki lokalnej, a więc przyciągać będą przede wszystkim mieszkańców województwa opolskiego oraz województw ościennych na krótki wypoczynek. W porównaniu do stosunkowo nieodległych terenów na Dolnym Śląsku czy nawet w Małopolsce nie ma *stricte* turystycznego wizerunku i charakteru, na którym można oprzeć rozwój tego obszaru, ani nie posiada tak znanej marki.

#### POTENCJAŁY ROZWOJU

- w ujęciu rok do roku w analizowanym okresie systematycznie spadał poziom bezrobocia zarówno w Subregionie, jak i w poszczególnych jednostkach (poza nielicznymi wyjątkami). Poziom bezrobocia obniżył się o ponad 1/3 w Subregionie oraz tworzących go powiatach. Podobnie liczba długotrwale bezrobotnych systematycznie spadała w Subregionie oraz w 2 z 3 powiatów (wyjątkiem jest powiat kluczborski, gdzie wzrost był minimalny).
- należy zwrócić uwagę, że analizowany obszar dysponuje zróżnicowanym zasobem kulturowo-historycznym na tyle atrakcyjnym, by przyciągać turystów w ramach wyjazdów weekendowych lub turystyki kwalifikowanej - rowerowej czy kajakowej. Przez teren Subregionu przechodzi kilka szlaków turystycznych o znaczeniu ponadregionalnym. Ponadto istnieje Stobrawski Park Krajobrazowy o powierzchni ponad 52 ha.
- na terenie Subregionu działa 6 Lokalnych Grup Działania (Stobrawski Zielony Szlak, Dolina Stobrawy, Górna Proсна, Kraina Dinozaurów, Dobra Widawa, Rybacka Lokalna Grupa Działania „Opolszczyzna”), zaś prawie wszystkie gminy z tego terenu należą do którejś z nich. Wszystkie LGD zajmują się m.in. promocją walorów turystycznych gmin, które zraszają.
- zaobserwowano wzrost liczby podmiotów gospodarczych. Dużą część tych podmiotów stanowią większe przedsiębiorstwa, które oferują bardziej stabilne zatrudnienie i lepsze warunki, a także pozwalają na funkcjonowanie mniejszych firm, będących ich kooperantami.
- przedsiębiorstwa działające na obszarze Subregionu mają silne wsparcie naukowo-badawcze

w regionie, m.in. Instytut Ceramiki i Materiałów Budowlanych, Oddział Inżynierii Materiałowej, Procesowej i Środowiska Politechniki Opolskiej.

#### TRENDY ROZWOJOWE

- szansą dla rozwoju rolnictwa na terenie Subregionu Północnego może być wzrost zainteresowania wśród konsumentów żywnością ekologiczną i nisko przetworzoną, pochodzącą właśnie z niewielkich gospodarstw indywidualnych. Taki kierunek rozwoju gospodarstw jest możliwy do realizacji, szczególnie, że nie wymaga od ich właścicieli dużych nakładów finansowych, a działalność tę można pogodzić z innymi formami zarobkowania.
- od kilku lat wzrasta w Polsce popularność turystyki weekendowej związanej z wyjazdami do miejsc stosunkowo nieodległych i nie będących turystycznymi „mekkami”. Subregion Północny Opolszczyzny- ze względu na swoje położenie - może przyciągać mieszkańców m.in. gęsto zaludnionego Górnego Śląska, którzy w ramach wyjazdów krajoznawczych mogą wykorzystywać go jako destynację na weekendowe wyjazdy.
- wspieranie rozwoju gospodarczego powinno opierać się na podnoszeniu jakości kształcenia zawodowego oraz przygotowaniu oferty edukacyjnej zgodnej z potrzebami rynku pracy. Dodatkowo polityka lokalna powinna preferować przedsiębiorstwa innowacyjne, jak również tworzyć system sprawnej obsługi administracyjnej przedsiębiorstwa oraz wsparcia poprzez rozwój stref aktywności gospodarczej czy poszczególnych branż.

#### I.4. Wymiar przestrzenny

##### Infrastruktura transportowa

Zasadniczym zwornikiem obszaru Subregionu Północnego Opolszczyzny są DK42 (Namysłów - Kluczbork) i DK11 (Kluczbork - Olesno), które pełnią rolę najważniejszych korytarzy transportowych, łączących główne ośrodki trzech powiatów. Wśród kluczowych dróg zapewniających z kolei dostępność zewnętrzną Subregionu znajdują się:

- DK11 - połączenie z Aglomeracją Górnośląską oraz w kierunku północnym połączenie z S8 na węźle Kępno, dalej z Ostrowem Wielkopolskim, a docelowo z Poznaniem;
- DK39 - połączenie z Brzegiem i dalej na południe wpięcie się do A4 na węźle Brzeg oraz w kierunku północnym połączenie z DK11 i dalej S8 na węźle Kępno;
- DK42 - połączenie z Radomskiem i A1 na węźle Radomsko (w trakcie realizacji);
- DK43 - połączenie z Częstochową i A1 na węźle Częstochowa Jasna Góra oraz w kierunku północnym połączenie z DK45 na wysokości Wielunia;
- DK45 - połączenie z Opolem oraz od strony północnej połączenie z Wieluniem i dalej wpięcie się do S8 na węźle Złoczew;
- DK46 - połączenie z Opolem i A4 na węźle Opole Zachód oraz z Częstochową i A1 na węźle Częstochowa Blachownia;
- DW451 - połączenie z Oleśnicą i S8 na węźle Oleśnica Zachód (przez krótki łącznik DW340);

- DW454 - połączenie z Opolem;
- DW494 - połączenie z Częstochową;
- DW901 - połączenie z Aglomeracją Górnośląską.

W ujęciu gmin położonych w obszarze Subregionu Północnej Opolszczyzny, stan rozwoju sieci drogowej jest mocno zróżnicowany. Z uwagi na rodzaj nawierzchni publicznych dróg gminnych należy podkreślić, że przeważają te o nawierzchni bitumicznej, niemniej jednak udział dróg pokrytych innym rodzajem nawierzchni jest także wysoki – dotyczy to zwłaszcza dróg gruntowych. Aż w połowie spośród analizowanych gmin drogi o nawierzchni bitumicznej stanowią mniej niż 50%.

W zakresie infrastruktury kolejowej przebiegającej przez obszar Subregionu, wśród czynnych linii kolejowych, na których prowadzony jest ruch pasażerski, znajduje się 5 szlaków: LK61 (Kielce - Fosowskie), LK143 (Kalety - Wrocław Mikołajów), LK181 (Herby Nowe - Oleśnica), LK272 (Kluczbork - Poznań Główny) oraz LK293 (Jełowa - Kluczbork). Łącznie liczą one ok. 135 km.

Subregion koncentruje 21,5% ogólnej długości dróg rowerowych w województwie opolskim (27,3% ogólnej długości). Natomiast w przeliczeniu na 100 km<sup>2</sup> powierzchni, posiada 4,3 km dróg (przy 5,4km/100 km<sup>2</sup> dla województwa opolskiego).

Podstawową formą komunikacji na obszarze Subregionu Północnej Opolszczyzny jest transport autobusowy. W każdym z trzech miast powiatowych w jego obrębie występują dworce autobusowe, a w części gmin - centra przesiadkowe. Transport kolejowy z kolei większe znaczenie ma jako sposób przemieszczania się do większych ośrodków, jak Wrocław czy Opole.

### **Urządzenia sieciowe**

Sieć gazowa biegnąca przez obszar Subregionu stanowi ok. 17% ogólnej długości sieci gazowej na terenie województwa opolskiego. Generalnie widoczna jest tendencja rozwoju tej sieci - dla całego Subregionu wzrost ten wynosi 7,9%, a - dla porównania - w województwie opolskim - 10,7%. W Subregionie, podobnie jak w całym województwie opolskim, dominują przyłącza sieci gazowej do budynków mieszkalnych (94,2%). Dominują również odbiorcy zlokalizowani w miastach.

Dostępność do sieci wodociągowej jest dość duża i ciągle się poprawia (wzrost w latach 2015-2019 o 3,7%). Również stan sieci wodociągowej - mierzony liczbą awarii na 10 km długości sieci - ulega poprawie: w województwie opolskim ich liczba zmniejszyła się o prawie 38%, a w Subregionie aż o ok. 49%.

Rozwój sieci kanalizacyjnej był w ostatnich latach większy w Subregionie Północnej Opolszczyzny niż w województwie opolskim (wyniósł odpowiednio 21,8% i 10,1%). W związku ze zwiększaniem się długości czynnych sieci kanalizacyjnych generalnie rośnie także liczba mieszkańców posiadających do niej dostęp - w województwie opolskim o 2,8%, a w Subregionie o 5,3%.

Zagadnienie to wymaga jednak wdrożenia działań inwestycyjnych, bowiem w Subregionie występują nawet gminy bez dostępu do sieci. Ocena awaryjności sieci kanalizacyjnej wskazuje na bardziej korzystną sytuację w Subregionie niż w województwie opolskim.

Dostęp do sieci energetycznej zapewniają na terenie Subregionu Północnego Opolszczyzny spółki z grupy Tauron. Liczba odbiorców energii elektrycznej systematycznie rośnie - średni wzrost dla województwa wyniósł w latach 2015-2019 4,8%, niewiele niższy był dla Subregionu - 4,2%.

Na terenie gmin wiejskich oraz na terenach wiejskich gmin miejsko-wiejskich nie występują scentralizowane systemy ciepłownicze. Potrzeby ciepłe zaspokajane są przez lokalne kotłownie i indywidualne źródła ciepła. Ponadto część produkowanej energii elektrycznej i ciepłej pochodzi z odnawialnych źródeł energii.

### **Gospodarka odpadami**

Subregion Północny Opolszczyzny należy do północnego regionu gospodarki odpadami. Liczba produkowanych odpadów komunalnych systematycznie rośnie - w ciągu 5 lat w województwie opolskim wzrost ten wyniósł 6,2%, zaś w Subregionie - 8,8%.Zdecydowaną większość odpadów stanowią te wytwarzane przez gospodarstwa domowe. W gminach Subregionu w 2019 r. wskaźnik ten przekraczał średnią dla województwa opolskiego (91% wobec 88%).Udział odpadów segregowanych powoli wzrasta i również w tym przypadku występuje w przypadku gospodarstw domowych. Ogółem w województwie opolskim w 2019 r. sortowano nieco ponad 1/3 wszystkich odpadów i w stosunku do 2015 r. poziom ten poprawił się tylko o 3,5 punktu procentowego. W Subregionie udział ten był w 2019 r. niższy, lecz wzrost wyniósł aż 6,6 pp. Zbiórka odpadów dokonywana jest w prawie wszystkich gminach w Punktach Selektywnej Zbiórki Odpadów Komunalnych.

### **Mieszkalnictwo**

Generalnie średnia powierzchnia użytkowa mieszkania na terenie Subregionu była w 2019 r. nieco wyższa niż w województwie (83,1 m<sup>2</sup> wobec 81,2 m<sup>2</sup>).Liczba izb w mieszkaniu rośnie właściwie wraz ze wzrostem powierzchni mieszkania. Liczba mieszkań w przeliczeniu na 1000 mieszkańców sukcesywnie rośnie, przy czym w Subregionie wzrost ten wyprzedza wzrost w województwie opolskim (4,3% wobec 3,7%).

### **Walory rekreacyjno-turystyczne**

Baza sportowa w jednostkach tworzących Subregion Północny Opolszczyzny jest zróżnicowana, a jej rozmieszczenie nierównomierne. Poza standardową infrastrukturą sportową



działającą w obrębie szkół, mieszkańcy korzystać mogą m.in. z: 75 boisk piłkarskich w 14 gminach, 20 boisk wielofunkcyjnych w 10 gminach, 15 stadionów w 12 gminach, 8 boisk do koszykówki, 7 boisk do piłki siatkowej, 3 boiska do piłki ręcznej, 7 hal sportowych, 10 odkrytych kortów tenisowych, 5 pływalni, 3 sztuczne lodowiska, 5 skateparków oraz 29 siłowni zewnętrznych. Wzrasta liczba krytych obiektów sportowych przystosowanych do potrzeb osób z niepełnosprawnościami.

Obszar Subregionu posiada walory turystyczne, które pozwalają na rozwój turystyki lokalnej, a więc przyciągać przede wszystkim mieszkańców województwa opolskiego oraz województw ościennych. Z tego powodu również dominującą formą mogą być wyjazdy weekendowe lub elementy turystyki kwalifikowanej - rowerowej czy kajakowej.

### **Walory środowiskowe**

Krajobraz przyrodniczy Subregionu Północnego Opolszczyzny tworzą przede wszystkim pola uprawne, lasy oraz gęsta sieć dolin rzecznych. Obszary prawnie chronione obejmują przede wszystkim południową część Subregionu, a ich łączna powierzchnia w 2019 r. wynosiła 73 163,84 ha, co stanowiło ok. 28% ogólnej powierzchni obszarów prawnie chronionych w województwie opolskim. Udział tych obszarów w ogólnej powierzchni powiatów i gmin wchodzących w skład Subregionu Północnego Opolszczyzny jest bardzo zróżnicowany. Dwoma wyróżniającymi się pod względem powierzchni formami ochrony przyrody na omawianym terenie są Obszar Chronionego Krajobrazu Lasy Stobrawsko-Turawskie oraz Stobrawski Park Krajobrazowy. Poza tym utworzono inne formy ochrony przyrody: park krajobrazowy, obszar chronionego krajobrazu, zespoły przyrodniczo-krajobrazowe (4), rezerваты przyrody (3 leśne i 2 florystyczne), pomniki przyrody (126), użytki ekologiczne (28) oraz Obszary Natura 2000 (5 specjalnych obszarów ochrony siedlisk).

### **Stan środowiska**

Ocena jakości powietrza przeprowadzona w 2018 r. przez Główny Inspektorat Ochrony Środowiska – Regionalny Wydział Monitoringu Środowiska w Opolu, wykazała przekroczenia wartości stężenia dobowego pyłu zawieszzonego PM<sub>10</sub>. Doszło również do znacznego przekroczenia docelowego poziomu benzo(a)pirenu, którego źródłem powstawania jest niepełne spalanie paliw stałych, spalanie odpadów w instalacjach do tego nieprzystosowanych, procesy przemysłowe i niektóre procesy naturalne.

#### **WYZWANIA**

- dostrzegalne jest występowanie na obszarze Subregionu wyraźnego przestrzennego zróżnicowania pod względem dostępu do gazu sieciowego. Tylko w powiecie kluczborskim każda gmina ma dostęp do sieci gazowej, w przypadku powiatu namysłowskiego są to gminy:

Domaszowice i Namysłów, zaś w powiecie oleskim: Gorzów Śląski, Olesno i Praszka.

- w całym Subregionie procentowo mniej mieszkańców korzystało z sieci wodociągowej niż w województwie opolskim, odpowiednio 95,2% i 97%.
- na obszarze Subregionu występuje zróżnicowanie w poziomie warunków mieszkaniowych w poszczególnych powiatach. W powiecie oleskim średnia powierzchnia użytkowa mieszkań wyraźnie przewyższa średnią województwa, w pozostałych dwóch powiatach wskaźnik ten jest nieznacznie niższy. Wynika to z faktu dominacji budownictwa jednorodzinnego. W przypadku liczby mieszkań przypadających na 1 tys. mieszkańców wskaźnik ten jest w powiecie namysłowskim wyższy niż średnia wojewódzka i wyraźnie niższy w dwóch pozostałych powiatach.
- w przypadku komunikacji zbiorowej istotnym ograniczeniem jej rozwoju jest słaba lub wręcz zła kondycja finansowa części przewoźników. Przekłada się to na ograniczenie zakresu świadczonych usług dla mieszkańców (zmniejszenie częstotliwości kursów lub likwidacja linii) i brak lub nieznaczne inwestycje np. w nowy tabor.
- w zakresie infrastruktury kolejowej należy wspomnieć o potrzebie modernizacji LK143 na odcinku od Kluczborka w kierunku Wrocławia, która to charakteryzuje się złym stanem technicznym, powodującym stałe lub czasowe ograniczenia prędkości na linii, ograniczeniami nacisku na oś, a także uszkodzeniami podtorza. Uwagę na powyższe problemy zwrócił Urząd Transportu Kolejowego.
- rozbudowa LK61 na odcinku Lubliniec-Fosowskie o drugi tor, co wpłynie na podniesienie płynności ruchu. Warto wspomnieć, iż linia ta znajduje się w kompleksowej sieci TEN-T.
- w zakresie stanu technicznego dróg powiatowych, istotnych dla ruchu wewnętrznego obszaru SPO, mimo iż generalnie duża ich część jest oceniana na stan przynajmniej zadowolający, to jednak sygnalizowany zły lub bardzo zły stan na wielu odcinkach, determinuje potrzeby związane z podjęciem prac remontowych lub modernizacyjnych, podnoszących bezpieczeństwo jazdy.  
W tym zakresie należy podjąć możliwe pod kątem ich realizacji działania w zakresie modernizacji i utrzymania właściwego stanu dróg powiatowych, uwzględniając w pierwszej kolejności kryterium ich kluczowego znaczenia dla spójności wewnętrznej całego obszaru SPO. Wobec tego proponuje się wspólne prowadzenie skoordynowanych działań trzech powiatów na rzecz rozwoju dróg (przede wszystkim łączących główne ośrodki w ramach trzech powiatów).
- wciąż dużym problemem dla kilku gmin z obszaru SPO pozostaje stan techniczny publicznych dróg gminnych, istotnych dla ruchu lokalnego. W przypadku niektórych gmin, zły lub niezadowolający stan nawierzchni dotyczy większości dróg. Ogólnie rzecz biorąc przeważają gminy, które borykają się z problemem wyższego udziału dróg w złym/niezadowolającym stanie technicznym w stosunku do jednocześnie niskiego udziału dróg w stanie dobrym/bardzo dobrym. Utrzymanie dróg lokalnych jest bardzo ważnym i kosztochłonnym zadaniem prowadzonym przez gminy.
- z punktu widzenia dalszych inwestycji w zakresie DDR (dróg dla rowerów), poza samym wytyczaniem nowych tras, istotne wydaje się także doprowadzenie do ich usieciowienia (poprzez budowę brakujących odcinków względem już istniejących dróg), tak aby tworzyły spójne ciągi komunikacyjne, po których będzie możliwość przemieszczania się bez konieczności korzystania z dróg kołowych, chodników, czy nieutwardzonych duktów.

## BARIERY

- w całym województwie opolskim długość sieci wodociągowej między 2015 r. a 2019 r. wzrosła o 5%, zaś w Subregionie Północnym o 3,6%. Jednocześnie poziom skanalizowania mieszkańców na analizowanym obszarze jest niższy niż średnia wojewódzka. Niezbędna jest interwencja władz publicznych w tym obszarze, aby poprawić jakość życia oraz poprawić stan środowiska naturalnego.
- w odniesieniu do kwestii komunikacji kolejowej należy zauważyć, że Subregion Północny lepiej jest skomunikowany z Wrocławiem czy Aglomeracją Górnośląską lepiej niż z bliższym Opolem czy też wewnątrz, w ramach miejscowości z tego obszaru.
- barierą w zakresie możliwości rozwoju nowej oraz modernizacji istniejącej infrastruktury transportowej (w zakresie wszelkich środków transportu, w tym dróg lokalnych) stanowią niewątpliwie ograniczone możliwości budżetowe jednostek samorządu terytorialnego. Realizacja tego typu zadań jest często wysoce kosztowna, wobec czego stanowią one znaczące obciążenie budżetowe JST.
- względnie niska konkurencyjność komunikacji publicznej wobec indywidualnego transportu samochodowego (nieduża praca przewozowa prowadzona przez transport autobusowy, relatywnie długi czas przejazdu komunikacją publiczną na niektórych trasach).

## POTENCJAŁY ROZWOJU

- analizując dane z lat 2015 – 2019 widać rozwój sieci gazowej na terenie Subregionu - jej długość wzrosła o 7,9%. Ponadto do każdego z miast - siedzib powiatów dociera nitka gazociągu wysokiego ciśnienia i w tych ośrodkach sieć gazowa jest najlepiej rozwinięta. Dalszy rozwój sieci gazowej pozwoli wpłynąć na poprawę stanu środowiska, a także stworzenia infrastruktury atrakcyjnej z punktu widzenia mieszkańców oraz inwestorów.
- w zakresie gospodarki odpadami Subregion Północny Opolszczyzny obsługiwany jest przez instalację komunalną (wcześniej RIPOK) zlokalizowaną w Gotartowie koło Kluczborka. Stworzona tu instalacja funkcjonuje w zakresie: mechaniczno-biologicznego przetwarzania zmieszanych odpadów komunalnych, przetwarzania selektywnie zebranych odpadów zielonych i innych bioodpadów oraz składowania odpadów.
- na terenie Subregionu zlokalizowane są nowoczesne dworce autobusowe lub centra przesiadkowe w gminach Kluczbork, Namysłów, Olesno i Rudniki. Infrastruktura jest dostosowana do potrzeb osób niepełnosprawnych oraz zapewnia podstawowy poziom komfortu podróżnym w postaci np. poczekalni. Ponadto węzły przesiadkowe lub parkingi (w tym „park&ride” oraz „bike&ride”) powstały w gminach: Byczyna, Dobrodzień, Lasowice Wielkie, Namysłów, Olesno, Pokój, Praszka, Wołczyn i Zębówice, co sprzyja korzystaniu z komunikacji zbiorowej i przekłada się na możliwości ograniczenia zanieczyszczenia powietrza w ramach emisji liniowej.
- istniejący stan rozwoju infrastruktury drogowej oraz planowana trasa S11 stwarza bardzo dobre warunki dla rozwoju gospodarczego obszaru SPO, z uwagi na jego korzystne położenie na przecięciu licznych dróg krajowych, a także wojewódzkich, które zapewniają łączność z najważniejszymi drogami szybkiego ruchu w kraju – A1, A4 i S8.
- obszar SPO położony jest w pobliżu bardzo ważnych ośrodków w skali kraju (Opola, Wrocławia, miast Aglomeracji Śląskiej). Biorąc pod uwagę fakt obecności infrastruktury drogowej i kolejowej, która łączy główne ośrodki obszaru SPO (Olesno, Namysłów i Kluczbork) z powyższymi miastami – istnieje możliwość prowadzenia regularnych przewozów pasażerskich

pomiędzy nimi. W zakresie bezpośrednich połączeń realizowanych koleją, (biorąc pod uwagę przewoźników obsługujących ruch na poziomie najbardziej lokalnym, tj. Polregio i Koleje Śląskie), to z Kluczborka realizowanych jest: 8 par połączeń z Wrocławiem, 6 par połączeń z Opolem i 6 par połączeń z Katowicami); z Olesna: 6 par połączeń z Katowicami; z Namysłowa 10 par połączeń z Wrocławiem. W zakresie bezpośrednich połączeń realizowanych autobusami/busami, to jedyne występują tylko w kierunku Opola (25 z Kluczborka; 11 z Olesna i 11 z Namysłowa). Generalnie w kierunku Wrocławia i Katowic zdecydowanie przeważa transport kolejowy, natomiast w kierunku Opola – transport autobusowy. Na dobrą ofertę komunikacyjną składają się: liczba kursów i czas podróży – tak więc należy utrzymać (a w miarę możliwości, szczególnie po okresie ustąpienia pandemii COVID-19, także rozwijać) prowadzenie sprawnej obsługi pasażerskiej z trzech ośrodków powiatowych obszaru SPO (jako swoistych węzłów komunikacyjnych) w kierunku głównych ośrodków krajowych.

- wysoki poziom oddolnego zorganizowania i wzajemnej współpracy JST na poziomie ponadlokalnym, co umożliwi efektywne prowadzenie polityki w zakresie rozwoju i modernizacji infrastruktury transportowej, będącej w gestii gmin i powiatów.

#### TRENDY ROZWOJOWE

- między 2015 a 2019 r. w województwie opolskim średnia osób korzystających z gazu sieciowego wzrosła o 1,3%, zaś w Subregionie Północnym Opolszczyzny - o 5,4%. Jeżeli ta tendencja się utrzyma, w najbliższych latach, uda się znacząco zredukować dysproporcje w tym obszarze względem średniej dla całego województwa.
- pozytywną informacją w odniesieniu do sieci wodociągowej jest fakt, że jej stan - mierzony liczbą awarii na 10 km długości sieci – ulegał stałej poprawie. Ponadto - o ile w całym województwie liczba awarii spadła średnio o 37,8% - to w Subregionie spadek ten wyniósł aż 49,1%. Niezbędne będą jeszcze dalsze inwestycje w zakresie poprawy stanu infrastruktury wodociągowej, które pozwolą zwiększyć jej efektywność oraz dostęp do wysokiej jakości wody.
- rozwój sieci kanalizacyjnej był w ostatnich latach większy w Subregionie Północnym Opolszczyzny niż województwie opolskim (wyniósł odpowiednio 21,8% i 10,1%). Ocena awaryjności sieci również wskazuje na bardziej korzystną sytuację w Subregionie niż w województwie opolskim. O ile w Subregionie zmniejszyła się liczba awarii (o 18,1%), to w województwie wzrosła o 40%. Gminy jednak muszą nadal inwestować w rozwój sieci kanalizacyjnej, zwłaszcza dotyczy to obszarów wiejskich. W miejscach, gdzie nie będzie to możliwe z przyczyn technicznych lub ekonomicznych należy rozważyć możliwości wykorzystywania przydomowych oczyszczalni ścieków.
- na przestrzeni lat 2015 – 2019 ilość sortowanych odpadów w Subregionie wzrosła o 26%, podczas gdy w całym województwie poziom segregacji odpadów zwiększył się o 11%. Jeżeli wzrost w Subregionie utrzyma się na podobnie wysokim poziomie, w perspektywie kilku lat powinien osiągnąć średni poziom segregacji całego województwa. Duży nacisk na recykling i zmniejszanie liczby odpadów narzucany również przepisami prawa powoduje konieczność dostosowania się. Pozytywnym trendem europejskim, który może być wykorzystany również w Subregionie, mogłoby być termiczne przekształcanie odpadów.
- niewątpliwą szansą dla rozwoju komunikacji zbiorowej na obszarze Subregionu Północnego będzie nowa perspektywa budżetowa Unii Europejskiej na lata 2021 – 2027. W szczególności dotyczy to kolei, która - jako transport nieemisyjny i ekologiczny - będzie traktowana priorytetowo w redystrybucji środków. Umożliwi to rozwój i modernizację na terenie

Subregionu infrastruktury (np. linie kolejowe, dworce, przystanki) oraz nowych połączeń np. lokalnych w oparciu o szynobusy.

- w ciągu ubiegłej dekady istotnie poprawił się poziom dostępności do dróg szybkiego ruchu. Patrząc na dalszą perspektywę rozwoju sieci drogowej planowaną przez m. in. Generalną Dyрекcję Dróg Krajowych i Autostrad – można dostrzec ambitne cele związane z chęcią zrealizowania licznych, nowych odcinków dróg szybkiego ruchu. Wobec tego naturalną aspiracją interesariuszy z obszaru SPO powinno być wszelkie (co prawda pośrednie) wsparcie działań na rzecz budowy drogi S11 (w pierwszej kolejności w zakresie obwodnicy Olesna), a także budowy obwodnic miast (np. Namysłowa). Jest to bardzo ważne zadanie w kontekście m. in. oddalenia ruchu tranzytowego od terenów zamieszkałych, czy też poprawy warunków dla przewozów towarów i ogólnej poprawy bezpieczeństwa w ruchu. Ważne w tym zakresie jest prowadzenie polityki przestrzennej uwzględniającej potrzeby terenowe dla korytarza planowanej do realizacji drogi ekspresowej tak, aby ograniczać potencjalne kolizje z innymi inwestycjami.
- ostatnie lata przyniosły bardzo duże zainteresowanie rozwojem infrastruktury rowerowej. Kwestia budowy DDR jest coraz częściej postrzegana jako ważny komponent infrastruktury służącej zarówno codziennemu przemieszczaniu (dom – praca, szkoła), jak i rekreacji. Ponadto w toku prac sejmowych procedowana jest zmiana przepisów o ruchu drogowym, wprowadzająca regulacje w obszarze tzw. UTO (urządzeń transportu osobistego) – tj. hulajnogi elektryczne, deskorolki elektryczne, monocykle, pojazdy samobalansujące itp. oraz URO (urządzeń wspomagających ruch) – tj. hulajnogi, rolki, wrotki itp., które są napędzane siłą mięśni. Bardzo prawdopodobne jest wprowadzenie tego typu urządzeń na drogi rowerowe, wobec czego naturalną tego konsekwencją będzie wzrost zapotrzebowania na infrastrukturę, po której pojazdy te będą mogły się przemieszczać. Należy w związku z tym utrzymać kurs w polityce przestrzennej związany z rozwojem infrastruktury omawianego typu.

## II. Założenia rozwojowe

Założenia rozwojowe Subregionu Północnego Opolszczyzny opierają się na układzie 3 celów strategicznych oraz przypisanych im kilku kierunków działań. Cele strategiczne odpowiadają wymiarowi społecznemu, gospodarczemu oraz przestrzennemu. Następnie wyodrębnione kierunki działań zostały opisane, a także przypisano im propozycje działań. Opis uzupełniono o przewidywane rezultaty oraz wskaźniki ich osiągnięcia. Wszystkie te założenia stanowią wynik diagnozy strategicznej przeprowadzonej dla całego Subregionu i uwzględniające tendencje występujące w ostatnich 5 latach we wszystkich samorządach (gminach i powiatach) tworzących Subregion.

Wdrożenie wszystkich tych zapisów pozwoli osiągnąć cel nadrzędny, będący jednocześnie wizją Subregionu Północnego Opolszczyzny:

## **CEL NADRZĘDNY - WIZJA ROZWOJU**

OBSZAR SUBREGIONU PÓŁNOCNEGO OPOLSZCZYZNY ROZWIJA SIĘ DYNAMICZNIE DZIĘKI  
INNOWACYJNEJ GOSPODARCE I WYKORZYSTANIU ZASOBÓW ENDOGENICZNYCH ORAZ  
WYKORZYSTANIU POTENCJAŁÓW SPOŁECZNOŚCI LOKALNYCH, DZIĘKI CZEMU ZAPEWNIĄ WYSOKĄ  
JAKOŚĆ ŻYCIA I INNYCH AKTYWNOŚCI SWOIM MIESZKAŃCOM.

### **WYMIAR SPOŁECZNY**

Cel strategiczny 1 Wysoka efektywność usług publicznych.

Kierunek działań 1.1: Wysoka jakość infrastruktury społecznej.

Kierunek działań 1.2: Nowoczesny system edukacji publicznej.

Kierunek działań 1.3: Dostępna i skuteczna administracja publiczna.

Kierunek działań 1.4: Wzmacnianie potencjału społeczności lokalnych.

### **WYMIAR GOSPODARCZY**

Cel strategiczny 2 Konkurencyjna i zdwersyfikowana gospodarka Subregionu.

Kierunek działań 2.1: Wysoki poziom spójności i dostępności transportowej.

Kierunek działań 2.2: Rozwinięta przedsiębiorczość.

Kierunek działań 2.3: Rozwinięta i różnorodna oferta turystyczna.

### **WYMIAR PRZESTRZENNY**

Cel strategiczny 3 Racjonalna gospodarka zasobami środowiska.

Kierunek działań 3.1: Przeciwdziałanie zmianom klimatycznym.

Kierunek działań 3.2: Wysoka jakość środowiska.

Kierunek działań 3.3: Zachowanie walorów przyrodniczo-krajobrazowych.

## **WYMIAR SPOŁECZNY**

### **Cel strategiczny 1 Wysoka efektywność usług publicznych**

#### **Kierunek działań 1.1: Wysoka jakość infrastruktury społecznej**

##### **Uzasadnienie potrzeby**

Do największych wyzwań Subregionu należy odwrócenie trendów demograficznych. Ważne są tutaj dwa aspekty, tj. zmniejszająca się (choć nie w szybkim tempie) liczba mieszkańców oraz rosnący poziom obciążenia demograficznego. Samorządy tworzące Subregion mogą oddziaływać na te „wskaźniki” w sposób pośredni, w szczególności kreując warunki do rozwoju mieszkańców, przyciągania przedsiębiorstw czy inwestując w nowoczesną infrastrukturę społeczną. Wzrost liczby osób w wieku poprodukcyjnym sprawia, że należy rozwijać usługi dla tej grupy, mimo że województwo opolskie i Subregion pozytywnie wyróżniają się m.in. pod względem liczby placówek specjalizujących się w opiece nad osobami niesamodzielnymi i starszymi. W ten sposób bowiem wspierane są młode rodziny, które nie muszą zmieniać czy rezygnować z własnej kariery zawodowej bądź planów na życie, aby opiekować się starszymi członkami rodzin. Aby młodzi ludzie chcieli wiązać swoje życie z Subregionem niezbędne jest także wspieranie ich w zakładaniu rodzin i opiece nad dziećmi, zwłaszcza do lat 3. Dane pokazują, że Subregion pod tym względem rozwija się bardzo nierównomiernie.

W kontekście wzrostu udziału osób starszych istotne jest rozwijanie infrastruktury służącej

udzielaniu świadczeń opieki zdrowotnej, których słabość ujawniła również epidemia koronawirusa Sars-Cov-2.

Ponadto istotne jest dbanie o spójność społeczną w Subregionie. Mimo poprawy wskaźników pomocy społecznej, ciągle istotne znaczenie mają potrzeby osób i rodzin, w których występują problemy ubóstwa czy długotrwałe i ciężkie choroby. Subregion odbiega również od województwa opolskiego pod względem liczby stacjonarnych zakładów pomocy społecznej, w których osoby potrzebujące z różnymi problemami mogą uzyskać wsparcie.

W kontekście budowy atrakcyjności Subregionu pod kątem osiedlania się nowych mieszkańców, niezbędne jest podnoszenie poziomu bezpieczeństwa publicznego, w tym bezpieczeństwa drogowego, ograniczenia poziomu przestępczości oraz zapewnienia bezpieczeństwa pożarowego.

#### **Cele**

Celem tego kierunku działań jest szersze włączenie społeczne osób z różnymi problemami, a więc zarówno zdrowotnymi, jak i ekonomicznymi. Pośrednim celem jest ograniczenie zjawiska depopulacji, utrzymanie oraz „przyciąganie” nowych mieszkańców do Subregionu.

#### **Działania**

1. Tworzenie domów dziennego pobytu dla osób starszych oraz klubów seniora.
2. Rozwój instytucji świadczących usługi opiekuńcze całodobowo.
3. Tworzenie placówek łączących różne formy wsparcia (np. pomocy społecznej i ochrony zdrowia na rzecz osób niesamodzielnych), w tym mieszkalnictwa wspomaganego.
4. Likwidacja barier architektonicznych w obiektach publicznych.
5. Rozwój nowoczesnych placówek ochrony zdrowia.
6. Rozwój sieci placówek opiekuńczych dla dzieci do lat 3 oraz w wieku przedszkolnym.
7. Rozwój budownictwa czynszowego lub innych form mieszkalnictwa.
8. Rozwijanie infrastruktury bezpieczeństwa publicznego.
9. Rozwój miejsc spotkań dla społeczności lokalnych, aktywności i rekreacji.

#### **Rezultaty**

- rozwój infrastruktury dla osób starszych i niesamodzielnych,
- rozwój usług opiekuńczych,
- łatwiejszy dostęp do usług publicznych,
- poprawa jakości i dostępności do służby zdrowia,
- wzrost liczby tanich mieszkań,
- wysoki poziom bezpieczeństwa publicznego.

#### **Wskaźniki**

- liczba osób starszych i/lub niesamodzielnych, korzystających z domów opieki [os.],
- liczba obiektów dostosowanych do potrzeb osób, u których występują problemy z poruszaniem się [szt.],
- liczba wspartych obiektów służby zdrowia [szt.],
- liczba budynków czynszowych itp. [szt.],
- liczba wspartych podmiotów gwarantujących bezpieczeństwo publiczne [szt.].

### **Kierunek działań 1.2: Nowoczesny system edukacji publicznej**

#### **Uzasadnienie potrzeby**

Czynnikiem warunkującym wzmocnienie potencjału społeczno-gospodarczego jest wiedza.

Kreowanie działań wspierających wysoką jakość edukacji włączającej, opartej na nowym modelu kształcenia dzieci i młodzieży pozwoli na stworzenie uczniom możliwości do wdrażania w przyszłości nowych pomysłów oraz przyczyni się do kreowania systemu edukacji wspierającego kreatywność i analityczne myślenie. Dzięki temu młodzież kończąca naukę w placówkach edukacyjnych z terenu Subregionu będzie odpowiednio przygotowana do pełnienia różnych funkcji zawodowych.

Podejmowane działania muszą również zakładać wspieranie szkolnictwa zawodowego, co wynika z charakterystyki gospodarczej Subregionu. Przede wszystkim powinny się one koncentrować na dostosowaniu edukacji zawodowej do potrzeb regionalnego rynku pracy.

#### **Cele**

Celem kierunku działań jest poprawa warunków kształcenia w placówkach edukacyjnych Subregionu, niezależnie od poziomu, na którym prowadzone jest kształcenie (podstawowy, zawodowy, ogólnokształcący). Ponadto realizacja założeń tego kierunku przełoży się na wsparcie kształcenia zawodowego w branżach kluczowych dla gospodarki Subregionu, przez co ograniczona zostanie migracja absolwentów szkół zawodowych, a także zwiększą się możliwości rozwoju przedsiębiorstw Subregionu.

#### **Działania**

1. Rozwój infrastruktury placówek oświatowych, w tym ich rozbudowa i modernizacja.
2. Wyposażenie placówek w nowoczesne pomoce dydaktyczne.
3. Wsparcie szkół w procesie indywidualnej pracy z uczniem.
4. Wdrażanie i rozwijanie kształcenia na odległość.
5. Podnoszenie kompetencji kluczowych wśród uczniów.
6. Poprawa wyposażenia placówek kształcenia zawodowego oraz wyposażanie ich lub modernizacja obiektów praktycznej nauki zawodu.
7. Ścisła współpraca z Powiatowymi Urzędami Pracy oraz pracodawcami z terenu Subregionu w kształtowaniu oferty edukacyjnej szkół ponadpodstawowych.
8. Wzmocnienie współpracy szkół z terenu Subregionu ze szkołami wyższymi oraz szkołami zagranicznymi.
9. Podnoszenie kompetencji nauczycieli.

#### **Rezultaty**

- wysoka jakość nauczania w szkołach,
- lepsze przygotowanie absolwentów do kształcenia się na wyższych poziomach edukacji,
- ograniczenie zjawiska bezrobocia wśród absolwentów szkół,
- poprawa dostępu do nowoczesnej i dobrze wyposażonej infrastruktury oświatowej,
- zapewnienie fachowej kadry przedsiębiorcom z terenu Subregionu.

#### **Wskaźniki**

- liczba wspartych obiektów oświaty [szt.],
- wysokość środków przeznaczonych na zakup wyposażenia do szkół na 1 ucznia [zł/os.],
- udział absolwentów szkół zawodowych, którzy zdali egzaminy kwalifikacji zawodowych [%].

### **Kierunek działań 1.3: Dostępna i skuteczna administracja publiczna**

#### **Uzasadnienie potrzeby**

W strategii rozwoju województwa opolskiego wykazano, że do największych atutów województwa należą w szczególności: sprawność instytucjonalna jednostek samorządu terytorialnego,



podejmowane przez nie działania proinwestycyjne, firmy opierające się na innowacyjności, atrakcyjność inwestycyjna oraz oddolne inicjatywy społeczne. Subregion Północny Opolszczyzny to teren o wysokim stopniu rozwoju, który również charakteryzują powyższe atuty. Taki zestaw mocnych stron świadczy o dużych oczekiwaniach wobec działań samorządowych w województwie (na poziomie regionalnym i lokalnym) oraz aktywności społecznej. Oczywiście ze względu na wewnętrzne zróżnicowanie Subregionu różny jest również poziom rozwoju wymienionych elementów, stąd istotne jest dążenie do profesjonalizacji usług publicznych i zapewnienia jak najwyższej jakości administracji samorządowej. Efekty podejmowanych działań będą służyły nie tylko administracji publicznej, ale również mieszkańcom, zwłaszcza terenów dotychczas wykluczonych cyfrowo.

#### **Cele**

Celem jest wykreowanie profesjonalnych, efektywnych i łatwo dostępnych usług publicznych, odpowiadających na potrzeby mieszkańców i inwestorów.

#### **Działania**

1. Rozwój cyfryzacji instytucji publicznych oraz e-usług.
2. Rozbudowa infrastruktury internetowej.
3. Podnoszenie kompetencji pracowników samorządowych.
4. Monitoring jakości pracy w instytucjach publicznych.
5. Rozwój współpracy między samorządami tworzącymi Subregion, a także z podobnymi strukturami w kraju i zagranicą.

#### **Rezultaty**

- wysoka jakość usług publicznych,
- profesjonalizacja kadry urzędniczej,
- zwiększenie zaufania do administracji publicznej,
- rozwój nowych metod pracy i kreowania oferty usług publicznych dzięki wzmocnieniu kontaktów z innymi jednostkami.

#### **Wskaźniki**

- liczba usług publicznych dostępnych w formie online [szt.],
- liczba pracowników samorządowych, którzy brali udział w szkoleniach lub innych formach kształcenia [os.].

### **Kierunek działań 1.4: Wzmacnianie potencjału społeczności lokalnych**

#### **Uzasadnienie potrzeby**

Jak zostało już wcześniej opisane, Subregion Północny Opolszczyzny charakteryzuje się spadkiem liczby osób korzystających z pomocy społecznej, przy jednoczesnym dość dużym udziale takich problemów społecznych, jak ubóstwo czy długotrwała i ciężka choroba. Starzenie się społeczeństwa sprawia, że niezbędne będzie kreowanie usług ukierunkowanych na osoby starsze, a często także niesamodzielne. Poza tworzeniem infrastruktury usług społecznych trzeba skoncentrować wysiłki na kreowaniu takiej oferty tych usług, która doprowadzi do ograniczenia lub wyeliminowania problemów społecznych, a także zachęci do osiedlania się w Subregionie. Wzmacnianie potencjału społeczności lokalnych oznacza ponadto konieczność pobudzania aktywności mieszkańców, dzięki której możliwe będzie uzyskanie przez administrację samorządową wsparcia w zakresie świadczenia niektórych usług.

<b>Cele</b>
Celem tego kierunku jest wzmocnienie kapitału ludzkiego oraz pobudzanie i wspieranie samoorganizacji społeczności lokalnych w zakresie rozwiązywania problemów społecznych.
<b>Działania</b>
<ol style="list-style-type: none"> <li>1. Rozwój i wsparcie dla usług społecznych świadczonych w miejscu zamieszkania.</li> <li>2. Prowadzenie działań systemowych, zmierzających do poszerzenia zakresu świadczeń o charakterze profilaktycznym i aktywizującym środowiska najbardziej zagrożone ubóstwem i wykluczeniem społecznym.</li> <li>3. Rozwój usług medycznych, w tym o charakterze profilaktycznym i specjalistycznym.</li> <li>4. Kontynuacja współpracy z „trzecim sektorem” poprzez promocję jego działalności, a także kierowanie wsparcia finansowego i merytorycznego.</li> <li>5. Rozwój ekonomii społecznej w celu wspierania osób zagrożonych wykluczeniem społecznym.</li> <li>6. Promocja i wspieranie wolontariatu oraz samopomocy np. o charakterze sąsiedzkim.</li> <li>7. Promowanie aktywności edukacyjnej, kulturalnej, sportowej i rekreacyjnej różnych grup społecznych, w tym seniorów czy osób z niepełnosprawnościami.</li> <li>8. Prowadzenie procesów rewitalizacji.</li> </ol>
<b>Rezultaty</b>
<ul style="list-style-type: none"> <li>- rozwój oferty i podniesienie jakości usług społecznych,</li> <li>- wzmocnienie potencjału organizacji pozarządowych i wzrost poziomu współpracy samorządu terytorialnego z ngo w celu rozwiązywania problemów społecznych,</li> <li>- ograniczenie zjawiska wykluczenia społecznego,</li> <li>- atrakcyjna oferta usług społecznych w zakresie kultury, kształcenia ustawicznego, sportu czy rekreacji.</li> </ul>
<b>Wskaźniki</b>
<ul style="list-style-type: none"> <li>- liczba usług społecznych świadczonych w miejscu zamieszkania [szt.],</li> <li>- liczba wspartych osób, które dotyka problem wykluczenia społecznego [os.],</li> <li>- liczba wspartych organizacji pozarządowych [szt.],</li> <li>- liczba podmiotów ekonomii społecznej, funkcjonujących na terenie Subregionu [szt.],</li> <li>- liczba uczestników i osób korzystających z oferty edukacyjnej, kulturalnej, sportowej i rekreacyjnej na terenie Subregionu [os.],</li> <li>- liczba opracowanych i wdrażanych programów rewitalizacji.</li> </ul>

## WYMIAR GOSPODARCZY

### Cel strategiczny 2 Konkurencyjna i zdwyersyfikowana gospodarka Subregionu

<b>Kierunekdziałań 2.1: Wysoki poziom spójności i dostępności transportowej</b>
<b>Uzasadnienie potrzeby</b>
Poprawa dostępności transportowej Subregionu ma znaczenie dla mieszkańców oraz działających na jego terenie podmiotów gospodarczych. Przede wszystkim istotne są w tym zakresie inwestycje drogowe, które ułatwią przemieszczanie się w obrębie Subregionu oraz przyspieszą dotarcie poza jego granice (tym bardziej, że Subregion omijają autostrady czy drogi ekspresowe, a natężenie ruchu na drogach krajowych jest bardzo duże). W obrębie SPO z kolei ważne będą działania zmierzające do modernizacji sieci dróg lokalnych - powiatowych i gminnych, najistotniejszych

z punktu widzenia mieszkańców, którzy podróżują nimi do miejsc pracy czy nauki, zlokalizowanych często w ośrodkach powiatowych. Niezwykle ważną rolę w obrębie Subregionu odgrywa także transport kolejowy, zarówno pasażerski, jak i towarowy. Ze względu na to, że jest to bardzo ekologiczna forma transportu, należy podejmować działania wpływające na rozwój sieci kolejowej. W związku z dużym udziałem transportu autobusowego, należy dbać o nowoczesny tabor, umożliwiający zarówno komfortowe podróżowanie, jak i ograniczanie jego negatywnego wpływu na środowisko. Aby zachęcić mieszkańców do rezygnacji z transportu prywatnego na rzecz publicznego, niezbędne będzie stworzenie spójnego systemu zarządzającego logistyką przejazdów, aby umożliwić łatwą orientację w dostępnych opcjach przejazdów.

#### **Cele**

Cel to stworzenie spójnej sieci transportowej, umożliwiającej sprawną realizację komunikacji wewnątrz Subregionu oraz jego jak najlepsze połączenie zewnętrzne.

#### **Działania**

1. Lobbowanie w zakresie modernizacji sieci kolejowej, w szczególności połączeń: Kluczbork - Wrocław i Lubliniec - Fosowskie.
2. Lobbowanie za budową obwodnic w ciągu dróg krajowych czy wojewódzkich (m.in. miasta Namysłowa).
3. Modernizacja i budowa dróg na terenie Subregionu.
4. Podniesienie bezpieczeństwa niechronionych uczestników ruchu przez budowę ciągów pieszych, rowerowych bądź pieszo-rowerowych oraz przebudowę lub budowę przejść dla pieszych.
5. Rozwój oświetlenia drogowego.
6. Rozwój sieci centrów przesiadkowych z parkingami typu park&ride.
7. Zakup nowoczesnego i ekologicznego taboru dla transportu publicznego oraz wdrażanie inteligentnych systemów transportowych.
8. Rozwój transportu zbiorowego na terenie Subregionu.

#### **Rezultaty**

- stworzenie spójnej sieci drogowej,
- wzrost poziomu bezpieczeństwa komunikacyjnego,
- zwiększenie zainteresowania transportem publicznym,
- stworzenie spójnego systemu komunikacyjnego, pozwalającego podróżować różnymi środkami transportu zbiorowego.

#### **Wskaźniki**

- długość wyremontowanych dróg na terenie Subregionu [km],
- długość nowych lub wyremontowanych ciągów dla pieszych i rowerzystów [km],
- liczba nowych lub przebudowanych przejść dla pieszych [szt.],
- liczba nowych lub zmodernizowanych punktów świetlnych [szt.],
- liczba nowych lub zmodernizowanych (w tym rozbudowanych) centrów przesiadkowych [szt.].

### **Kierunek działań 2.2: Rozwinięta przedsiębiorczość**

#### **Uzasadnienie potrzeby**

Województwo opolskie dzięki między innymi położeniu i dużej dostępności transportowej (autostrada A4 na terenie regionu oraz inne ważne szlaki - w tym międzynarodowe - w bliskiej

odległości) posiada doskonałe warunki do rozwoju gospodarczego. Subregion Północny Opolszczyzny korzysta z tych mocnych stron i prężnie się rozwija w tym zakresie. Sprzyja temu wysoki poziom przedsiębiorczości wśród jego mieszkańców. Utrzymanie tego trendu wymaga podjęcia pewnych działań, które będą podtrzymywały i rozwijały aktywność gospodarczą mieszkańców oraz zachęcały nowych inwestorów do prowadzenia działalności na terenie Subregionu. Szczególnie należy ukierunkować starania na pozyskanie branż innowacyjnych, w których miejsca pracy będą atrakcyjne dla osób młodych i dobrze wykształconych.

#### **Cele**

Celem kierunku jest stworzenie dogodnych miejsc i warunków do lokalizowania działalności gospodarczej oraz wykreowanie atrakcyjnych miejsc pracy dla mieszkańców Subregionu.

#### **Działania**

1. Edukacja w zakresie przedsiębiorczości oraz wsparcie w zakładaniu i prowadzeniu działalności gospodarczej.
2. Wspieranie tworzenia i funkcjonowania klastrów.
3. Współpraca z organizacjami działającymi na rzecz przedsiębiorczości oraz instytucjami naukowo-badawczymi.
4. Rozwój partnerstwa publiczno-prywatnego.
5. Zintegrowana i kompleksowa promocja gospodarcza.
6. Rozwój konkurencyjnych terenów inwestycyjnych.
7. Aktywizacja zawodowa mieszkańców oraz wzmacnianie działań ukierunkowanych na likwidację deficytów na rynku pracy.

#### **Rezultaty**

- wzrost poziomu przedsiębiorczości,
- wzrost stabilności funkcjonowania przedsiębiorstw,
- wzrost liczby inwestycji realizowanych w ramach PPP,
- atrakcyjny wizerunek Subregionu w kontekście gospodarczym,
- zwiększenie liczby atrakcyjnych terenów aktywności gospodarczej,
- zmniejszenie poziomu bezrobocia.

#### **Wskaźniki**

- liczba nowych podmiotów gospodarczych [szt./1000 os.],
- powierzchnia nowych terenów aktywności gospodarczej [km<sup>2</sup>],
- liczba inwestycji zrealizowanych w formule PPP [szt.],
- udział zarejestrowanych bezrobotnych w liczbie osób w wieku produkcyjnym [%].

### **Kierunek działań 2.3: Rozwinięta i różnorodna oferta turystyczna**

#### **Uzasadnienie potrzeby**

Zainteresowanie turystyczne obszarem województwa opolskiego w ostatnich latach wzrasta. Wystąpienie epidemii koronawirusa Sars-CoV-2 paradoksalnie może sprzyjać podtrzymaniu tego trendu ze względu na mniejsze zainteresowanie wyjazdami zagranicznymi. Rozwijają się działania promujące Opolszczyznę jako destynację zarówno na krótkie wyjazdy (np. weekendowe), jak i dłuższe, wakacyjne, w tym jako lokalizację dla korzystania z walorów turystyki kwalifikowanej. Subregion Północny Opolszczyzny również może stać się atrakcyjnym miejscem do spędzania czasu wolnego, jednak - ze względu na zróżnicowane zasoby tworzących go samorządów - ważne jest

utrzymywanie współpracy w kreowaniu oferty wypoczynkowej. Dzięki temu pozytywne efekty wynikające z rozwoju turystycznego będą dostępne dla większej liczby samorządów. Tworzenie oferty turystycznej powinno opierać się na dziedzictwie kulturowym i przyrodniczym Subregionu, ale uzupełnionym przez infrastrukturę sportowo-rekreacyjną, służącą aktywnemu wypoczynkowi.

#### **Cele**

Celem jest wykreowanie szerokiej oferty spędzania czasu wolnego w oparciu o lokalne walory przyrodniczo-kulturowe i zmodernizowaną infrastrukturę wypoczynkową. Działania te przyczynią się ponadto do zwiększenia poczucia tożsamości lokalnej wśród mieszkańców Subregionu oraz rozwoju wykorzystywanej przez nich infrastruktury rekreacyjnej.

#### **Działania**

1. Utworzenie regionalnego szlaku zabytków północnej Opolszczyzny.
2. Tworzenie centrów tradycji i historii, wykorzystujących nowoczesne technologie, prezentujących lokalną specyfikę.
3. Tworzenie wielofunkcyjnych stref sportu i rekreacji, w szczególności z wykorzystaniem istniejących obiektów.
4. Rozbudowa sieci ścieżek rowerowych (wraz z miejscami obsługi rowerzystów), szlaków turystycznych czy ścieżek edukacyjnych, ukazujących lokalne walory przyrodniczo-kulturowe i pozwalających na uprawianie turystyki kwalifikowanej.
5. Promocja prowadzenia działalności agroturystycznej.
6. Intensyfikacja promocji turystycznej i rekreacyjnej Subregionu, w tym przy wykorzystaniu narzędzi cyfrowych dla lepszego wykorzystania potencjałów endogenicznych obszaru (zabytki, natura) i zwiększenia atrakcyjności turystycznej.
7. Współpraca z lokalnymi grupami działania z terenu Subregionu oraz organizacjami zajmującymi się turystyką w celu rozwoju oferty spędzania wolnego czasu.

#### **Rezultaty**

- wzrost liczby turystów w obrębie Subregionu,
- zwiększenie liczby obiektów sportowo-rekreacyjnych, służących aktywnemu wypoczynkowi,
- rozwój spójnej sieci zróżnicowanych szlaków turystycznych,
- poprawa jakości oferty turystycznej,
- większa znajomość oferty turystycznej Subregionu przede wszystkim w województwie opolskim oraz w kraju.

#### **Wskaźniki**

- wzrost liczby turystów [%],
- powierzchnia zagospodarowana na cele turystyczne i/lub rekreacyjne [ha],
- długość wyznaczonych szlaków turystycznych [km],
- liczba inicjatyw z zakresu promocji turystycznej podejmowanych w partnerstwie z innymi podmiotami [szt.]

## WYMIAR PRZESTRZENNY

### Cel strategiczny 3 Racjonalna gospodarka zasobami środowiska

<b>Kierunek działań 3.1: Przeciwdziałanie zmianom klimatycznym</b>	
<b>Uzasadnienie potrzeby</b>	Problemy wynikające ze zmian klimatu dotyczą wszystkich jednostek samorządowych, nie tylko zlokalizowanych na terenie województwa opolskiego. Dotychczasowa presja na środowisko spowodowała zmiany klimatyczne, skutkujące m.in. coraz częstszym występowaniem gwałtownych zjawisk atmosferycznych. Ich efekty są niekorzystne z punktu widzenia rolnictwa (np. poprzez niszczenie upraw), ale także wszystkich mieszkańców (np. niszczenie mienia wskutek powodzi czy wichur). W związku z szukaniem sposobów przeciwdziałania negatywnym skutkom zmian klimatycznych dużo miejsca poświęca się kwestiom związanym z transformacją energetyczną. Należy jednak pamiętać, że pakiet działań, jakie można podejmować jest szerszy i dzięki temu mogą być one realizowane właściwie w każdym samorządzie.
<b>Cele</b>	Celem proponowanych działań będzie zmniejszenie negatywnego oddziaływania na środowisko naturalne oraz adaptacja do zmian klimatycznych.
<b>Działania</b>	<ol style="list-style-type: none"><li>1. Zwiększanie retencji, w szczególności retencji naturalnej.</li><li>2. Tworzenie systemu zapobiegania powodziom i suszy w sposób niezagrażający środowisku naturalnemu.</li><li>3. Rozwijanie systemów ratownictwa, monitoringu, prognozowania i ostrzegania przed sytuacjami nadzwyczajnymi.</li><li>4. Rozwój zielono-błękitnej infrastruktury.</li><li>5. Edukacja ekologiczna wśród mieszkańców, w tym promocja wykorzystania „szarej wody”.</li><li>6. Promocja zasad gospodarki obiegu zamkniętego oraz zasobooszczędnej.</li><li>7. Zwiększanie bioróżnorodności.</li><li>8. Współpraca w pozyskiwaniu środków zewnętrznych na realizację projektów prośrodowiskowych.</li></ol>
<b>Rezultaty</b>	<ul style="list-style-type: none"><li>- ograniczenie negatywnych skutków zmian klimatycznych,</li><li>- większa świadomość społeczna w zakresie skutków zmian klimatycznych oraz możliwości przeciwdziałania im w małej skali (w gospodarstwach domowych),</li><li>- rozwój terenów zielonych, dostosowanych do warunków klimatycznych.</li></ul>
<b>Wskaźniki</b>	<ul style="list-style-type: none"><li>- powierzchnia przestrzeni biologicznie czynnych nowych lub rozwiniętych [ha],</li><li>- liczba inicjatyw z zakresu edukacji ekologicznej [szt.],</li><li>- wysokość środków zewnętrznych pozyskanych na realizację projektów z zakresu ochrony środowiska itp. w przeliczeniu na 1000 mieszkańców [zł/1000 os.].</li></ul>

### **Kierunek działań 3.2: Wysoka jakości środowiska**

<b>Uzasadnienie potrzeby</b>
Jakość środowiska na terenie Subregionu wymaga podjęcia działań służących jego poprawie

i ograniczaniu presji na środowisko. Działania w tym zakresie muszą być prowadzone bardzo szeroko. Szczególnie widoczne jest to w kontekście jakości powietrza, bowiem ciągle odnotowywane są przekroczenia wartości stężeń dobowych groźnego dla zdrowia pyłu PM10, a w niektórych miejscach także pyłu PM2,5. Uzupełnieniem tych działań będzie sieć dróg rowerowych, charakteryzująca się spójnością i komplementarnością (stąd należy skoncentrować się przede wszystkim na budowie brakujących odcinków, dzięki którym będzie możliwe połączenie fragmentów istniejących już dróg). W wielu przypadkach bowiem drogi rowerowe mogą być wykorzystywane przez mieszkańców do przemieszczania się do pracy, na zakupy czy w innych celach. Dzięki temu ograniczeniu ulegnie stopień wykorzystania pojazdów prywatnych do przemieszczania się na mniejsze odległości. Rozwinięta sieć komunikacji autobusowej również przekłada się na zwiększenie poziomu emisji liniowej, stąd tak ważne będzie inwestowanie w nowoczesny i ekologiczny tabor. Problem stanowi również jakość wód - w dużej części Subregionu ich stan chemiczny określa się jako „poniżej dobrego”. W pewnym stopniu na niską jakość wód wpływają nielegalne zrzuty ścieków, dlatego samorzady tworzące Subregion muszą zainwestować w uregulowanie gospodarki wodno-ściekowej - przede wszystkim w zakresie rozbudowy sieci kanalizacyjnej. Wreszcie problem stanowi duża liczba odpadów. Aby zmniejszyć ich ilość trafiającą na składowiska, należy podjąć intensywne działania zmierzające do budowy spalarni odpadów oraz stworzenia efektywnego systemu gospodarki odpadami.

#### **Cele**

Celem realizacji kierunku działania jest poprawa jakości środowiska, przede wszystkim w zakresie jakości powietrza oraz stanu wód. Ograniczeniu ulegnie presja na środowisko naturalne.

#### **Działania**

1. Budowa elektrowni fotowoltaicznych.
2. Termomodernizacja budynków użyteczności publicznej oraz budynków mieszkalnych wchodzących w skład mieszkaniowego zasobu gmin.
3. Wymiana źródeł ciepła oraz stosowanie OZE w budynkach należących do samorządów.
4. Budowa energooszczędnego oświetlenia drogowego i stosowanego w budynkach publicznych oraz modernizacja już istniejącego.
5. Wspieranie mieszkańców w przygotowaniu wniosków w zakresie termomodernizacji czy wymiany źródeł ciepła oraz doradztwo ekologiczne.
6. Realizacja projektów edukacyjno-demonstracyjnych z zakresu budownictwa pasywnego oraz działań informacyjno-promocyjnych w zakresie ekologii i OZE.
7. Zakup niskoemisyjnego taboru dla transportu publicznego wraz ze stworzeniem niezbędnej infrastruktury (np. stacje ładowania pojazdów elektrycznych).
8. Budowa spójnej sieci dróg rowerowych jako alternatywy dla transportu samochodowego, wraz z infrastrukturą towarzyszącą.
9. Uregulowanie systemu gospodarki odpadami na terenie Subregionu wraz z budową Zakładu Termicznego Przekształcania Odpadów Komunalnych.
10. Ograniczanie problemów gospodarki wodno-ściekowej.
11. Rozwój sieci gazowej.

#### **Rezultaty**

- ograniczenie przedostawania się szkodliwych substancji do środowiska, w tym wód i gleb,
- poprawa jakości powietrza,
- ograniczenie liczby pojazdów na drogach,
- zmniejszenie ilości odpadów deponowanych na składowiskach oraz zwiększenie udziału odzysku

z odpadów, - zmniejszenie zapotrzebowania na energię elektryczną.
<b>Wskaźniki</b>
- powierzchnia nowych elektrowni fotowoltaicznych [m <sup>2</sup> ], - liczba obiektów poddanych termomodernizacji, wymianie źródeł ciepła i/lub w których zainstalowano OZE [szt.], - ograniczenie zapotrzebowania na energię elektryczną [%], - liczba osób, które objęto doradztwem ekologicznym lub wsparciem w zakresie przygotowania wniosków o wsparcie finansowe w realizacji przedsięwzięć mających ograniczyć zjawisko niskiej emisji [os.], - liczba nowych pojazdów niskoemisyjnych [szt.], - długość wybudowanych dróg rowerowych [km], - zmiana ilości odpadów składowanych na składowiskach [%].

Kierunek działań 3.3: Zachowanie walorów przyrodniczo-krajobrazowych
<b>Uzasadnienie potrzeby</b>
Subregion Północny Opolszczyzny ma szansę wypromować się jako obszar atrakcyjny turystycznie, zwłaszcza w kontekście wypoczynku łączącego poznawanie dziedzictwa kulturowego z walorami przyrodniczymi. Występowanie zróżnicowanych form ochrony przyrody pozwala na szerokie poznawanie atrakcji przyrodniczych. Sprzyjać temu będzie chociażby rozbudowa sieci ścieżek rowerowych, dzięki czemu nawet gminy o mniejszych zasobach przyrodniczych zyskają na atrakcyjności turystycznej. Z tego względu tak istotne jest podejmowanie działań zmierzających do właściwego, niezagrażającego przyrodzie, ukierunkowania ruchu turystycznego. Ze względu na istniejące walory kulturowe, charakterystyczne tylko dla regionu, warto wdrażać działania, które zapobiegą degradacji cennych historycznie obiektów, posłużą lepszemu eksponowaniu ich walorów raz pozwolą na wspólną promocję przyrodniczo-kulturową.
<b>Cele</b>
Cel tego kierunku to ograniczenie negatywnego wpływu na środowisko i zachowanie (wraz z promocją) walorów przyrodniczych terenu Subregionu Północnego Opolszczyzny.
<b>Działania</b>
1. Proprzyrodnicze kształtowanie przestrzeni publicznych. 2. Ochrona zagrożonych siedlisk i gatunków oraz odtwarzanie zniszczonych siedlisk. 3. Budowa systemu edukacji ekologicznej m.in. poprzez tworzenie centrów i ścieżek edukacyjnych. 4. Wzmocnienie systemu ochrony przyrody przy współpracy z wyspecjalizowanymi podmiotami. 5. Udostępnianie terenów atrakcyjnych przyrodniczo. 6. Działania na rzecz zachowania i szerszego udostępniania obiektów zabytkowych.
<b>Rezultaty</b>
- poprawa stanu środowiska przyrodniczego, - wzrost świadomości ekologicznej, - wzrost zainteresowania turystów walorami przyrodniczo-krajobrazowymi, - zachowanie istotnych elementów dziedzictwa kulturowego.
<b>Wskaźniki</b>
- powierzchnia obszarów objętych różnymi formami ochrony przyrody [ha],



- powierzchnia zagospodarowana turystycznie [ha],
- liczba wspartych obiektów zabytkowych [szt.].

### III. Obszary strategicznej interwencji w ujęciu regionalnym

W zakresie podejścia terytorialnego w ramach prowadzenia polityki rozwoju, władze regionalne mają możliwość wyznaczenia Obszarów Strategicznej Interwencji (OSI), które są osadzone na poziomie bardziej lokalnym, niż miałyby to miejsce podczas prowadzenia jednolitej polityki w układzie całego regionu (przekładając się tym samym na możliwość różnicowania wsparcia i prowadzenia interwencji w zależności od problemów i potencjałów - niekiedy specyficznych - w ramach danego obszaru). Zgodnie z Krajową Strategią Rozwoju Regionalnego 2030, samorząd województwa może wewnątrz swojego regionu wyznaczyć OSI takie jak chociażby: subregiony, miejskie obszary funkcjonalne, obszary przygraniczne, obszary przemysłowe, obszary zdegradowane, czy też wewnętrzne peryferia. Jednym z tego typu obszarów jest właśnie Subregion Północnej Opolszczyzny, który został imiennie wskazany w Strategii Rozwoju Województwa Opolskiego Opolskie 2030 (SRW). Niemniej jednak w niniejszej SRW zwrócono również uwagę na potrzebę uwzględnienia OSI określonych w SOR oraz KSRR 2030 - w ramach których wsparcie różnicowane będzie z poziomu krajowego i są to: „Miasta średniej wielkości tracące funkcje społeczno-gospodarcze” (na obszarze subregionu zaliczono do nich Kluczbork oraz Namysłów)<sup>1</sup>, a także „Obszary zagrożone trwałą marginalizacją”, wśród których znajdują się gminy: Domaszowice, Świerczów, Wołczyn, Gorzów Śląski, Radłów i Wilków<sup>2</sup>. Przedmiotem tego rozdziału są jednak OSI wyznaczone na poziomie regionalnym, a zatem w kontekście dokumentu SRW jest to OSI Subregion Północny. Należy nadmienić, że zgodnie z SRW, instrumentem wsparcia dedykowanym dla OSI o znaczeniu regionalnym, jakimi są subregiony jest ZIT. Instrumentem wsparcia dla pozostałych obszarów problemowych (jak np. małe miasta oraz obszary wiejskie z różnorodnymi kategoriami problemów) są Inne Instrumenty Terytorialne (IIT).

W ramach ogólnej charakterystyki powyższego OSI wskazano, iż odznacza się on dużym udziałem obszarów wiejskich o najtrudniejszej sytuacji rozwojowej, a także obszarem o największym wśród subregionów udziale gmin o najniższym poziomie dostępności do dóbr i usług (Domaszowice, Gorzów Śląski, Lasowice Wielkie). Ponadto w subregionie zidentyfikowano cztery małe miasta wymagające wsparcia ze względu na utratę funkcji społeczno-gospodarczych (Byczyna, Dobrodzień, Praszka, Wołczyn)<sup>3</sup>.

---

<sup>1</sup> Miasto Kluczbork zostało zaklasyfikowane do kategorii miast średnich tracących funkcje społeczno-gospodarcze z uwagi na silną utratę funkcji oraz niekorzystną sytuację społeczno-gospodarczą, natomiast miasto Namysłów z uwagi na utratę funkcji oraz niekorzystną sytuację społeczno-gospodarczą – są to OSI identyfikowane na poziomie krajowym i ponadto wskazane w Modelu struktury funkcjonalno-przestrzennej województwa opolskiego.

<sup>2</sup> Gminy wskazane jako OSI identyfikowane na poziomie krajowym i ponadto wskazane w Modelu struktury funkcjonalno-przestrzennej województwa opolskiego.

<sup>3</sup> Miasta te zostały imiennie wskazane w SRW jako OSI identyfikowane na poziomie regionalnym (obok subregionów). Jak wynika z SRW, interwencja polityki województwa uwzględnia konieczność komplementarności pomocy w stosunku do wybranych obszarów województwa – i jako szczególnie ważne uznano wsparcie małych ośrodków miejskich, które również są zagrożone utratą funkcji społeczno-gospodarczych (podobnie jak miasta średnie tracące funkcje społeczno-gospodarcze), a nie zostały one wskazane do wsparcia w KSRR 2030.

Wdrażanie działań interwencyjnych i regulacyjnych w OSI powinno odbywać się zgodnie z celami i rekomendacjami polityki przestrzennej, ustalonymi w SRW. W ramach 11 kategorii celów polityki przestrzennej oraz 25 rekomendacji zidentyfikowanych dla OSI Subregionu Północnego, dokonano ich przyporządkowania dla wyznaczonych czterech rodzajów OSI: Miast średnich tracących funkcje społeczno-gospodarcze, Obszarów zagrożonych trwałą marginalizacją, Miejskiego obszaru funkcjonalnego ośrodka subregionalnego - Kluczborka, a także Miast małych tracących funkcje społeczno-gospodarcze.

Tab. 1. Macierz powiązań celów polityki przestrzennej i rekomendacji z Obszarami Strategicznej Interwencji Subregionu Północnego

1. Miasta średniej wielkości tracące funkcje społeczno-gospodarcze (Namysłów, Kluczbork, Olesno).
2. Obszary zagrożone trwałą marginalizacją (Domaszowice, Świerczów, Wołczyn, Gorzów Śląski, Radłów, Wilków).
3. Miejski obszar funkcjonalny ośrodka subregionalnego – Kluczborka (miasto Kluczbork wraz z częścią wiejską gminy).
4. Miasta małe tracące funkcje społeczno-gospodarcze (Byczyna, Dobrodzień, Praszka, Wołczyn).

	1.	2.	3.	4.
<b>Kształtowanie spójnego systemu przyrodniczego</b>				
Rozwój powiązań systemu przyrodniczego	X	X	X	X
<b>Ochrona i poprawa jakości oraz walorów krajobrazowych</b>				
Rozwój nowoczesnej gospodarki odpadami	X	X	X	X
Ochrona cennych obszarów przyrodniczo-krajobrazowych	X	X	X	X
Ograniczenie emisji hałasu i poprawa klimatu akustycznego	X		X	X
Poprawa jakości powietrza	X	X	X	X
<b>Ochrona wysokiego potencjału rolniczej przestrzeni produkcyjnej</b>				
Ochrona przed presją urbanizacyjną najcenniejszych i najbardziej produktywnych gleb		X	X	
Przeciwdziałanie erozji gleb		X		
<b>Wielofunkcyjny rozwój obszarów wiejskich</b>				
Kształtowanie przestrzeni dla różnych form aktywności gospodarczej		X	X	X
<b>Wielofunkcyjny rozwój węzłowych ośrodków rozwoju</b>				
Kształtowanie przestrzeni dla rozwoju funkcji miejskich	X		X	
<b>Wzmocnienie funkcji kulturowych</b>				
Ochrona zabytkowych układów urbanistycznych i ruralistycznych	X	X	X	X
Stanowienie pomników historii	X	X	X	X
Tworzenie parków kulturowych	X	X	X	X
<b>Wzmocnienie konkurencyjności zagospodarowania</b>				
Budowa, rozbudowa i modernizacja infrastruktury technicznej	X	X	X	X
Kształtowanie atrakcyjnych przestrzeni publicznych	X	X	X	X
Tworzenie warunków dla rozwoju funkcji turystycznych	X	X	X	X
Zwiększenie dostępności do infrastruktury (społecznej i technicznej)	X	X	X	X
Promowanie kompleksowych rozwiązań rewitalizacyjnych	X	X	X	X
<b>Wzmocnienie odporności przestrzeni na zagrożenia naturalne</b>				
Bieżące utrzymywanie infrastruktury przeciwpowodziowej	X	X	X	X
Prewencyjna ochrona obszarów szczególnego zagrożenia powodzią i wystąpienia ryzyka powodziowego w planach zagospodarowania przestrzennego	X	X	X	X
Zwiększenie dyspozycyjności zasobów wodnych i odporności na susze	X	X	X	X
<b>Wzmocnienie potencjału energetycznego</b>				
Proekologiczna modernizacja gospodarki	X	X	X	X
<b>Wzmocnienie powiązań funkcjonalno-przestrzennych</b>				

Budowa, rozbudowa i modernizacja infrastruktury transportowej (drogowej i kolejowej)	X	X	X	X
Kształtowanie systemów ścieżek i szlaków rowerowych wraz z infrastrukturą towarzyszącą	X	X	X	X
Tworzenie warunków dla rozwoju transportu publicznego	X		X	X
<b>Zapewnienie mieszkańcom bezpieczeństwa powodziowego</b>				
Realizacja działań technicznych związanych ze zbiornikami i ciekami wodnymi	X	X	X	X

*Źródło: opracowanie własne na podstawie Strategii Rozwoju Województwa Opolskiego Opolskie 2030*

## IV. Model struktury funkcjonalno-przestrzennej Subregionu Północnego Opolszczyzny

Podstawowym elementem opracowywanej strategii Subregionu Północnej Opolszczyzny jest model struktury funkcjonalno-przestrzennej rozumiany jako przedstawienie - w sposób bardzo uproszczony - wizji rozwoju subregionu w perspektywie najbliższych lat. Mowa tutaj o wizji opartej przede wszystkim na skrupulatnym rozpoznaniu zarówno wewnętrznych, jak i zewnętrznych uwarunkowań, w tym identyfikacji trendów i charakteru zachodzących wszelkich procesów społeczno-gospodarczych, ich przestrzennego zróżnicowania, ale także wizji wykreowanej na podstawie zgłaszanych przez lokalne społeczności potrzeb rozwojowych, czy też aspiracjach własnych władz samorządów tworzących wspomniany subregion. Niewątpliwie zaletą samego modelu struktury funkcjonalno-przestrzennej jest jego aspekt przestrzenny, a więc zobrazowanie przyjętych kierunków rozwoju w przestrzeni. Niemniej należy zaznaczyć, iż rolą modelu nie jest powielanie tu, czy ściśle przenoszenie ustaleń (w zakresie kierunków rozwoju) zawartych w dokumentach planistycznych w postaci obowiązujących studiów uwarunkowań i kierunków zagospodarowania przestrzennego gmin subregionu. Model ma za zadanie określać pożądany – do roku 2030 – stan struktury organizacji przestrzennej na terenie subregionu, tj. na podstawie rozmieszczenia i krótkiej charakterystyki głównych elementów struktury (ośrodków, wszelkiego typu obszarów) oraz wskazanie najważniejszych powiązań między nimi, co pozwoli na lepsze zdefiniowanie kierunków rozwoju przestrzennego i tym samym osiągnięcie założonych celów rozwojowych.

Model funkcjonalno-przestrzenny rozwoju subregionu został skonstruowany w oparciu o kilka podstawowych elementów:

- istniejącą hierarchię sieci osadniczej, w której to poszczególne jednostki pełnił różne funkcje w zakresie obsługi mieszkańców (m.in. zapewnienie podstawowych potrzeb związanych z edukacją, ochroną zdrowia, opieką społeczną, usługami wyższego rzędu),
- powiązania funkcjonalne opierające się na relacjach transportowych poprawiających spójność terytorialną subregionu (dostępność do lokalnych rynków pracy) i dostępność zewnętrzną (międzyregionalną),

- obszary chronione wraz z korytarzami ekologicznymi determinującymi rodzaj prowadzonych działalności gospodarczych na terenie subregionu (wraz z obszarami rolnymi o wysokich walorach przyrodniczych),
- obszary wymagające rozwiązania sytuacji problemowych zdiagnozowane na etapie diagnozy, w dokumentach rangi krajowej, wojewódzkiej,
- obiekty wpływające na wzrost potencjału i postrzeganie subregionu.

#### IV.1 Hierarchia sieci osadniczej

Na potrzeby niniejszego modelu dla Subregionu Północnej Opolszczyzny ustala się hierarchię sieci osadniczej zgodną z hierarchią ustaloną dla województwa opolskiego w Planie Zagospodarowania Przestrzennego Województwa Opolskiego oraz częściowo zawartą w modelu struktury funkcjonalno-przestrzennej, w Strategii Rozwoju Województwa Opolskiego Opolskie 2030.

Najważniejszym ośrodkiem subregionu jest Kluczbork określany jako ośrodek subregionalny obsługujący subregion (drugi poziom hierarchii ośrodków w województwie) w ramach uzupełniających funkcji regionalnych. Wynika to z jego potencjału demograficzno-gospodarczego oraz węzłowego charakteru dla subregionu. Z uwagi na rangę ośrodka oraz w związku z silnym związkiem miasta z jego bliskim otoczeniem wyznaczono dla Kluczborka miejski obszar funkcjonalny w gminie miejsko-wiejskiej Kluczbork, gdzie miasto jest rdzeniem obszaru, a wiejska część gminy jego zapleczem. Jest to jedyny miejski obszar funkcjonalny w subregionie. W systemie obsługi mieszkańców stanowią one jednostki wspomagające ośrodek wojewódzki w zaspokajaniu potrzeb mieszkańców subregionu.

Na drugim poziomie hierarchicznym znajdują się miasta Namysłów i Olesno. Są to pozostałe miasta będące siedzibami powiatów. Miasta te zapewniają mieszkańcom powiatów obsługę w niezbędnym wymiarze usług ponadlokalnych i lokalnych w zakresie: edukacji, zdrowia, pomocy społecznej, kultury, administracji, bezpieczeństwa publicznego, wymiaru sprawiedliwości, sportu i handlu.

Kolejnym wyróżnionym poziomem ośrodków są pozostałe miasta nie będące siedzibą powiatów, a co za tym idzie ośrodki o mniejszej strefie oddziaływania. Są to ośrodki uzupełniające w stosunku do miast powiatowych, w których koncentrują się instytucje i obiekty zapewniające usługi podstawowe w zakresie szkolnictwa podstawowego, ambulatoryjnej opieki zdrowotnej, kultury, sportu i handlu. Zasięg oddziaływania ogranicza się zwykle do granic gminy, na terenie której zlokalizowany jest ośrodek miejski. Do grupy tych ośrodków zaliczają się: Byczyna, Dobrodzień, Gorzów Śląski, Praszka i Wołczyn.

Najniższą hierarchiczną grupą ośrodków są miejscowości będące siedzibami gmin wiejskich (Pokój, Domaszowice, Lasowice Wielkie, Radłów, Rudniki, Świerczów, Wilków, Zębowice). Wsie te

zapewniają obsługę elementarnych potrzeb mieszkańców gmin w zakresie codziennego handlu, edukacji na poziomie podstawowym, podstawowej opieki zdrowotnej, opieki społecznej, potrzeb kulturalnych najniższego poziomu (świetlice, kluby, biblioteki), administracyjnych czy sportowych. Są też są ośrodkami kultu religijnego o znaczeniu lokalnym. Ich oddziaływanie zamyka się w granicach gmin.

Specyfiką obszaru są funkcjonujące w swoistej koegzystencji miasta Praszka i Gorzów Śląski. Wynika to zarówno z ich położenia (bezpośrednie sąsiedztwo) oraz podobnej rangi w hierarchii sieci osadniczej.

#### IV.2 Powiązania funkcjonalne

Wewnętrznie spójny obszar ponadlokalny musi charakteryzować się występowaniem silnych powiązań funkcjonalnych. Dzięki nim możliwe jest dalsze zacieśnianie współpracy ponadlokalnej a także pełne wykorzystywanie dostępnego na danym terenie kapitału społecznego i gospodarczego. Powiązania te, jako nierozzerwalnie związane z przemieszczaniem się ludzi i towarów, opierają się na właściwie przygotowanej infrastrukturze transportowej a także dostępie do sieci transportu publicznego. Z uwagi na powyższe w opracowywanym modelu struktury funkcjonalno-przestrzennej Subregionu Północnej Opolszczyzny zdecydowano się wprowadzić elementy obrazujące kluczowe relacje komunikacyjne dla spójności tego obszaru. Wyróżniono zasadniczo trzy grupy powiązań:

- główną oś komunikacyjną subregionu,
- subregionalne powiązania o znacznym natężeniu,
- powiązania wymagające wzmocnienia celem zachowania spójności komunikacyjnej subregionu.

Pierwsza grupa, czyli oś komunikacyjna subregionu to powiązania łączące najważniejsze ośrodki miejskie - Namysłów, Kluczbork i Olesno będące również głównymi węzłami komunikacyjnymi obszaru. Z punktu widzenia infrastruktury transportowej głównymi drogami dla tych relacji są DK42 (Namysłów - Kluczbork) i DK11 (Kluczbork - Olesno) natomiast w kontekście sieci kolejowej jest to LK143. Hierarchia sieci osadniczej subregionu jasno wskazuje na nadrzędną rolę ośrodków powiatowych w kontekście budowy potencjału gospodarczego obszaru w związku z czym JST położone wzdłuż głównej osi komunikacyjnej subregionu<sup>4</sup> powinny być szczególnie zainteresowane działaniami dążącymi do integracji transportowej na linii Namysłów - Kluczbork - Olesno.

Kolejne grupy w ramach relacji komunikacyjnych Subregionu Północnej Opolszczyzny zostały wskazane przy wykorzystaniu danych GUS nt. przepływów ludności związanych z zatrudnieniem w 2016 r. Zakłada się, iż skala dojazdów do pracy stanowi ważny wyznacznik skali potencjału

---

<sup>4</sup> W tym także i gmin Wołczyn oraz Domaszowice znajdujących się bezpośrednio w osi Namysłów – Kluczbork.

gospodarczego danego obszaru a zarazem zobrazowanie mocy powiązań funkcjonalnych pomiędzy JST. Rozpiętość sumarycznych wartości<sup>5</sup> dla gmin wchodzących w skład analizowanego obszaru subregionalnego rozpoczynała się na kilkunastu osobach a największą wartość osiągnęła w przypadku relacji gmin Wołczyn oraz Kluczbork - 616 osób. Zdecydowano, iż po wyłączeniu relacji składających się na oś komunikacyjną subregionu, przyjmuje się wartości graniczne:

- powyżej 200 osób dojeżdżających dla subregionalnych powiązań o znacznym natężeniu,
- powyżej 100 osób dojeżdżających dla powiązań wymagających wzmocnienia celem zachowania spójności komunikacyjnej subregionu.

W grupie subregionalnych powiązań o znacznym natężeniu znajdują się relacje dla gmin miejsko-wiejskich i ośrodka subregionalnego lub pozostałych miast powiatowych (Byczyna - Kluczbork, Praszka - Kluczbork, Praszka - Olesno), gmin wiejskich i miejsko-wiejskich (Wilków - Namysłów, Radłów - Olesno, Rudniki - Praszka, Lasowice Wielkie - Kluczbork) oraz gmin miejsko-wiejskich (Praszka - Gorzów Śląski). Należy przy tym zauważyć, iż z uwagi na nierównomierne rozmieszczenie ludności na obszarze Subregionu Północnej Opolszczyzny gdzie większość ludności zamieszkuje zdecydowanie bardziej zurbanizowany pas terenu położony w północnej części tego obszaru, relacje zaliczane do omawianej grupy dotyczą gmin położonych właśnie w tym miejscu (za wyjątkiem relacji Kluczbork - Lasowice Wielkie). Najważniejszymi elementami infrastruktury dla tych relacji są drogi krajowe - DK11, DK45 i DK42, drogi wojewódzkie - DW487, DW494 i DW451 oraz linie kolejowe 143 i 272.

Ostatnim rodzajem powiązań międzygminnych są te, które wymagają podtrzymywania, a w szczególności wzmocnienia celem zachowania spójności komunikacyjnej subregionu. W większości są to relacje obejmujące gminy znajdujące się w południowej części subregionu (wyjątkiem są tu relacje dla gminy Gorzów Śląski odpowiednio z gminami Kluczbork oraz Olesno). Głównym zadaniem dla JST w przypadku powiązań na tym poziomie jest utrzymanie dostępności do rynków pracy oraz usług skumulowanych w ośrodku subregionalnym lub pozostałych miastach powiatowych. Główne role pod względem infrastrukturalnym odgrywają w tym przypadku - DK45, DW901, DW454, DW494 i DW487.

Poza ustaleniami wynikającymi bezpośrednio z przygotowanej diagnozy, składowymi modelem funkcjonalno-przestrzennego Subregionu Północnej Opolszczyzny w zakresie powiązań funkcjonalnych są elementy wskazane w Strategii Rozwoju Województwa Opolskiego Opolskie 2030. Spośród dwóch rodzajów powiązań dla obszaru ponadlokalnego zaznaczono przebiegi powiązań transportowych lądowych – krajowych i regionalnych.

---

<sup>5</sup> Suma liczby osób wyjeżdżających i przyjeżdżających pomiędzy gminami (dla każdej kombinacji wewnątrz Subregionu Północnej Opolszczyzny).

### IV.3 Obszary o znacznej wartości dla środowiska naturalnego

W modelu struktury funkcjonalno-przestrzennej Subregionu Północnej Opolszczyzny za jeden z podstawowych elementów wpływających na dalszy kierunek rozwoju subregionu uznano system obszarów chronionych wraz z siecią korytarzy ekologicznych. Ich występowanie charakterystyczne jest głównie dla wielkopowierzchniowych i zwartych terenów leśnych położonych w południowej części subregionu, tj. na południe o umownie wyznaczonej linii w przebiegu miejscowości Namysłów - Kluczbork - Olesno. Główną funkcją obszarów objętych ochroną prawną jest protekcja wysokich walorów przyrodniczo-krajobrazowych, której podporządkowany jest sposób prowadzenia działalności gospodarczych. Z kolei uwzględnienie w modelu głównych korytarzy ekologicznych (które w ujęciu przestrzennym pokrywają się z obszarami chronionymi) w postaci głównych szlaków migracyjnych roślin, zwierząt i grzybów pozwala na utrzymanie zachodzących procesów ekologicznych, stabilności i naturalności ekosystemów występujących na terenie całego subregionu. Z uwagi na obraną skalę opracowania modelu struktury funkcjonalno-przestrzennej spośród form ochrony przyrody występujących na obszarze subregionu za kluczowe uznano te wielkoobszarowe, o różnej formie organizacyjnej, charakteryzujące się przede wszystkim odmiennym rygiem ochronnym, tj. systemem zakazów i ograniczeń w użytkowaniu przestrzeni, pozwalającym na jednoczesne zachowanie wysokiej wartości przedmiotów objętych ochroną i prowadzenie racjonalnej działalności gospodarczej. Zaliczono do nich m.in. rezerваты przyrody, parki krajobrazowe, obszary chronionego krajobrazu, zespoły przyrodniczo-krajobrazowe, obszary Natura 2000. Jak już wcześniej wspomniano objęcie danego obszaru formą ochrony oznacza w praktyce wyjęcie tego obszaru spośród normalnych zasad gospodarowania. Nie oznacza to jednak, że obowiązujący dla danej formy ochrony pakiet zakazów stanowić będzie jedynie czynnik hamujący rozwój. Poza determinowaniem w pewnym stopniu określonych profili działalności gospodarczej, może on być pewnego rodzaju stymulantą i zarazem szansą rozwojową dla subregionu. Obecność obszarów prawnie chronionych może sprzyjać poprawie konkurencyjności subregionu poprzez wprowadzenie zakrojonych na szeroką skalę nowych, specyficznych działalności, np. z zakresu ekoturystyki, czy rolnictwa ekologicznego (wyjątek stanowią tu najbardziej rygorystyczne formy ochrony przyrody). Za pozytywny należy uznać fakt, iż wyłączenie obszaru z prowadzenia działalności o uciążliwym na środowisko profilu prowadzi także do zaniechania degradacji stanu jakości środowiska, w jakim żyje społeczność subregionu. Osiągnięcie wysokiego poziomu życia dla mieszkańców subregionu nie jest więc warunkowane jedynie dobrze rozwiniętą sferą gospodarczą, ale i koniecznością zachowania także różnorodności biologicznej i krajobrazowej dla przyszłych pokoleń (co najmniej na poziomie zbliżonym do aktualnego).



Dla północnej części subregionu, tj. na północ od wspomnianej już linii Namysłów - Kluczbork - Olesno, biorąc pod uwagę zajmowaną powierzchnię w stosunku do całego subregionu oraz pełnioną funkcję, wprowadzono do modelu rozległe kompleksy terenów rolnych i terenów rolno-leśnych. Charakteryzują się one zróżnicowanym potencjałem wykorzystania (determinowanym w znacznej mierze warunkami lokalnymi w postaci m.in. rzeźby terenu, budowy geologicznej, warunków hydrologicznych), co w efekcie przekłada się na ich obecne użytkowanie i dalsze możliwości gospodarczego wykorzystania (produkcja roślinna, w tym produkcja ekologicznej żywności, czy roślin energetycznych dla produkcji energii z biomasy). Zważywszy na to, iż część terenów rolnych cechuje się dość wysokimi walorami przyrodniczymi (wysokim wskaźnikiem HNV), w śladzie za obowiązującym Planem Zagospodarowania Przestrzennego Województwa Opolskiego postanowiono wskazać je również w modelu (w ujęciu gmin). Potrzeba ich uwzględnienia motywowana jest koniecznością zapewnienia mozaikowatej struktury terenów rolnych, co pozwoli na zapewnienie równowagi agrobiocenotycznej, utrzymanie wysokiej efektywności terenów i tym samym na optymalne wykorzystanie przestrzeni rolniczej.

#### IV 4. Obszary wymagające rozwiązania sytuacji problemowych

Model struktury funkcjonalno-przestrzennej to zobrazowanie stanu i procesów, które wpływają na sukcesywny rozwój danego obszaru. Jednakże poza czynnikami mobilizującymi należy również uwzględnić okoliczności, które mogą stanowić ryzyko dla jego dalszego wzrostu. W przypadku polityki regionalnej wskazanie obszarów przejawiających, a także mogących w przyszłości odznaczać się negatywnymi uwarunkowaniami odbyło się poprzez przyjęcie w 2019 r. Krajowej Strategii Rozwoju Regionalnego (KSRR 2030). Dokument ten określa zasady współpracy rządu, samorządów i partnerów społecznych a jednym z jego celów jest zapewnienie większej spójności rozwojowej Polski przy wsparciu obszarów słabszych gospodarczo. W jego ramach wskazano tzw. OSI czyli obszary strategicznej interwencji gdzie wyróżnić można zasadniczo trzy grupy:

- obszary zagrożone trwałą marginalizacją,
- miasta średnie tracące funkcje społeczno-gospodarcze,
- Śląsk i tereny Polski wschodniej.

Dla obszaru Subregionu Północnej Opolszczyzny przewidziano działania w ramach niwelowania negatywnych skutków wynikających z możliwej trwałej marginalizacji gmin Wilków, Domaszowice, Świerczów, Wołczyn, Gorzów Śląski oraz Radłów. Ponadto wyróżniono również dwa miasta kwalifikujące się do grupy miast średnich tracących funkcje społeczno-gospodarcze, którymi są Namysłów i Kluczbork. W przypadku wszystkich ww. JST zauważa się potrzebę podjęcia

kompleksowych działań w zakresie rozwoju lokalnej przedsiębiorczości, aktywizacji rynków pracy czy też zwiększenia dostępności do podstawowych usług publicznych, dzięki czemu możliwe będzie odwrócenie niekorzystnych trendów rozwojowych.

## IV.5 Obiekty będące czynnikiem wzrostu potencjału subregionu

### IV.5.1 Ośrodki obsługi ruchu turystycznego

Obecność zabytków kultury wraz z towarzyszącymi im terenami o wysokich walorach przyrodniczo-krajobrazowych objętymi ochroną prawną dały podstawę do wykształcenia się na obszarze subregionu kilku ośrodków mających znaczenie w obsłudze ruchu turystycznego odbywającego się na terenie subregionu (Biskupice, Ligota Górna, Michalice i Pokój). Znaczenie tych ośrodków zostało dostrzeżone i wyróżnione w obowiązującym planie zagospodarowania przestrzennego województwa. Zważając na fakt, iż w ostatnich latach rola turystyki związanej z wypoczynkiem i rekreacją nabiera coraz to większego znaczenia (wskutek m.in. zmieniających się preferencji społeczeństwa, chęci poprawy poziomu życia) obecność funkcjonujących na terenie ośrodków uznano za swoistego rodzaju podstawę do kreowania wizerunku turystycznego subregionu oraz jego potencjału, w tym także gospodarczego oraz kształtowania jego turystycznego wizerunku.

### IV.5.2 Ośrodki dziedzictwa kulturowego

Rozpatrując potencjały rozwojowe w kategorii tych, możliwych do wykorzystania, należy wspomnieć o występujących na obszarze subregionu ważniejszych obiektach dziedzictwa kulturowego, które zostały zidentyfikowane m.in. w obowiązującym planie zagospodarowania przestrzennego województwa. W układzie przestrzennym całego subregionu występują one w takich miejscowościach jak: Byczyna, Kluczbork, Namysłów, Olesno, Pokój i Wołczyn. We wspomnianym Planie wskazuje się, iż miasto Byczyna oraz Namysłów cechują się charakterystycznym układem urbanistycznym o znaczeniu krajowym, natomiast Dobrodzień, Kluczbork i Wołczyn zaliczane są do miast o stosunkowo dobrze zachowanych założeniach staromiejskich o znaczeniu regionalnym. Zarówno w pierwszym, jaki i drugim przypadku układy urbanistyczne tychże miejscowości wpisane zostały do rejestru zabytków województwa opolskiego. Ze względu na cenne wartości kulturowe, krajobrazowe i historyczne proponuje się do objęcia formą ochrony w postaci pomnika historii Prezydenta RP kościół ewangelicki w miejscowości Pokój oraz wspomniany wcześniej historyczny układ urbanistyczny w miejscowości Byczyna. Obecnie statut tej formy posiada jedynie kościół odpustowy pw. św. Anny w miejscowości Olesno. Do objęcia formą w postaci parku kulturowego proponowany jest zaś zespół parkowo-ruralistyczny w miejscowości Pokój. Biorąc pod uwagę całokształt - można zatem mówić o wysokich walorach kulturowych obiektów występujących na

obszarze subregionu, których efektywne wykorzystanie może przyczynić się do rozwoju gospodarczego i społecznego subregionu (czynnik ekonomiczny - powstanie nowych działalności bezpośrednio i pośrednio związanych z dziedzictwem kulturowym, czynnik społeczny - budowanie, wzmacnianie tożsamości regionalnej, więzi społecznych, kreowanie atrakcyjnego w ujęciu turystycznym wizerunku subregionu).

#### IV.5.3 Ośrodki szkolnictwa ponadpodstawowego

Do budowy silnego rynku pracy konieczne jest odpowiednie zaplecze dydaktyczne. Na poziomie subregionu kluczowym poziomem nauczania celem zapewnienia odpowiednio przygotowanych kadr dla przedsiębiorstw jest edukacja ponadpodstawowa. Dzięki sieci szkół kształcących uczniów według profili dostosowanych do specjalizacji występujących na danym obszarze możliwy jest ciągły dynamiczny rozwój gospodarczy. W przypadku Subregionu Północnej Opolszczyzny jednostki świadczące usługi edukacji ponadpodstawowej zlokalizowane są w każdym z miast powiatowych (Namysłów, Kluczbork, Olesno) a także w trzech miastach na terenie powiatu oleskiego (Praszka, Gorzów Śląski, Dobrodzień). Oferta kształcenia szkół jest zróżnicowana, możliwe jest zdobycie wiedzy i umiejętności w ramach przygotowania do określonego zawodu jak również przygotowanie się do dalszej nauki na studiach wyższych poprzez przyjęcie wykształcenia w liceum ogólnokształcącym. Podnoszenie potencjału ośrodków edukacji ponadpodstawowej w dłuższej perspektywie powinno być jednym z najważniejszych zadań dla pojedynczych JST jak i wszystkich jednostek należących do subregionu.

#### IV.5.4 Obszary wykorzystywane na potrzeby energetyki wiatrowej

Poziom rozwoju energetyki wiatrowej w województwie opolskim jest na tle kraju dość niski. Potencjał regionu w zakresie wytwarzania energii elektrycznej z tego rodzaju źródła wynosi ok. 2,5% zainstalowanej mocy krajowej. Niemniej jednak w tym zakresie subregion północny odgrywa znaczącą rolę, jako miejsce lokalizacji trzech spośród łącznie dziewięciu farm wiatrowych działających w województwie opolskim - przy czym posiadają one razem aż blisko połowę mocy zainstalowanej w regionie (65 MW). Zdecydowana większość elektrowni zlokalizowana jest na terenie powiatu Namysłowskiego, w okolicy miejscowości Pągów i Wilków - gdzie energię produkują 22 maszty wiatrowe (które nota bene należą do najwyższych na terenie województwa). Potencjał produkcyjny subregionu dopełniają natomiast dwa maszty (po 2 MW każda) zainstalowane na terenie miejscowości Kuniów (gmina Kluczbork).

Relatywnie korzystne uwarunkowania subregionu północnego dla potrzeb produkcji energii elektrycznej w ramach energetyki wiatrowej dostrzeżono w Planie Zagospodarowania Przestrzennego Województwa Opolskiego. W umownym pasie na północ od linii Namysłów - Kluczbork - Olesno wskazano liczne miejsca predysponowane do lokalizacji elektrowni wiatrowych,

jako swoiste zaplecze dla dalszego rozwoju energetyki odnawialnej, silnie reprezentowanej w tej części subregionu. Co istotne, miejsca te powinny spełniać warunki określone w ustawie o inwestycjach w zakresie elektrowni wiatrowych (Dz. U. z 2021 r. poz. 724), a w szczególności dotyczące minimalnych odległości sytuowania elektrowni wiatrowych od budynków mieszkalnych, czy też form ochrony przyrody.

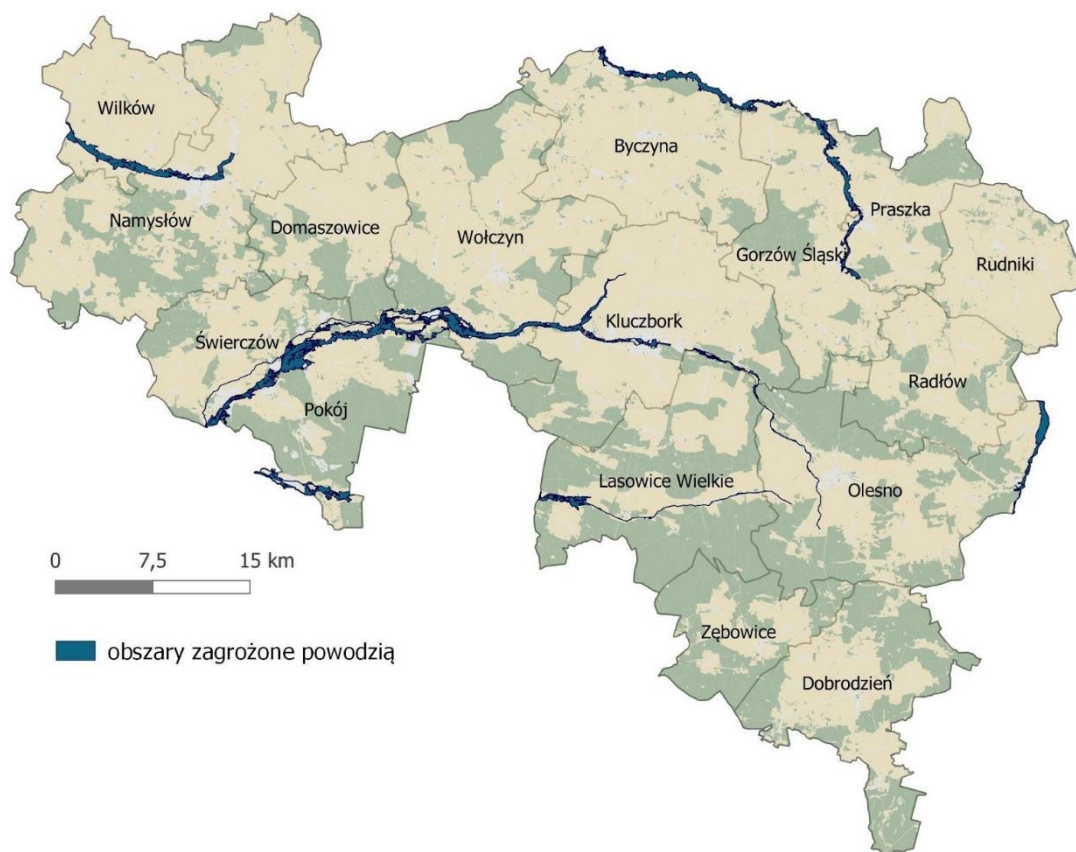
#### IV.5.5 Istotne obszary eksploatacji złóż surowców mineralnych

Subregion Północnej Opolszczyzny to miejsce występowania złóż kruszyw budowlanych, zapiaszczonej gliny, torfu, pospółki oraz surowców ilastych ceramiki budowlanej. W większości ich aktualne wykorzystanie jest niewielkie przy czym należy wspomnieć o jednym wyjątku. Mowa tutaj o złożu „Czerwone Osiedle” położonym w sąsiedztwie miejscowości Kozłowice w gminie Gorzów Śląski. Jego użytkownikiem jest Cerpol-Kozłowice S.A., który jest producentem wielu rodzajów pustaków ceramicznych. Prowadzona działalność jest o tyle specyficzna, iż może stanowić pewną przewagę konkurencyjną subregionu a także wydatnie wpłynąć na aktywizację obszarów wiejskich położonych pomiędzy Gorzowem Śląskim a Olesnem.

#### IV.6 Obszary zagrożone powodzią

Jednym z szerokiej gamy zagadnień ważnych z punktu widzenia bezpieczeństwa, jest aspekt dotyczący ryzyka powodziowego i zapewnienia odpowiedniej ochrony przed jej skutkami. Jest to także temat mający znaczenie dla prowadzenia przez władze samorządowe polityki przestrzennej na swoim terenie – przede wszystkim w zakresie możliwych ograniczeń w zagospodarowaniu (które są określane na podstawie odrębnych przepisów, w tym ustawy Prawo wodne), a z drugiej strony mający znaczenie dla prowadzenia działań związanych z ochroną przeciwpowodziową tam, gdzie sytuacja szczególnie tego wymaga. Obszary zagrożone powodzią są to miejsca, na których istnieje możliwość wystąpienia powodzi o określonym prawdopodobieństwie lub powodzi w wyniku zdarzenia ekstremalnego. Największe ryzyko dotyczy z kolei tzw. obszarów szczególnego zagrożenia powodzią, wśród których wyróżnia się:

- obszary, na których prawdopodobieństwo wystąpienia powodzi jest średnie i wynosi 1%,
- obszary, na których prawdopodobieństwo wystąpienia powodzi jest wysokie i wynosi 10%,
- obszary między linią brzegu a wałem przeciwpowodziowym lub naturalnym wysokim brzegiem, w który wbudowano wał przeciwpowodziowy, a także wyspy i przymuliska, stanowiące działki ewidencyjne,
- pas techniczny brzegu morskiego stanowiący strefę wzajemnego bezpośredniego oddziaływania morza i lądu.



Rys 2. Obszary zagrożone powodzią na obszarze Subregionu Północnej Opolszczyzny

Źródło: opracowanie własne na podstawie danych ze strony <https://wody.isok.gov.pl>

W dokumencie Diagnozy regionalnej na potrzeby opracowania Strategii Rozwoju Województwa Opolskiego Opolskie 2030 wskazano, iż na terenie 48 gmin w województwie opolskim zidentyfikowano obszary szczególnego zagrożenia powodzią. Spośród nich 6 gmin położonych jest w obrębie Subregionu Północnej Opolszczyzny i są to: Byczyna, Gorzów Śląski, Namysłów, Olesno, Praszka, Wilków. Sytuacja związana z zagrożeniem powodziowym wynika w nich zasadniczo z obecności trzech rzek mogących na pewnych odcinkach powodować ryzyko powodzi (co zostało określone na podstawie historycznych stanów wody): Prośny (gminy: Byczyna, Praszka, Gorzów Śląski), Stobrawy (gmina Olesno) oraz Widawy (gminy: Namysłów, Wilków). Ponadto jak wskazano w przytoczonym powyżej dokumencie, główne priorytety rozwoju na wskazanych powyżej obszarach powinny koncentrować się na podnoszeniu stopnia bezpieczeństwa przestrzeni i społeczeństwa, ochronie i funkcjonalności środowiska przyrodniczego oraz optymalnym rozwoju gospodarki.

Uzupełniając zapisy wspomnianej diagnozy, należy dodać iż zasięg obszarów zagrożonych powodzią, który został określony w ramach Informatycznego Systemu Osłony Kraju - obejmuje ponadto tereny gmin: Pokój, Świerczów, Wołczyn i Kluczbork (wzdłuż rzeki Stobrawy) oraz Lasowice

Wielkie (wzdłuż rzeki Stobrawy, przy północnej granicy gminy oraz wzdłuż rzeki Budkowiczanki, przecinającej gminę w układzie równoleżnikowym w południowej jej części).

W Strategii Rozwoju Województwa Opolskiego Opolskie 2030, wśród celów polityki przestrzennej i rekomendacji dla Obszaru Strategicznej Interwencji Subregionu Północnego, wskazano m.in. „wzmocnienie odporności przestrzeni na zagrożenia naturalne” - w ramach którego określono potrzeby związane z bieżącym utrzymaniem infrastruktury przeciwpowodziowej, czy też prewencyjnej ochrony obszarów szczególnego zagrożenia powodzią i wystąpienia ryzyka powodziowego w planach zagospodarowania przestrzennego.

W zakresie ryzyka zagrożenia stanem suszy, w Planie Przeciwdziałania Skutkom Suszy (PPSS), na mapie łącznego zagrożenia suszą dla klas zagrożenia suszą rolniczą, hydrologiczną i hydrogeologiczną, dla obszaru SPO określono następujące klasy zagrożenia:

- ekstremalne (w północnej części gmin Wilków i Namysłów oraz w centralnej części gminy Praszka);
- silne (w północnym pasie obszaru Subregionu, przy granicy z województwem wielkopolskim);
- umiarkowane (w południowej części Subregionu);
- słabe (miejscowo, głównie w zachodniej części Subregionu).

W zakresie innego, równie ważnego wskaźnika w aspekcie suszy, jakim jest Klimatyczny Bilans Wodny, w PPSS przedstawiono analizę prawdopodobieństwa przekroczenia wartości rocznych KBW poniżej -150 mm. Jest to umowna granica stwierdzenia deficytu wody wskutek niskich opadów i ma to duże znaczenie dla możliwości skutecznego prowadzenia upraw roślinnych (w tym zbóż). Pod tym kątem, niemalże dla całego obszaru Subregionu prawdopodobieństwo przekroczenia wspomnianego poziomu -150 mm oszacowano na 11-20%, co w skali kraju jest wynikiem dość wysokim. Należy pamiętać, iż zgodnie z długofalowymi prognozami zmian klimatu, obszar Polski w ciągu obecnego stulecia może znaleźć się (w zależności od scenariusza poziomu emisji gazów cieplarnianych) pod wpływem dość wyraźnych zmian związanych ze wzrostem średniej temperatury powietrza, a co za tym idzie zwiększeniem występowania ekstremalnych zjawisk pogodowych, które mogą zagrażać m.in. gospodarce rolnej i leśnej. Zatem już obecnie występujące na obszarze Subregionu problemy związane z występowaniem okresów suszy będą prawdopodobnie nasilały się w przyszłości.

Biorąc pod uwagę działania inwestycyjne wykazane w PPSS, zaplanowane do realizacji na obszarze Subregionu, to na liście inwestycji zgłoszonych przez podmioty inne niż PGW WP (Lista C) znajdują się następujące zadania:

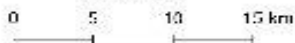
- Budowa zbiornika retencyjnego na rzece Proсна w miejscowości Gorzów Śląski (jako podmiot odpowiedzialny/wnioskodawcę wskazano Burmistrza Miasta Gorzów Śląski);
- Budowa zbiornika wodnego w dorzeczu rzeki Stobrawa w miejscowości Olesno (jako podmiot odpowiedzialny/wnioskodawcę wskazano Burmistrza Miasta Olesno).

Subregion Północnej Opolszczyzny



MODEL FUNKCJONALNO-PRZESTRZENNY

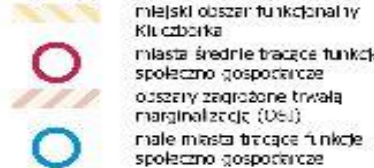
1:275 000



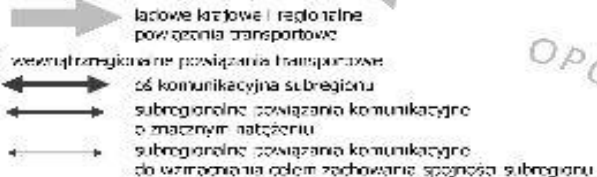
Hierarchia sieci osadniczej



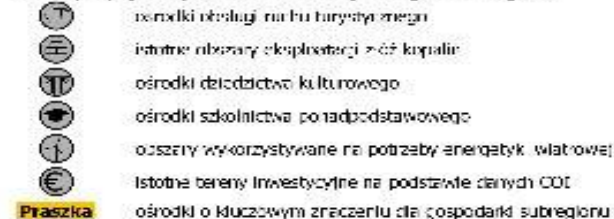
Aspekty polityki rozwoju regionalnego



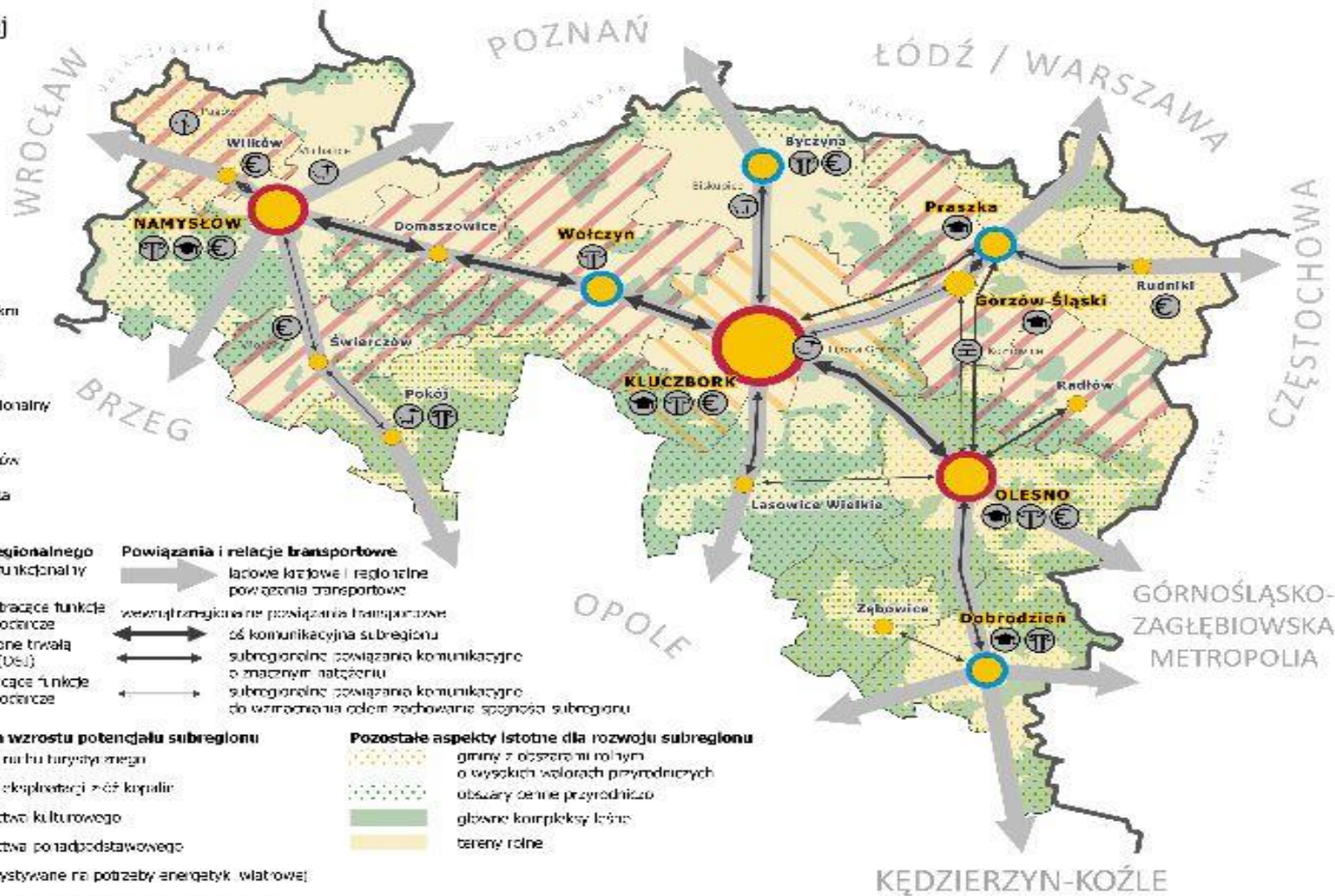
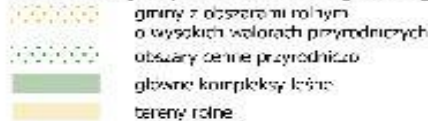
Powiązania i relacje transportowe



Obiekty będące czynnikiem wzrostu potencjału subregionu



Pozostałe aspekty istotne dla rozwoju subregionu



Rys 3 Model funkcjonalno-przestrzenny

## V. System realizacji strategii

### V.1. Wdrażanie, monitoring i ewaluacja strategii

Strategia rozwoju ponadlokalnego to dokument, który wyznacza najważniejsze cele oraz służące ich osiągnięciu kierunki działań na terenie więcej niż jednej gminy i w powiatach. Zgodnie ze Statutem Stowarzyszenia Subregionu Północnej Opolszczyzny, jednym z jego najważniejszych celów jest wspólne planowanie rozwoju - uzgadnianie i rozstrzygnięcie zagadnień rozwojowych.

Realizacja niniejszej Strategii rozpocznie się w momencie przyjęcia jej przez organ stanowiący Stowarzyszenia, tj. Walne Zgromadzenie Członków. Za wdrażanie zapisów dokumentu odpowiadać będzie Zarząd Stowarzyszenia jako organ wykonawczy. Realizacja Strategii następować będzie zarówno w drodze wspólnej realizacji projektów obejmujących kilka samorządów z Subregionu Północnego Opolszczyzny, jak również poprzez działania poszczególnych JST.

W celu większej efektywności realizacji Strategii mogą być opracowywane dokumenty wykonawcze na poziomie Stowarzyszenia, jak np. już przyjęty Plan Zrównoważonej Mobilności Miejskiej dla Subregionu Północnego Opolszczyzny. Ponadto jej wdrażaniu służyć będą dokumenty wykonawcze, których przygotowanie przez jednostki samorządu terytorialnego już teraz regulują różne akty prawne (zarówno chodzi tu o dokumenty o charakterze fakultatywnym, jak i obligatoryjnym). Poniższa tabela przedstawia zestawienie różnych dokumentów, które mogą wpływać na realizację poszczególnych celów Strategii. Nie jest to jednak katalog zamknięty, co oznacza, że gmina może tworzyć inne niż wymienione dokumenty programowe w celu rozwiązywania poszczególnych problemów. Ponadto ze względu na dłuższy okres obowiązywania niniejszej Strategii niż zakres czasowy wymienionych w tabeli dokumentów oraz fakt, iż część z nich przygotowana jest na rok, usunięto z ich tytułów daty.

Niniejsza Strategia podlegać będzie aktualizacji zgodnie z art. 10g ust. 1 ustawy o samorządzie gminnym, tj. jeżeli wymagać tego będzie sytuacja społeczna, gospodarcza lub przestrzenna gminy albo gdy będzie to konieczne dla zachowania jej spójności ze strategią rozwoju województwa. W takiej sytuacji przygotowany projekt Strategii uwzględniający te zmiany podlega konsultacjom społecznym oraz opiniowaniu przez Zarząd Województwa, a następnie zaktualizowana Strategia podlega przyjęciu przez Walne Zgromadzenie Członków oraz rady gmin i powiatów tworzących Subregion.

Skutecznemu wdrażaniu Strategii służą procedury monitorowania i ewaluacji. Za dokonywanie procesów kontroli realizacji dokumentu odpowiadać będzie Stowarzyszenie Subregionu Północnego Opolszczyzny.



Monitoring prowadzony będzie w cyklu dwuletnim. Pozwoli na zidentyfikowanie zagrożeń w ramach realizacji poszczególnych kierunków działań i podjęcie odpowiednich środków zaradczych. Monitoring będzie się opierał na analizie, jakie konkretne projekty były wdrażane w ramach poszczególnych kierunków działania i w jakim stopniu zostały zrealizowane. Narzędziem służącym jego dokonywaniu będzie karta monitoringu kierunków działań. Dane niezbędne do realizacji monitoringu będą dostarczały komórki merytoryczne i jednostki organizacyjne samorządów.

Tab. 2 Karta monitoringu realizacji Strategii Rozwoju Subregionu Północnego Opolszczyzny na lata 2021-2030

Podjęte działanie	Planowany okres zakończenia	Poziom zaangażowania prac [%]	Zakres zrealizowanych działań	Zidentyfikowane problemy	Planowane/ podjęte działania naprawcze
<b>Cel strategiczny 1. Wysoka efektywność usług publicznych</b>					
1.1 Wysoka jakość infrastruktury społecznej					
Projekt 1					
Projekt 2					
...					
<b>Cel strategiczny 2. Konkurencyjna i zdywersyfikowana gospodarka Subregionu</b>					
2.1 Wysoki poziom spójności i dostępności transportowej					
Projekt 1					
...					
<b>Cel strategiczny 3. Racjonalna gospodarka zasobami środowiska</b>					

Źródło: opracowanie własne.

Uchwalenie Strategii poprzedza opracowanie ewaluacji ex-ante, zgodnie z zapisami ustawy o zasadach prowadzenia polityki rozwoju, służącą ocenie planowanej interwencji. Wyniki tego rodzaju ewaluacji mogą poprawić jakość planowanej do wdrożenia interwencji. Pozwalają ocenić trafność, przewidywaną skuteczność oraz efektywność realizacji strategii. Natomiast po przyjęciu przez wszystkie wymagane przepisami podmioty, prowadzone mogą być ewaluacje on-going oraz ex-post. Ewaluacja on-going służy usprawnieniu procesu wdrażania dokumentu, pozyskiwaniu informacji pozwalających na rozwiązywanie problemów (niebędących się zidentyfikować tylko na poziomie monitoringu) oraz stanowi podstawę do wprowadzenia ewentualnych zmian zapisów Strategii. Opiera się na ocenie warunków zewnętrznych wdrażania Strategii (np. zmian przepisów prawa), systemu zarządzania i wdrażania Strategii, porównania celów z wynikami Strategii. Ewaluacja ex-post ocenia realne efekty wprowadzonych interwencji w oparciu o kryteria: skuteczności, efektywności, użyteczności i trwałości. Pozwala ona ustalić, czy założone cele zostały osiągnięte, w jakim stopniu oraz czy proces ich realizacji był efektywny. Uzyskane wyniki mogą posłużyć do

usprawnienia planowanych działań. Podstawę do ewaluacji stanowią będą analizy jakościowe, deskresearch, odnoszące się do wskaźników uwzględnianych na etapie opracowania diagnozy.

Ewaluacja on-going zostanie dla niniejszego dokumentu przeprowadzona w 2026 r., co pozwoli ocenić skuteczność działań podejmowanych przez „połowę” okresu obowiązywania Strategii. Jej efektem może być proces aktualizacji dokumentu, polegający w szczególności na zmianie/dodaniu/usunięciu kierunków działań. Natomiast ewaluacja ex-post przeprowadzona zostanie w 2031 r., za cały okres obowiązywania Strategii. W przypadku obu opracowań podstawę stanowią będzie analiza danych zastanych (głównie statystycznych), jednak nie wyklucza się wykonywania analiz o charakterze jakościowym (np. ankiety). Do ich realizacji wykorzystane zostaną wskaźniki uwzględnione na etapie opracowania diagnozy strategicznej. Raporty z przeprowadzonych ewaluacji będą przygotowywane do końca trzeciego kwartału następującego po roku kończącym okres ewaluowany. Każdy raport będzie przedstawiany Walnemu Zgromadzeniu Członków Stowarzyszenia oraz radom gmin i powiatów tworzących Subregion.

## V.2. Ramy finansowe strategii

Oszacowanie środków finansowych niezbędnych do realizacji zapisów Strategii Rozwoju Gminy jest bardzo trudne. Poza pewnymi ogólnymi założeniami najbardziej niezbędnych działań, powinno się uwzględnić zapisy dokumentów wykonawczych. Ze względu jednak na to, że dokumenty te podlegają aktualizacji oraz tworzone są nowe programy i plany rozwojowe dla samorządów, przyjęto jako podstawę określenia ram finansowych propozycje projektów zaplanowanych do realizacji w partnerstwie przez przynajmniej kilka samorządów z terenu Subregionu. Szacunkowy koszt tych przedsięwzięć to 1 438 252 038zł. Rozkład całkowitej kwoty planowanych na tym etapie projektów z uwzględnieniem nakładów na poszczególne cele strategiczne kształtuje się w następujący sposób:

- cel 1 - 421 197 000 zł,
- cel 2 - 274 678 855 zł,
- cel 3 - 742 376 183 zł.

Dla prowadzenia skutecznej i efektywnej interwencji publicznej będą wykorzystywane wszystkie dostępne środki finansowe, pochodzące m.in. z następujących źródeł:

- środki budżetu jednostek samorządu terytorialnego, w tym regionalne, powiatowe oraz środki własne gmin,
- środki pochodzące z budżetu państwa (pozostające w dyspozycji poszczególnych ministerstw, dedykowane fundusze i programy),
- środki z funduszy celowych,

- fundusze europejskie dostępne w ramach Europejskiego Funduszu Rozwoju Regionalnego, Funduszu Spójności, Europejskiego Funduszu Społecznego, Inicjatyw Wspólnotowych oraz Wspólnej Polityki Rolnej (obecne i przyszłe programy operacyjne na poziomie krajowym i regionalnym),
- inne fundusze ze źródeł europejskich jak np. fundusze norweskie i fundusze Europejskiego Obszaru Gospodarczego,
- środki sektora prywatnego, w tym formuła partnerstwa publiczno-prywatnego oraz fundusze sektora pozarządowego,
- kredyty bankowe, pożyczki oraz inne instrumenty finansowe,
- dodatkowe formy wsparcia dostępne w ramach specjalnych linii budżetowych, np. tarcz antykryzysowych.

## Spis tabel

Tab. 1. Macierz powiązań celów polityki przestrzennej i rekomendacji z Obszarami Strategicznej Interwencji Subregionu Północnego .....	35
Tab. 2 Karta monitoringu realizacji Strategii Rozwoju Subregionu Północnego Opolszczyzny na lata 2021-2030 .....	49

## Spis rysunków

Rys. 1 Położenie Subregionu Północnego Opolszczyzny na tle województwa opolskiego. ....	3
Rys 2. Obszary zagrożone powodzią na obszarze Subregionu Północnej Opolszczyzny .....	45
Rys 3 Model funkcjonalno przestrzenny .....	47

## **ZAŁĄCZNIK NR 1**

Poniżej znajduje się zestawienie przedsięwzięć rozwojowych, które na etapie opracowania niniejszej Strategii zaplanowały do realizacji w partnerstwie samorzady tworzące Subregion Północny Opolszczyzny. Propozycje te nie wyczerpują w pełni planów dot. rozwoju Subregionu w kolejnych latach, z tego względu znalazły się one w załączniku do Strategii. Wszystkie natomiast wpisują się w cele strategiczne oraz odpowiadające im kierunki działań wyodrębnione w dokumencie.

W fiskach wpisano jedynie jednostki samorządu terytorialnego, które zadeklarowały chęć realizowania poszczególnych projektów. Zapisy te nie rozstrzygają formy prawnej podmiotów, które ostatecznie będą je wdrażały, pozostawiając tu swobodę samorządom oraz uwzględniając konieczność dostosowania do przepisów prawa obowiązujących w momencie realizacji projektów. Układ zaprezentowanych „przedsięwzięć” odpowiada zakresowi wsparcia subregionów wskazanych w projekcie Programu Regionalnego „Fundusze Europejskie dla Opolskiego na lata 2021-20207”

## STRATEGIE NISKOEMISYJNE

1. Lepiej skomunikowany Subregion Północny Opolszczyzny	
Pomiot realizujący	Powiat Namysłowski, Gmina Kluczbork, Gmina Dobrodzień, Gmina Namysłów , Gmina Rudniki, Gmina Pokój, Gmina Świerców, Gmina Olesno.
Zakres realizowanych zadań	Projekt zakłada kontynuację budowy sieci ścieżek rowerowych na obszarze Subregionu Północnego Województwa Opolskiego. W ramach projektu planuje się opracowanie dokumentacji technicznej i roboty budowlane dotyczące budowy i oznakowania ścieżek rowerowych wraz infrastrukturą towarzyszącą, budowę centrum przesiadkowego i obiektów „parkuj i jedź”. Ścieżki rowerowe miałyby też mieć znaczenie turystyczne, np. łącząc zabytkowe obiekty Subregionu Północnego. Projekt obejmuje także: budowę, przebudowę, i remont dróg gminnych, wdrażanie elementów smart city w systemach komunikacyjnych gmin oraz budowę bezpiecznych przejść dla pieszych, budowę zielonych parkingów wraz z systemem detekcji wolnych miejsc parkingowych. W obrębie gminy Namysłów zaplanowano: zwiększenie spójności terytorialnej i dostępności komunikacyjnej poprzez budowę/przebudowę/remonty dróg gminnych, wdrażanie elementów smart city w systemach komunikacyjnych gminy, budowę bezpiecznych przejść dla pieszych, rozbudowę dróg rowerowych jako alternatywny dla transportu kołowego.
Spójność z zapisami Strategii	Wymiar przestrzenny, Cel strategiczny 3. Racjonalna gospodarka zasobami środowiska, Kierunek działań 3.1: Przeciwdziałanie zmianom klimatycznym Wymiar gospodarczy, Cel strategiczny 2 Konkurencyjna i zdywersyfikowana gospodarka Subregionu, Kierunek działań 2.1: Wysoki poziom spójności i dostępności transportowej
Wskaźniki (prognozowane rezultaty)	Szacowany roczny spadek emisji gazów cieplarnianych– 123,25 [t równoważnika CO <sub>2</sub> ], Liczba wybudowanych obiektów „parkuj i jedź” – 6 [szt.], Długość wspartej infrastruktury rowerowej – 180 [km], Liczba nowoutworzonych centrów przesiadkowych – 2 [szt.], Długość wybudowanych/przebudowanych/wyremontowanych dróg [81,8km], Liczba wybudowanych bezpiecznych przejść dla pieszych – 28 [szt.], Liczba zielonych parkingów – 2 [szt.], Długość wybudowanych ścieżek rowerowych - 15 [km].
Wskaźnik rezultatu	- poprawa jakości powietrza poprzez redukcję emisji spalin, - wzrost bezpieczeństwa komunikacyjnego mieszkańców obszaru Subregionu
Szacowana wartość	217359 730 zł

## 2. Efektywny energetycznie Subregion Północny Opolszczyzny

Pomiot realizujący	Gmina Olesno, Gmina Buczyna, Gmina Dobrodzień, Gmina Domaszowice, Gmina Gorzów Śląski, Gmina Kluczbork, Gmina Lasowice Wielkie, Gmina Namysłów, Gmina Pokój, Gmina Praszka, Gmina Radłów, Gmina Rudniki, Gmina Świerczów, Gmina Wilków, Gmina Wołczyn, Gmina Zębowice, Powiat Oleski, Powiat Kluczborski, Powiat Namysłowski.
Zakres realizowanych zadań	<p>Projekt obejmuje kompleksowe działania mające na celu poprawę stanu jakości powietrza na obszarze Subregionu Północnego, tj. w szczególności:</p> <ol style="list-style-type: none"> <li>1. Budowę elektrowni fotowoltaicznych w Oleśnie, Praszce i Dobrodzieniu.</li> <li>2. Budowę i rozbudowę instalacji produkcji energii z odnawialnych źródeł energii wraz z magazynami energii.</li> <li>2. Głęboką termomodernizację budynków użyteczności publicznej, budynków i lokali mieszkalnych stanowiących zasób gminy, instytucjach kultury i obiektach turystycznych, wraz z wymianą źródeł ciepła i zastosowaniem OZE.</li> <li>3. Budowę instalacji PV do zasilania ładowarek pojazdów elektrycznych w gminach.</li> <li>4. Modernizację oświetlenia ulicznego i budynków użyteczności publicznych polegającego na wymianie opraw, żarówek na nowoczesne i energooszczędne.</li> <li>5. Przygotowanie punktów konsultacyjnych w gminach w zakresie wsparcia przygotowania wniosków dotacyjnych dot. indywidualnych wymian źródeł ciepła i termomodernizacji wraz z inwentaryzacją źródeł ciepła.</li> <li>6. Wymianę źródeł ciepła na ogrzewanie ekologiczne.</li> <li>7. Zapewnienie dostępu do ekologicznego paliwa dla osób ubogich energetycznie.</li> <li>8. Likwidację indywidualnych źródeł ciepła w celu przyłączenia do sieci ciepłowniczych lub sieci gazowych wraz z niezbędnymi pracami termomodernizacyjnymi.</li> <li>9. Promocję transportu zeroemisyjnego poprzez budowę systemu ulg i zachęt dla posiadaczy.</li> <li>11. Zakup ekologicznych autobusów elektrycznych (wraz ze stacją do ładowania), przystosowanych do przewozu osób niepełnosprawnych oraz spełniających wymagania epidemiologiczne (wyposażone w urządzenia do dezynfekcji rąk oraz wydzielone miejsce dla kierowcy - zamykana kabina kierowcy).</li> <li>12. Przywrócenia regularnych połączeń transportu zbiorowego gmin z dużymi ośrodkami.</li> <li>13. Stworzenie infrastruktury służącej obsłudze pasażerów i zapewniającej m.in. interaktywną informację pasażerską.</li> <li>14. W obrębie gminy Namysłów: ograniczanie niskiej emisji poprzez termomodernizację obiektów użyteczności publicznej, budowę instalacji fotowoltaicznej, zakup i montaż ładowarek pojazdów elektrycznych oraz rozwój alternatywnych form komunikacji - budowę, przebudowę, remont ścieżek/tras rowerowych.</li> </ol>
Spójność z zapisami Strategii	<p>Wymiar przestrzenny</p> <p>Cel strategiczny 3 Racjonalna gospodarka zasobami środowiska</p> <p>Kierunek działań 3.2: Wysoka jakość środowiska</p>

Wskaźniki (prognozowane rezultaty)	Liczba wybudowanych elektrowni fotowoltaicznych – 4 [szt.], Liczba zmodernizowanych/wymienionych źródeł ciepła w budynkach - 59 [szt.], Liczba zmodernizowanych energetycznie budynków – 85[szt.], Liczba wybudowanych jednostek wytwarzania energii elektrycznej z OZE – 48 [szt.], Liczba wybudowanych ładowarek dla pojazdów elektrycznych – 12 [szt.], Liczba wymienionych pieców grzewczych – 250 [szt.], Ilość ekologicznego paliwa przekazanego najuboższym mieszkańcom- 100 [Mg], Liczba zakupionych ekologicznych pojazdów na potrzeby transportu zbiorowego - 12 [szt.], Liczba wymienionych punktów świetlnych – 9 430 [szt.], Liczba obiektów użyteczności publicznej, w których zmodernizowano oświetlenie – 40 [szt.].
Wskaźnik rezultatu	- zwiększenie wykorzystania odnawialnych źródeł energii, - poprawa komfortu w korzystaniu z infrastruktury publicznej, - poprawa jakości powietrza, - ograniczenie emisji pyłów i gazów do atmosfery, - zwiększenie poziomu oszczędności energii przy jednoczesnej poprawie parametrów oświetleniowych.
Szacowana wartość	143206 183 zł

## ZAPOBIEGANIE ZAGROŻENIOM

<b>3. Zapobieganie ryzyku obszaru Subregionu Północnego</b>	
Podmiot realizujący:	Gmina Olesno, Gmina Namysłów, Gmina Kluczbork, Gmina Dobrodzień, Gmina Gorzów Śląski, Gmina Wołczyn, Gmina Domaszowice, Gmina Rudniki, Gmina Pokój, Gmina Świerczów, Ochotnicze Straże Pożarne z terenu Subregionu.
Zakres realizowanych zadań	W ramach realizacji przedsięwzięcia planuje się m.in. zakup samochodów ratowniczo-gaśniczych, poprawa łączności (alarmowanie do sieci komórkowej, radiostacje nasobne), wsparcie pomocy przedmedycznej (zakup toreb PSP R1, defibrylatorów), zakup m.in.: motopomp, agregatów oddymiających i prądotwórczych, pił do drewna i betonu, wyposażenia do ratownictwa specjalistycznego: wodnego, wysokościowego, poszukiwawczego; środków ochrony osobistej strażaka, w tym aparatów oddechowych, umundurowania ochronnego, hełmów, rękawic, butów; zakup armatury wodnej do akcji gaśniczych; zakup kamer termowizyjnych; realizację potrzeb remontowych i modernizacyjnych obiektów strażnic oraz budowę nowych; zabezpieczenie obiektów oraz wyposażenia – systemy alarmowe, monitoring. Na terenie gminy Namysłów projekt obejmuje zapobieganie zagrożeniom i ograniczanie ich skutków poprzez zakup specjalistycznego sprzętu ratowniczo – gaśniczego oraz zakup sprzętu ochrony indywidualnej ratowników pracujących w strefach zagrożenia.



Spójność ze Strategią Rozwoju Subregionu	Wymiar przestrzenny Cel strategiczny 3 Racionalna gospodarka zasobami środowiska Kierunek działań 3.1: Przeciwdziałanie zmianom klimatycznym
Wskaźniki (prognozowane rezultaty)	Liczba zakupionego sprzętu ratowniczo -gaśniczego - 72 [szt.], Liczba sprzętu ochrony indywidualnej ratowników pracujących w strefach zagrożenia - 210 [szt.], Liczba wybudowanych/zmodernizowanych/wyremontowanych strażnic -1 [szt.].
Wskaźnik rezultatu	- wzrost poczucia bezpieczeństwa mieszkańców Subregionu, - zwiększenie zakresu wyposażenia OSP w sprzęt do prowadzenia akcji ratowniczych, - ograniczenie skutków zagrożeń dla ludzi, zwierząt, środowiska lub mienia, - skrócenie czasu i poprawa efektywności prowadzenia działań ratowniczych.
Szacunkowa wartość	102 320 000 zł

## GOSPODARKA WODNO-ŚCIEKOWA

### 4. Rozwiązanie problemów gospodarki wodno-ściekowej na terenie Subregionu Północnego

Podmiot realizujący:	Gmina Namysłów, Gmina Byczyna, Gmina Dobrodzień, Gmina Gorzów Śląski, Gmina Kluczbork, Gmina Radłów, Gmina Rudniki, Gmina Świerczów, Gmina Wilków, Gmina Wołczyn, Gmina Olesno, Gmina Lasowice Wielkie, Gmina Domaszowice, Gmina Pokój.
Zakres realizowanych zadań	Przedmiotem projektu jest: - budowa sieci kanalizacji sanitarnej, - budowa sieci wodociągowej, - budowa przydomowych oczyszczalni ścieków, - budowa/rozbudowa/modernizacja oczyszczalni ścieków.
Spójność ze Strategią Rozwoju Subregionu	Wymiar przestrzenny Cel strategiczny 3 Racionalna gospodarka zasobami środowiska Kierunek działań 3.2: Wysoka jakość środowiska

Wskaźniki (prognozowane rezultaty)	Długość wybudowanej sieci kanalizacji sanitarnej - 2011,27 [km], Długość wybudowanej sieci wodociągowej - 17,3 [km], Liczba nowych przydomowych oczyszczalni ścieków – 1000 [szt.], Liczba wybudowanych/rozbudowanych/zmodernizowanych oczyszczalni ścieków –8 [szt.] Liczba przykanalików - 970 [szt.].
Wskaźniki rezultatu	- rozwój infrastruktury technicznej na obszarach objętych projektem, - poprawa stanu środowiska naturalnego.
Szacunkowa wartość	248350 000 zł

## OCHRONA RÓŻNORODNOŚCI BIOLOGICZNEJ

5. Zielony Subregion - ochrona różnorodności biologicznej	
Pomiot realizujący:	Gmina Namysłów, Gmina Olesno, Gmina Kluczbork, Gmina Dobrodzień, Gmina Byczyna, Gmina Rudniki, Gmina Pokój, Gmina Świerców.
Zakres realizowanych zadań	<p>Przedsięwzięcia polegać będą na:</p> <ul style="list-style-type: none"> <li>- budowie i rozwoju błękitnej i zielonej infrastruktury, ze szczególnym uwzględnieniem mikroretencji. Działanie ukierunkowane jest na budowę nowych, rozwój i rewitalizację istniejących sieci powiązanych przestrzennie i funkcjonalnie obszarów naturalnych i półnaturalnych, obejmujących różne formy zieleni urządzonej i nieurządzonej z uwzględnieniem elementów zielono-błękitnej infrastruktury. Przewidziano rozwój systemu mikroretencji poprzez budowę ogrodów deszczowych, zbiorników retencyjnych, progów na małych ciekach oraz lokalnych systemów powiązań między tymi obiektami. Przykładowe działania: zwiększenie udziału powierzchni biologicznie czynnej z odpowiednią infrastrukturą zieleni (nasadzenia odpowiednich gatunków drzew, krzewów i roślin), tworzenie parków kieszonkowych, łąk kwietnych, zielonych pasaży, łączników i innych alternatywnych form zieleni, budowa zastawek i niecek infiltrujących wodę opadową, wodoprzepuszczalnych powierzchni parkingowych, zbiorników podziemnych i naziemnych do gromadzenia i zagospodarowania wód opadowych, liniowych form błękitnej i zielonej infrastruktury stanowiących połączenie między obszarami zieleni urządzonej i nieurządzonej, przebudowa placów miejskich i ciągów pieszych, wprowadzanie naturalnych i sztucznych form zacieniania;</li> <li>- kształtowaniu świadomości o zagrożeniach klimatycznych i edukacji ekologicznej;</li> <li>- tworzeniu i odtwarzaniu obszarów z cennymi zasobami przyrodniczymi;</li> <li>- tworzeniu nowych założeń chroniących różnorodność biologiczną, np. parków, skwerów, ogrodów;</li> <li>- zrównoważonym rozwoju obszarów cennych przyrodniczo,</li> <li>- ochronę różnorodności biologicznej na terenie Gminy Namysłów (tworzenie i odtwarzanie obszarów z cennymi zasobami przyrodniczymi,</li> </ul>

	<p>tworzenie nowych założeń chroniących różnorodność biologiczną, np. parków, skwerów, ogrodów, zrównoważony rozwój obszarów cennych przyrodniczo),</p> <ul style="list-style-type: none"> <li>- ochrona różnorodności biologicznej na obszarze zabytkowych parków i ogrodów,</li> <li>- tworzenie nowych form ochrony przyrody, przeprowadzenie inwentaryzacji przyrodniczych,</li> <li>- budowę zbiornika retencyjnego na Prośnie na granicy gminy Byczyna, Bolesławiec i Łubnice.</li> </ul>
Spójność ze Strategią Rozwoju Subregionu	<p>Wymiar przestrzenny          Cel strategiczny 3 Racjonalna gospodarka zasobami środowiska          Kierunek działań 3.1: Przeciwdziałanie zmianom klimatycznym</p>
Wskaźniki (prognozowane rezultaty)	<ul style="list-style-type: none"> <li>- liczba odrestaurowanych i nowopowstałych obszarów chroniących różnorodność biologiczną - 8 [szt.],</li> <li>- powierzchnia poddana procesom ochronnym - 55,5 [ha],</li> <li>- powierzchnia wprowadzonych rozwiązań zielono - niebieskiej infrastruktury w inwestycjach, w tym remonty, modernizacje, przebudowy (skwery, parki, zieleńce, zielone dachy, zielone ściany, ogrody deszczowe, ogrody sąsiedzkie, nasadzenia itp.) - 20 000 [m<sup>2</sup>].</li> </ul>
Wskaźniki rezultatu	<ul style="list-style-type: none"> <li>- zwiększenie potencjału przyrodniczego gmin Subregionu,</li> <li>- zwiększenie powierzchni cennych przyrodniczo,</li> <li>- zachowanie dziedzictwa przyrodniczego.</li> </ul>
Szacunkowa wartość	74 500 000 zł

## GOSPODARKA O OBIEGU ZAMKNIĘTYM (PSZOK, ODPADY)

<b>6.Uregulowanie gospodarki odpadami na terenie Subregionu Północnego Opolszczyzny</b>	
Pomiot realizujący	Stowarzyszenie Subregionu Północnego Opolszczyzny.
Zakres realizowanych zadań	<p>Przedmiotem projektu jest budowa Zakładu Termicznego Przekształcenia Odpadów Komunalnych na terenie Subregionu, zajmującego się termicznym przekształceniem w procesie spalania odpadów komunalnych, przemysłowych, niebezpiecznych, a także osadów ściekowych. Planuje się przekształcanie w procesie spalania w energię ciepłą i elektryczną. Budowie Zakładu towarzyszyć będzie szereg działań związanych z gospodarowaniem, zagospodarowaniem odpadów w poszczególnych gminach, m.in. zakupy koszy na odpady dla części mieszkańców, zakup pojazdów do zbiórki odpadów, budowę i przebudowy Punktów Selektywnej Zbiórki Odpadów oraz budowę i przebudowę miejsc do gromadzenia odpadów komunalnych, np. boksów. W ramach projektu przewidziano szeroką kampanię edukacyjną i informacyjną na temat segregacji odpadów.</p> <p>Ponadto w ramach zadania na terenie gminy Namysłów zaplanowano: zakup pojazdów komunalnych do odbioru odpadów oraz pojemników do selektywnego zbierania odpadów komunalnych, przeprowadzenie kampanii informacyjnej i edukacyjnej na temat segregacji odpadów, a także budowę/przebudowę miejsc do gromadzenia odpadów komunalnych (boksów śmietnikowych). Budowa/rozbudowa/modernizacja PSZOK w Gminie Pokój. Budowa PSZOK w Gminie Świerczów.</p>
Spójność ze Strategią Rozwoju Subregionu	<p>Wymiar przestrzenny</p> <p>Cel strategiczny 3 Racjonalna gospodarka zasobami środowiska</p> <p>Kierunek działań 3.2: Wysoka jakość środowiska</p>
Wskaźniki (prognozowane rezultaty)	<p>Liczba pojazdów komunalnych do odbioru odpadów - 6 [szt.],</p> <p>Liczba pojemników do selektywnego zbierania odpadów komunalnych - 9 000 [szt.].</p> <p>Liczba nowych/rozbudowanych miejsc do gromadzenia odpadów komunalnych - 16 [szt.].</p>
Wskaźniki rezultatu	<p>- zwiększenie poziomu selektywnego zbierania odpadów komunalnych,</p> <p>- zwiększenie dostępności infrastruktury do gromadzenia odpadów komunalnych.</p>
Szacunkowa wartość	154 000 000 zł

## EDUKACJA PRZEDSZKOLNA

<b>7. Wsparcie wychowania przedszkolnego</b>	
Pomiot realizujący	Gmina Olesno, Gmina Kluczbork, Gmina Dobrodzień, Gmina Namysłów, Gmina Domaszowice, Gmina Rudniki, Gmina Pokój, Gmina Świerców.
Zakres realizowanych zadań	Projekt zakłada stworzenie nowych miejsc wychowania przedszkolnego, w tym dostosowanych do potrzeb dzieci z niepełnosprawnościami, rozbudowę budynków przedszkolnych zakup wyposażenia do nich. Dzięki realizacji projektu planuje się również wydłużenie godzin pracy ośrodków wychowania przedszkolnego, w szczególności na obszarach wiejskich, rozszerzenie oferty ośrodków wychowania przedszkolnego o zajęcia dodatkowe wyrównujące szanse edukacyjne, rozwijające kompetencje kluczowe i transferowalne oraz o zajęcia służące preorientacji zawodowej tj. pobudzające i rozwijające zainteresowania, indywidualizację pracy z dziećmi, w tym o specjalnych potrzebach edukacyjnych, z uwzględnieniem realizacji różnych form edukacji dla rodziców. W tym celu zostaną zakupione pomoce dydaktyczne np. do nauki programowania. Zakres zadania przewiduje również doskonalenie kompetencji i kwalifikacji nauczycieli ośrodków wychowania przedszkolnego. W ramach uzupełnienia infrastruktury przedszkolnej przewidziano zakupy wyposażenia placów zabaw lub – w zależności od potrzeb – ich rozbudowę, wraz z zagospodarowaniem terenów przedszkolnych. Modernizacja i doposażenie placówek na terenie gminy, w taki sposób, aby spełniały wymogi placówek pełniących rolę żłobków lub klubów dziecięcych. Modernizacja/rozbudowa/ przebudowa/ obiektów szkolnych/użyteczności publicznej w celu dostosowania do pełnienia funkcji placówek przedszkolnych.
Spójność ze Strategią Rozwoju Subregionu	Wymiar społeczny Cel strategiczny 1 Wysoka efektywność usług publicznych Kierunek działań 1.2: Nowoczesny system edukacji publicznej
Wskaźniki (prognozowane rezultaty)	Liczba uczniów, którzy nabyli kompetencje kluczowe lub umiejętności uniwersalne po opuszczeniu programu – 2 000 [os.], Liczba dzieci objętych dodatkowymi zajęciami zwiększającymi ich szanse edukacyjne w edukacji przedszkolnej - 700 [os.], Liczba przedstawicieli kadry szkół i placówek systemu oświaty, którzy uzyskali kwalifikacje po opuszczeniu programu - 80 [os.], Liczba szkół i placówek systemu oświaty wykorzystujących doposażenie/wyposażenie do prowadzenia zajęć edukacyjnych – 19[os.].
Wskaźniki rezultatu	- podniesienie jakości zaplecza lokalowego, edukacyjnego oraz infrastruktury opiekuńczej dla dzieci, - zwiększenie dostępności do opieki przedszkolnej na terenie Subregionu.
Szacowana wartość	35400 000 zł

## KSZTAŁCENIE OGÓLNE

<b>8. Poprawa warunków kształcenia w szkołach podstawowych i ponadpodstawowych</b>	
Pomiot realizujący	Gmina Wołczyn, Gmina Dobrodzień, Gmina Gorzów Śląski, Gmina Namysłów, Gmina Świerców, Gmina Kluczbork, Gmina Olesno, Powiat Oleski, Gmina Lasowice Wielkie, Gmina Byczyna, Powiat Namysłowski, Gmina Rudniki, Gmina Pokój.
Zakres realizowanych zadań	Projekt zakłada budowę i przebudowę boisk przyszkolnych wraz z szatniami i oświetleniem boisk, budowę łączników pomiędzy budynkami szkolnymi, rozbudowy i remonty kuchni i stołówek poprzez adaptacje nieużytkowanych pomieszczeń wraz z wyposażeniem w sprzęt AGD i meble. Przewiduje się również remont i doposażenie pracowni komputerowych w szkołach podstawowych oraz zakup i udostępnienie uczniom i nauczycielom nowoczesnych technologii informacyjno-komunikacyjnych (TIK) oraz pomocy dydaktycznych. Zakłada się tworzenie warunków do nauczania opartego na metodzie eksperymentu poprzez doposażenie pracowni. Zakres projektu przewiduje również remonty sal gimnastycznych. Wzrost jakości infrastruktury edukacyjnej na terenie Gminy Namysłów osiągnięty zostanie przez stworzenie warunków do nauczania opartego na metodzie eksperymentu poprzez doposażenie pracowni, zakup i udostępnienie uczniom i nauczycielom nowoczesnych technologii informacyjno-komunikacyjnych (TIK).
Spójność ze Strategią Rozwoju Subregionu	Wymiar społeczny Cel strategiczny 1 Wysoka efektywność usług publicznych Kierunek działań 1.2: Nowoczesny system edukacji publicznej
Wskaźniki (prognozowane rezultaty)	Liczba szkół i placówek systemu oświaty wykorzystujących infrastrukturę, doposażenie/wyposażenie do prowadzenia zajęć edukacyjnych – 25 [szt.], Liczba wspartych obiektów infrastruktury edukacji ogólnej - 33 [szt.], Liczba osób korzystających z objętej wsparciem infrastruktury w zakresie opieki nad dziećmi lub infrastruktury edukacyjnej - 3 900 [os.].
Wskaźniki rezultatu	- poprawa dostępu do nowoczesnej i dobrze wyposażonej infrastruktury edukacyjnej, - wzrost komfortu uczniów i nauczycieli w korzystaniu z bazy dydaktycznej i jej zaplecza, - poprawa warunków prowadzenia zajęć lekcyjnych
Szacowana wartość	42 700 000 zł

<b>9. Rozwój nowoczesnego szkolnictwa zawodowego w Subregionie Północnym Opolszczyzny</b>	
Pomiot realizujący	Powiat Oleski, Powiat Kluczborski, Powiat Namysłowski, Gmina Wołczyn, Gmina Olesno.
Zakres realizowanych zadań	W ramach projektu planuje się zrealizować następujące rodzaje przedsięwzięć dla których organem prowadzącym są powiaty Subregionu Północnego Opolszczyzny: - wyposażenie szkół i placówek kształcenia zawodowego w sprzęt i narzędzia dydaktyczne, - modernizację obiektów praktycznej nauki zawodu, w tym m.in. centrów kształcenia zawodowego. Projekt przewiduje modernizację pracowni, zakup sprzętu i wyposażenia dla 12 podmiotów kształcenia zawodowego w branżach takich jak: mechaniczna, logistyczna, elektroniczna, rolnicza, informatyczna, gastronomiczna, energetyki odnawianej, transportu kolejowego, spedycji, ochrony środowiska i innych.
Spójność ze Strategią Rozwoju Subregionu	Wymiar społeczny Cel strategiczny 1 Wysoka efektywność usług publicznych Kierunek działań 1.2: Nowoczesny system edukacji publicznej
Wskaźniki (prognozowane rezultaty)	Liczba wspartych obiektów infrastruktury edukacyjnej – 12 [szt.], Liczba wspartych podmiotów kształcenia zawodowego na terenie powiatu kluczborskiego, namysłowskiego i oleskiego – 12 [szt.].
Wskaźniki rezultatu	- poprawa jakości i bezpieczeństwa kształcenia zawodowego. - poprawa wyników egzaminów zawodowych.
Szacowana wartość	7 645 000 zł

<b>10. Podniesienie kompetencji kluczowych uczniów i nauczycieli ponadpodstawowych placówek oświatowych (przedszkoli, szkół podstawowych i ponadpodstawowych) z terenu Subregionu Północnego</b>	
Pomiot realizujący	Gmina Wołczyn, Gmina Świerczów, Gmina Namysłów, Gmina Gorzów Śląski, Powiat Namysłowski, Powiat Oleski, Gmina Kluczbork, Gmina Olesno, Gmina Dobrodzień, Gmina Byczyna, Gmina Rudniki, Gmina Pokój.
Zakres realizowanych zadań	W ramach realizacji powyższego zadania strategicznego planuje się: 1. Podniesienie kompetencji kluczowych u uczniów szkół podstawowych. 2. Utworzenie warunków do nauczania opartego na metodzie eksperymentu poprzez doposażenie pracowni. 3. Zakup i udostępnienie uczniom i nauczycielom nowoczesnych technologii informacyjno-komunikacyjnych (TIK).

	<ol style="list-style-type: none"> <li>4. Wsparcie szkoły w procesie indywidualnej pracy z uczniem i podniesienie kompetencji nauczycieli.</li> <li>5. Organizacja wyjazdów studyjno-edukacyjnych.</li> <li>6. Wzrost jakości edukacji i kompetencji.</li> <li>7. Wsparcie rozwijania kompetencji, umiejętności, uzdolnień i zainteresowań uczniów poza edukacją formalną.</li> <li>8. Kształcenie i szkolenie na odległość przez Internet w placówkach oświatowych.</li> <li>9. Kursy zawodowe dla uczniów.</li> <li>10. Dostosowanie kompetencji i kwalifikacji zawodowych osób dorosłych do potrzeb rynku pracy, w tym z uwzględnieniem elastycznych rozwiązań (np. kształcenie na odległość).</li> <li>11. Współpraca szkół i placówek prowadzących kształcenie zawodowe o charakterze strategicznym i praktycznym z ich otoczeniem społeczno-gospodarczym, zwłaszcza z pracodawcami oraz uczelniami wyższymi, instytucjami rynku pracy.</li> <li>12. Doradztwo zawodowe w ramach kształcenia ogólnego i zawodowego, w tym szkolenia dla doradców zawodowych.</li> <li>13. Szkolenia i kursy zawodowe dla nauczycieli.</li> <li>14. Zakup materiałów i pomocy dydaktycznych.</li> <li>15. Dodatkowe zajęcia dla uczniów z przedmiotów matematyczno-przyrodniczych oraz języków obcych wraz z zakupem niezbędnych pomocy i materiałów dydaktycznych.</li> <li>16. Realizacja dodatkowych zajęć pozalekcyjnych z zakresu matematyki, biologii, chemii, fizyki, geografii i języków obcych .</li> <li>17. Wsparcie szkół w procesie indywidualnej pracy z uczniem i podniesienie kompetencji nauczycieli.</li> <li>18. Wsparcie społecznej roli szkoły w zakresie m.in. profilaktyki zachowań ryzykownych i problemowych, uzależnień, przemocy w rodzinie, negatywnych skutków izolacji społecznej, promocji zdrowia psychicznego i fizycznego oraz w zakresie innych aspektów rozwoju, np. edukacji kulturowej, ekologicznej, zdrowotnej, seksualnej.</li> <li>19. Wsparcie mobilności edukacyjnej uczniów poprzez inwestycje w infrastrukturę zapewniającą opiekę (bursy, internaty).</li> <li>20. Realizacja programów pomocy stypendialnej w ramach kształcenia ogólnego i zawodowego dla uczniów uzdolnionych, w tym z niepełnosprawnościami.</li> <li>21. Wsparcie szkół w wprowadzeniu edukacji włączającej, w tym zapewnienie odpowiedniego wyposażenia, podnoszenie kompetencji kadr pedagogicznych, bezpośrednie wsparcie uczniów, w tym poprzez zapewnienie usług asystenckich, zniesienie barier z zakresu dostępności.</li> <li>22. Wzrost jakości usług edukacyjnych na terenie gminy Namysłów (podniesienie kompetencji kluczowych u uczniów szkół podstawowych).</li> </ol>
<p>Spójność ze Strategią Rozwoju Subregionu</p>	<p>Wymiar społeczny          Cel strategiczny 1 Wysoka efektywność usług publicznych          Kierunek działań 1.2: Nowoczesny system edukacji publicznej</p>



Wskaźniki (prognozowane rezultaty)	Liczba uczniów, którzy nabyli kompetencje kluczowe lub umiejętności uniwersalne po opuszczeniu programu – 2 400 [os.], Liczba przedstawicieli kadry szkół i placówek systemu oświaty, którzy uzyskali kwalifikacje po opuszczeniu programu – 80 [os.], Liczba szkół i placówek systemu oświaty wykorzystujących wyposażenie/wyposażenie do prowadzenia zajęć edukacyjnych - 7 [szt.], Liczba szkół objętych wsparciem - 22 [szt.], Liczba przedszkoli objętych wsparciem - 18 [szt.], Liczba osób objętych wsparciem - 3300 [os.], Liczba zorganizowanych wyjazdów studyjno-edukacyjnych- 64 [szt.].
Wskaźnik rezultatu	- wzrost umiejętności i kompetencji zawodowych u uczniów, - poprawa warunków nauczania, - zwiększenie umiejętności stosowania wiedzy matematyczno-przyrodniczej, swobodnego porozumiewania się w językach obcych, - podniesienie umiejętności, kompetencji i kwalifikacji w zakresie nauczania.
Szacowana wartość	68552 000 zł

## INFRASTRUKTURA SPOŁECZNA

11. Rozwój infrastruktury czasu wolnego na terenie Subregionu Północnego Opolszczyzny	
Pomiot realizujący	Gmina Namysłów, Gmina Kluczbork, Gmina Olesno, Gmina Radłów, Gmina Rudniki, Gmina Gorzów Śląski, Gmina Zębowice, Powiat Kluczborski, Powiat Oleski, Gmina Namysłów, Gmina Dobrodzień, Gmina Lasowice Wielkie, Gmina Byczyna, Gmina Wołczyn, Gmina Domaszowice, Powiat Namysłowski, Gmina Pokój, Gmina Świerczów.
Zakres realizowanych zadań	Projekt zakłada rozwój infrastruktury czasu wolnego na terenie Subregionu Północnego Opolszczyzny. Przewidziane jest także utworzenie centrum rehabilitacyjno-prozdrowotnego w Oleśnie na bazie wybudowanego w latach 30. XX w. kompleksu basenów odkrytych. Zakres inwestycji obejmie w szczególności budowę: basenu odkrytego o funkcji rekreacyjnej (pow. wody 728 m <sup>2</sup> ) z wyposażeniem do rehabilitacji wodnej (w tym po COVID-19), basenu dla dzieci (173 m <sup>2</sup> ), zjeżdżalni wodnych i wodnego placu zabaw, zaplecza sanitarnego, obiektów administracyjno-technologicznych (w tym systemu uzdatniania wody basenowej, kanalizacji sanitarnej, komór technologicznych, itp.) parkingu. Ponadto projekt przewiduje rozbudowę i przebudowę krytej pływalni w Kluczborku oraz Ośrodka Turystyczno-Wypoczynkowego w Bąkowieczy wielofunkcyjnej strefy sportu i rekreacji w Młynach. W ramach inwestycji w Młynach zaplanowano: wykonanie budynku przeznaczonego na spotkania mieszkańców, wraz z zapleczem socjalnym i niewielkiego amfiteatru, placu zabaw dla dzieci, elementów sportowo-rekreacyjnych, parkingów dla samochodów i rowerów, budynku gastronomicznego, infrastruktury towarzyszącej, a także zagospodarowanie terenu z nasadzeniami. Jako działania uzupełniające na terenie gminy Kluczbork przewidziano także, takie działania jak: tworzenie i rozbudowę lokalnych sfer

	<p>aktywności i rekreacji, rewaloryzację dostępnych terenów parkowych na cele rekreacyjne i turystyczne (w tym odtwarzanie wnętrz parkowych, wytyczanie ścieżek, nasadzenia roślin charakterystycznych, wprowadzanie elementów małej architektury i o funkcjach edukacyjnych, oświetlenie), budowę i modernizację zewnętrznych i wewnętrznych obiektów sportowych i rekreacyjnych.</p> <p>W gminie Byczyna zaplanowano przebudowę stadionu miejskiego w Byczynie poprzez przebudowę płyty boiska i jej 400-metrowej bieżni oraz sąsiadującego z nimi amfiteatru wraz z widownią.</p> <p>W gminie Wołczyn projekt obejmuje modernizację oraz budowę obiektów sportowych i rekreacyjnych, w tym m.in. modernizację basenu zewnętrznego, zaplecza szatniowo-sanitarnego na stadionie miejskim, modernizację boiska wielofunkcyjnego w Wołczynie, budowę sceny estradowej na terenie rekreacyjno-sportowym w Wołczynie oraz modernizację ogólnodostępnych boisk przyszkolnych.</p> <p>W ramach projektu zaplanowano również budowę Gminnego Centrum Kultury w Domaszowicach. Będzie to obiekt służący organizacji zajęć edukacyjnych i artystycznych, dostosowanych do potrzeb osób w różnym wieku. Uzupełnieniem działań w gminie będzie budowa boiska piłkarskiego w Domaszowicach.</p> <p>Z kolei na terenie gminy Namysłów działania obejmą: rozwój infrastruktury czasu wolnego (tworzenie i rozbudowa lokalnych sfer aktywności i rekreacji, rewaloryzację dostępnych terenów parkowych na cele rekreacyjne i turystyczne, m.in. odtwarzanie wnętrz parkowych, nasadzenia roślin charakterystycznych, wprowadzanie elementów małej architektury i edukacji, oświetlenie, wytyczanie ścieżek, budowę i modernizację zewnętrznych i wewnętrznych obiektów sportowych i rekreacyjnych, utworzenie kompleksu sportowo-rekreacyjnego w Namysławie, wykonanie sztucznego, rekreacyjnego zbiornika wodnego, będącego kąpieliskiem, wykonanie rozbudowanego pomostu widokowego wraz z częścią spacerową zakończoną kawiarnią, utworzenie plaży piaszczystej oraz trawiastej, budowa boiska do piłki plażowej, wykonanie placu zabaw, budowę zewnętrznej siłowni plenerowej, wykonanie ścieżek pieszo – rowerowych, wykonanie infrastruktury towarzyszącej.</p> <p>Budowa i modernizacja stref rekreacji w Gminie Pokój, zagospodarowanie ronda – układu urbanistycznego, zagospodarowanie terenów rekreacyjno-wypoczynkowych z fontanną solankową, budowa skate parku, przebudowa, modernizacja boisk, utworzenie muzycznego ogrodu doświadczeń, modernizacja, budowa siłowni na powietrzu, placów zabaw, utworzenie otwartej strefy aktywności w zabytkowym parku w Pokoju, budowa ścieżek zdrowia, siłowni, ścianki wspinaczkowej, parku linowego. Modernizacja i rozbudowa świetlic wiejskich pełniących funkcje społeczne.</p> <p>W Gminie Świerczów szczególny nacisk położony zostanie na tworzenie i rozbudowę lokalnych stref aktywności i rekreacji.</p>
<p>Spójność ze Strategią Rozwoju Subregionu</p>	<p>Wymiar społeczny</p> <p>Cel strategiczny 1 Wysoka efektywność usług publicznych</p> <p>Kierunek działań 1.1: Wysoka jakość infrastruktury społecznej</p> <p>Wymiar gospodarczy</p> <p>Cel strategiczny 2 Konkurencyjna i zdywersyfikowana gospodarka Subregionu</p> <p>Kierunek działań 2.3: Rozwinięta i różnorodna oferta turystyczna</p>

Wskaźniki (prognozowane rezultaty)	Liczba utworzonych i rozbudowanych lokalny sfer aktywności - 24 [szt.], Liczba zrewaloryzowanych parków - 6 [szt.], Liczba wybudowanych/zmodernizowanych zewnętrznych i wewnętrznych obiektów sportowych i rekreacyjnych – 28 [szt.], Liczba osób korzystających w ciągu roku z nowo utworzonych kompleksów rekreacyjnych i-rehabilitacyjnych - 601 000 [os.].
Wskaźnik rezultatu	- zwiększenie dostępności do infrastruktury czasu wolnego, - wzrost liczby turystów odwiedzających Subregion, - zwiększenie bazy obiektów sportowo-rekreacyjnych, - zachowanie dziedzictwa kulturowego poprzez rewaloryzację obiektów parkowych.
Szacowana wartość	122 700 000 zł

#### **12. Infrastruktura dla osób starszych, z niepełnosprawnościami oraz wymagających wsparcia**

Pomiot realizujący	Gmina Rudniki, Gmina Olesno, Gmina Gorzów Śląski, Gmina Lasowice Wielkie, Gmina Kluczbork, Gmina Namysłów, Gmina Rudniki, Gmina Dobrodzień, Gmina Wołczyn, Powiat Namysłowski, Gmina Pokój, Gmina Świerczów.
Zakres realizowanych zadań	Realizacja powyższego zadania będzie obejmowała: tworzenie domów dziennego pobytu dla osób starszych, domów pomocy społecznej (dla osób potrzebujących całodobowej opieki, co wynika z konieczności zapewnienia usług opiekuńczych i bytowych z powodu wieku, choroby lub niepełnosprawności), likwidację barier architektonicznych ograniczających dostępność do różnych usług osobom w podeszłym wieku i z niepełnosprawnościami, zwiększenie zaangażowania seniorów w życie społeczności lokalnej poprzez tworzenie, modernizację i wyposażenie w infrastrukturę klubów seniora lub dziennego pobytu, specjalistyczne wsparcie dla osób starszych z niepełnosprawnościami, promowanie aktywności edukacyjnej, kulturalnej, sportowej i rekreacyjnej dla osób starszych, rozwój usług opiekuńczych nad osobami potrzebującymi wsparcia w codziennym funkcjonowaniu (w tym starszych i z niepełnosprawnościami), z uwzględnieniem deinstytucjonalizacji usług, kompleksowe programy usług społecznych dla osób z niepełnosprawnościami powiązane z rehabilitacją zdrowotną oraz wsparciem psychologicznym i wytchnieniowym dla ich opiekunów, usługi dowozu osób o ograniczonej mobilności m.in. w celu zapewnienia podstawowych potrzeb życiowych (door to door), poprawę dostępu do mieszkań o charakterze wspomagany/chronionym, realizację programów zdrowotnych w zakresie profilaktyki chorób cywilizacyjnych, zwiększenie dostępu do pakietów rehabilitacyjnych po Covid-19, realizację działań w obszarze ochrony zdrowia psychicznego. W ramach realizowanych zadań planuje się budowę powiatowego centrum zdrowia psychicznego w powiecie oleskim, utworzenie Centrum Aktywności Społecznej w Kluczborku, podnoszenie kwalifikacji i kompetencji personelu usług społecznych oraz wykorzystanie narzędzi cyfrowych w opiece nad osobami starszymi. Dla gminy Namysłów opracowano 2 elementy projektu: Gmina Namysłów dla seniorów (tworzenie infrastruktury opieki nad osobami starszymi i potrzebującymi opieki, integracja społeczna osób starszych, wykorzystanie narzędzi cyfrowych w opiece nad osobami starszymi) oraz Zdrowie + dla mieszkańców Gminy Namysłów (zwiększenie dostępności do usług medycznych na terenie Gminy Namysłów, realizacja

	programów zdrowotnych w zakresie profilaktyki chorób cywilizacyjnych, zwiększenie dostępu do pakietów rehabilitacyjnych po Covid-19, realizację działań w obszarze ochrony zdrowia psychicznego). Gmina Świerczów realizować będzie Program Profilaktyki Zdrowotnej.
Spójność ze Strategią Rozwoju Subregionu	Wymiar społeczny Cel strategiczny 1 Wysoka efektywność usług publicznych Kierunek działań 1.1: Wysoka jakość infrastruktury społecznej
Wskaźniki (prognozowane rezultaty)	Liczba wybudowanych i zmodernizowanych obiektów pomocy społecznej – 14 [szt.], Liczba osób objętych opieką – 1295[os.].
Wskaźnik rezultatu	<ul style="list-style-type: none"> <li>- wzmocnienie pozycji seniorów w środowisku lokalnym,</li> <li>- zwiększenie dostępności do infrastruktury dostosowanej do potrzeb wskazanych grup,</li> <li>- poprawa funkcjonowania społecznych seniorów ze środowisk zagrożonych wykluczeniem społecznym,</li> <li>- zapobieganie powstawaniu sytuacji kryzysowych w rodzinach,</li> <li>- zwiększenie poczucia bezpieczeństwa osób starszych,</li> <li>- spadek liczby negatywnych zachowań społeczności lokalnych wobec starszych,</li> <li>- wsparcie grup zagrożonych wykluczeniem społecznym.</li> </ul>
Szacunkowa wartość	91200 000 zł

### **13. Inwestycje związane z budową infrastruktury internetowej i wzrostem jakości usług administracyjnych**

Pomiot realizujący	Stowarzyszenie Subregionu Północnego Opolszczyzny: Gmina Dobrodzień, Gmina Wołczyn, Gmina Świerczów, Gmina Gorzów Śląski, Gmina Radłów, Gmina Namysłów, Gmina Wilków, Gmina Kluczbork, Powiat Oleski, Powiat Namysłowski, Gmina Rudniki, Gmina Pokój.
Zakres realizowanych zadań	Powyższe zadanie strategiczne obejmuje m.in. budowę infrastruktury internetowej przede wszystkim sieci światłowodowej na terenie Subregionu Północnego Opolszczyzny, zakup sprzętu komputerowego umożliwiającego bezpieczną pracę i dostęp do zasobów sieci firmowych, stworzenie efektywnego systemu elektronicznego obiegu dokumentów oraz realizację zadań podmiotów publicznych, wprowadzenie nowych e-usług publicznych. Jednocześnie planuje się wzrost jakości usług administracyjnych poprzez utworzenie centrum usług wspólnych i zmianę lokalizacji komórek organizacyjnych Starostwa Powiatu Oleskiego czy rozwój miejskiego monitoringu wizyjnego. Ponadto przewiduje się komponent pn. Wzrost jakości e-usług na terenie Gminy Namysłów: nowe e-usług publiczne, internet dla każdego mieszkańca, rozwój sieci światłowodowej, wzrost jakości usług administracyjnych, zniwelowanie terytorialnych różnic w dostępie do szerokopasmowego internetu o wysokich przepustowościach, rozwój miejskiego monitoringu wizyjnego).

Spójność ze Strategią Rozwoju Subregionu	Wymiar społeczny Cel strategiczny 1 Wysoka efektywność usług publicznych Kierunek działań 1.3: Dostępna i skuteczna administracja publiczna
Wskaźniki (prognozowane rezultaty)	Liczba osób korzystających z usług publicznych - 80 000 [os.], Liczba wspartych instytucji publicznych – 13[szt.], Liczba nowych e-usług - 13[szt.], Liczba nowej infrastruktury internetowej - 1 [szt.].
Wskaźnik rezultatu	- zniwelowanie terytorialnych różnic w dostępie do nowoczesnego i szybkiego internetu, - poprawa jakości usług publicznych (nowe e-usługi , rozwój monitoringu wizyjnego).
Szacunkowa wartość	20000 000 zł

#### 14. Rewitalizacja obszarów zdegradowanych w subregionie północnym na podstawie Gminnych Programów Rewitalizacji

Pomiot realizujący	jednostki samorządu terytorialnego z terenu Subregionu.
Zakres realizowanych zadań	Planowane działania obejmują: 1. Odnowę fizyczną , zakładającą realizację przedsięwzięć inwestycyjnych odpowiadających na zdiagnozowane problemy społeczne w tym w szczególności kompleksowa rewitalizacja kompleksu basenów odkrytych w Oleśnie. 2. Przebudowa, remont i adaptacja zdegradowanych budynków, obiektów, terenów i przestrzeni w celu nadania im nowych funkcji użytkowych (np. gospodarczych, społecznych, kulturalnych), sprzyjających poprawie życia mieszkańców. 3. Tworzenie warunków lokalowych i infrastrukturalnych do prowadzenia działalności gospodarczej i rozwoju usług (wsparcie przedsiębiorczości i samozatrudnienia, wspieranie ekonomii społecznej, podejmowanie działań inicjatyw lokalnych na rzecz zatrudnienia oraz wspierania mobilności pracowników). 4. Realizacja działań na rzecz środowisk zagrożonych ubóstwem i wykluczeniem społecznym oraz wspierania dostępu do usług. 5. Inwestycje polegające na dostosowaniu infrastruktury zdegradowanych budynków/pomieszczeń w celu adaptacji ich do świadczenia usług w zakresie opieki nad osobami zależnymi, w tym starszymi i z niepełnosprawnościami 6. Przebudowa, rozbudowa i adaptacja obiektów infrastrukturalnych z przeznaczeniem na mieszkania chronione, wspomagane lub treningowe. 7. Rewitalizacja obszarów zdegradowanych na terenie Gminy Namysłów: odnowa fizyczna obszarów miejskich, zakładająca realizację przedsięwzięć inwestycyjnych odpowiadających na zdiagnozowane problemy społeczne, przebudowa, remont i adaptacja

	zdegradowanych budynków, obiektów, terenów i przestrzeni w celu nadania im nowych funkcji użytkowych (np. gospodarczych, społecznych, kulturalnych) sprzyjających poprawie życia mieszkańców, tworzenie warunków lokalowych i infrastrukturalnych do prowadzenia działalności gospodarczej i rozwoju usług (wsparcie przedsiębiorczości i samozatrudnienia, wspieranie ekonomii społecznej, podejmowanie działań inicjatyw lokalnych na rzecz zatrudnienia oraz wspierania mobilności pracowników), realizacja działań na rzecz środowisk zagrożonych ubóstwem i wykluczeniem społecznym oraz wspierania dostępu do usług, inwestycje polegające na dostosowaniu infrastruktury zdegradowanych budynków/pomieszczeń w celu adaptacji ich do świadczenia usług w zakresie opieki nad osobami zależnymi, w tym starszymi i osobami z niepełnosprawnościami, przebudowa, rozbudowa i adaptacja obiektów infrastrukturalnych z przeznaczeniem na tworzenie mieszkań chronionych, wspomaganych lub treningowych polegająca jedynie na inwestycjach w zakresie części wspólnych budynków mieszkalnych.
Spójność ze Strategią Rozwoju Subregionu	Wymiar społeczny Cel strategiczny 1 Wysoka efektywność usług publicznych Kierunek działań 1.4: Wzmacnianie potencjału społeczności lokalnych
Wskaźniki (prognozowane rezultaty)	Powierzchnia zrewitalizowanych obszarów zdegradowanych – 96,47 [ha], Liczba obiektów, którym nadano nowe funkcje – 11 [szt.], Udział projektu w odniesieniu do obszaru objętego programami rewitalizacji – 100%.
Wskaźniki rezultatu	- podniesienie jakości życia na obszarach rewitalizacji, - ograniczenie negatywnych zjawisk społecznych, środowiskowych, przestrzenno-funkcjonalnych, gospodarczych, technicznych
Szacunkowe koszty	53 000 000,00

## DZIEDZICTWO KULTUROWE I KULTURA, ROZWÓJ TURYSTYKI

<b>15. Rozwój infrastruktury turystycznej Subregionu Północnego Opolszczyzny</b>	
Pomiot realizujący:	Gmina Olesno, Gmina Namysłów, Gmina Świerczów, Powiat Oleski, Gmina Kluczbork, Powiat Kluczborski, Gmina Byczyna, Gmina Wołczyn, Gmina Rudniki, Gminy Pokój.
Zakres realizowanych zadań	Projekt zakłada rozwój infrastruktury turystycznej Subregionu Północnego Opolszczyzny. Przewiduje się stworzenie i promocję szlaku turystycznego wokół największych atrakcji turystycznych powiatu oleskiego i kluczborskiego. Dotyczy to głównie drewnianego budownictwa sakralnego, ze szczególnym uwzględnieniem pomnika historii - Sanktuarium św. Anny w Oleśnie. Trasa urozmaicona będzie także innymi zabytkami nieruchomymi istotnymi z punktu widzenia historii i kultury północnej Opolszczyzny. W ramach przedsięwzięcia zaplanowano takie działania jak: remont zabytkowych obiektów, oznakowanie szlaku, uruchomienie centralnego ośrodka informacji turystycznej, zakup środka transportu do przewozu turystów wyznaczoną rasą oraz promocję. Ponadto przewiduje się także stworzenie w Namysłowie Multimedialnego

	<p>Centrum Tradycji i Historii oraz szlaku turystycznego na terenie powiatu namysłowskiego. W obiekcie tym funkcjonować będą wystawy stałe oraz sala multimedialna, ponadto zadaniem tej instytucji będzie cyfrowe udostępnianie zasobów poprzez dedykowane platformy i aplikacje. Przewiduje się zagospodarowanie terenu wokół obiektu w formie zazielenienia przestrzeni miejskiej. Zarówno Centrum, jak i szlaki, mają promować walory kulturowo-historyczne obszaru, zwłaszcza 700-letnią tradycję warzenia piwa, która jest zjawiskiem unikatowym w skali regionu i jest nieprzerwanie od XIV w. wyróżnikiem miasta. Na trasie wspomnianego szlaku znajdują się także kapliczki w gminie Świerczów, które mogą stanowić części składowe odrębnego szlaku, utworzonego w obrębie gminy. Przewidziano także odnowienie systemu murów miejskich, renowację zabytków ruchomych i nieruchomych, zrównoważone udostępnienie obiektów zabytkowych oraz cyfrowe udostępnienie zasobów kulturowo-historycznych.</p> <p>Projekt zakłada rozwój infrastruktury turystycznej miasta Byczyna poprzez wykonanie remontu murów miejskich i zachowanych fragmentów fosy miejskiej oraz utworzenie i promocję ścieżki turystycznej po centrum miasta, wzdłuż murów miejskich.</p> <p>W gminie Wołczyn dodatkowo zaplanowano wykorzystanie źródeł wód termalnych. W tym celu zaplanowano m.in. zakup sprzętu do transportu solanki, remont i wyposażenie budynku pod utworzenie regionalnej izby historycznej wraz z jej wyposażeniem, utworzenie centrum informacji turystycznej, wykonanie tablic informacyjnych oraz zakup pojazdu do przewozu grup turystów.</p> <p>Projekt przewiduje również utworzenie Multimedialnego Centrum Tradycji i Historii Gminy Namysłów, zlokalizowanego w historycznym/zabytkowym centrum miasta Namysłowa. Miejsce ma promować walory kulturowo – historyczne obszaru, zwłaszcza 700 letnią tradycję warzenia piwa, która jest zjawiskiem unikatowym w skali regionu i jest nieprzerwanie od XIV wieku wyróżnikiem miasta. W ramach centrum funkcjonować będą wystawy stałe wraz z cyfrowym udostępnieniem zasobów oraz sala multimedialna. Przewiduje się również zagospodarowanie terenu wokół obiektu w formie zazielenienia przestrzeni miejskiej). Kolejny element projektu to zadanie „Zachowanie dziedzictwa kulturowego Gminy Namysłów” (rewitalizacja systemu murów miejskich, renowacja zabytków ruchomych i nieruchomych, zrównoważone udostępnienie obiektów zabytkowych, cyfrowe udostępnienie zasobów kulturowo-historycznych).</p> <p>Prace inwestycyjne w części zabytkowego założenia parkowego – utworzenie ścieżek, oświetlenia, monitoringu, budowa drzewostanu i systemu melioracji, zakup sprzętu do pielęgnacji zadrzewień. Prace konserwatorskie przy zabytkach, utworzenie ścieżek dydaktycznych, zakup i uruchomienie multimedialnych kiosków jako informacja turystyczna. Prowadzenie działań promocyjno-edukacyjnych.</p> <p>Wykonanie odwiertów w celu poszukiwania wód geotermalnych poprzez wykonanie głębokiego otworu badawczo-eksploatacyjnego oraz otworu chłonnego.</p>
Spójność z zapisami Strategii	<p>Wymiar gospodarczy</p> <p>Cel strategiczny 2 Konkurencyjna i zdywersyfikowana gospodarka Subregionu</p> <p>Kierunek działań 2.3: Rozwinięta i różnorodna oferta turystyczna</p>
Wskaźniki (prognozowane rezultaty)	<p>Liczba turystów odwiedzających Subregion Północnej Opolszczyzny - 1200 [os./rok]</p> <p>Liczba odnowionych murów miejskich – 300 [m],</p> <p>Liczba obiektów zabytkowych ruchomych/nieruchomych poddanych renowacji - 27 [szt.],</p> <p>Liczba platform i aplikacji cyfrowych służących udostępnieniu dziedzictwa kulturowego - 5 [szt.],</p> <p>Liczba indywidualnych odsłon platform i aplikacji w internecie- 4 000 [szt.],</p> <p>Długość utworzonych/odnowionych szlaków turystycznych - 6,2 [km],</p>

	Liczba utworzonych miejsc promocji dziedzictwa – 2 [szt.].
Wskaźniki rezultatu	<ul style="list-style-type: none"> <li>- podniesienie wartości walorów kulturowo-historycznych Subregionu,</li> <li>- zwiększenie atrakcyjności turystycznej Subregionu,</li> <li>- zwiększenie ochrony obiektów zabytkowych,</li> <li>- zachowanie dziedzictwa kulturowego poprzez rewitalizację zabytkowej tkanki miejskiej i obszarów wiejskich,</li> <li>- poszerzenie oferty kulturowej.</li> </ul>
Szacowana wartość	57319 125 zł